



Schweizerische Eidgenossenschaft  
Confédération suisse  
Confederazione Svizzera  
Confederaziun svizra

Eidgenössisches Departement für  
Wirtschaft, Bildung und Forschung WBF

**Bundesamt für Landwirtschaft BLW**

Département fédéral de l'économie,  
de la formation et de la recherche DEFR

**Office fédéral de l'agriculture OFAG**

Dipartimento federale dell'economia,  
della formazione e della ricerca DEFR

**Ufficio federale dell'agricoltura UFAG**

---

# Das Weinjahr L'année viticole L'anno viticolo

# 2014

Weinwirtschaftliche Statistik  
Statistiques vitivinicoles  
Statistiche vitivinicole

April / avril / aprile 2015

---



## Inhaltsverzeichnis / Sommaire / Indice

- 1 Einleitung (deutsch, S. 4)**
  - 1.1 Vorbemerkungen
  - 1.2 Zusammenfassung
    - 1.2.1 Rebfläche
    - 1.2.2 Ernte
    - 1.2.3 Weinvorräte am 31. Dezember
    - 1.2.4 Weinkonsum
    - 1.2.5 Verarbeitungswein
    - 1.2.6 Weineinfuhren
  
- 1 Introduction (français, p. 8)**
  - 1.1 Remarques préliminaires
  - 1.2 Résumé
    - 1.2.1 Surface viticole
    - 1.2.2 Récolte
    - 1.2.3 Stocks de vins au 31 décembre
    - 1.2.4 Consommation de vin
    - 1.2.5 Vin industriel
    - 1.2.6 Importations de vins
  
- 1 Introduzione (italiano, p. 12)**
  - 1.1 Premesse
  - 1.2 Riassunto
    - 1.2.1 Superficie viticola
    - 1.2.2 Raccolto
    - 1.2.3 Scorte di vino al 31 dicembre
    - 1.2.4 Consumo di vino
    - 1.2.5 Vino industriale
    - 1.2.6 Importazioni di vino
  
- 2 Rebfläche / Surface viticole**
  - 2.1 Gesamtergebnisse / Résultats généraux
  - 2.2 Rebflächen weisser Sorten pro Kanton / Surfaces des cépages blancs par canton
  - 2.3 Rebflächen roter Sorten pro Kanton / Surfaces des cépages rouges par canton
  - 2.4 Rebflächen nach Sorten / Surfaces viticoles par cépages
  
- 3 Ernte / Récolte**
  - 3.1 Weinlese exkl. Traubensaft / Vendanges sans jus de raisin
  - 3.2 Mittlere Brix-Prozente / Pour-cent Brix moyens
  
- 4 Lagerbestände / Stocks**
  - 4.1 Lager gemäss Schweizer Weinhandelskontrolle SWK / Stocks selon le Contrôle suisse du commerce des vins CSCV
  - 4.2 Lager Selbsteinkellerer / Stocks des vigneron-encaveurs
  - 4.3 Lager Total Schweiz / Total stocks Suisse
  
- 5 Konsum / Consommation**
  - 5.1 Weinkonsum in der Schweiz / Consommation de vin en Suisse
  - 5.2 Konsum von ausländischem Wein / Consommation de vins étrangers
  - 5.3 Konsum Westschweizer Weine / Consommation de vins suisses romands
  - 5.4 Konsum Deutschschweizer Weine / Consommation de vins suisses alémaniques

- 5.5 Konsum Tessiner Weine / Consommation de vins tessinois
- 5.6 Konsum von Walliser Weinen / Consommation de vins valaisans
- 5.7 Konsum von Waadtländer Weinen / Consommation de vins vaudois
- 5.8 Konsum von Genfer Weinen / Consommation de vins genevois
- 5.9 Konsum von Neuenburger Weinen / Consommation de vins neuchâtelais
- 5.10 Konsum von Bielersee-Weinen / Consommation de vins du Lac de Biènn
- 5.11 Konsum von Freiburger Weinen / Consommation de vins fribourgeois
- 5.12 Konsum von Zürcher Weinen / Consommation de vins zurichois
- 5.13 Konsum von Schaffhauser Weinen / Consommation de vins schaffhousis
- 5.14 Konsum von Bündner Weinen / Consommation de vins grisons
- 5.15 Konsum von Aargauer Weinen / Consommation de vins argoviens
- 5.16 Konsum von Thurgauer Weinen / Consommation de vins thurgoviens
- 5.17 Konsum von St. Galler Weinen / Consommation de vins saint-gallois
- 5.18 Konsum von Baselländer Weinen / Consommation de vins de Bâle-Campagne
- 5.19 Konsum anderer Deutschschweizer Weine /  
Consommation d'autres vins suisses alémaniques
- 5.20 Konsum von Traubensaft / Consommation de jus de raisin

## **6 Einfuhren / Importations**

## **7 Grafiken / Graphiques**

- 7.1 Einfuhren / Importations
- 7.2 Entwicklung der Rebflächen in der Schweiz /  
Evolution des surfaces viticoles en Suisse
- 7.3 Verteilung der Rebflächen nach Regionen /  
Répartition des surfaces viticoles selon les régions
- 7.4 Flächenanteile nach Sorten / Parts de surfaces selon les cépages
- 7.5 Rebflächen nach Kanton / Surfaces viticoles selon les cantons
- 7.6 Rebflächen der Hauptspezialitäten / Surfaces des principales spécialités
- 7.7 Weinproduktion in der Schweiz / Production de vin en Suisse
- 7.8 Weinkonsum in der Schweiz / Consommation de vin en Suisse
- 7.9 Inlandproduktion, Importe und Konsum in- und ausländischer Weine /  
Production indigène, importations et consommation  
de vins suisses et étrangers
  - 7.9.1 Weisswein / Vin blanc
  - 7.9.2 Rotwein / Vin rouge
  - 7.9.3 Datentabelle: Inlandproduktion, Importe und Konsum /  
Tableau de données:  
Production indigène, importations et consommation

# 1 Einleitung

Der vorliegende Bericht enthält die Zahlen über den Weinbau in der Schweiz für das Jahr 2014 und die Weinvorräte am 31. Dezember 2014. Ferner gibt er Auskunft über die Weinproduktion, den Konsum sowie die Ein- und Ausfuhr von Wein im Betrachtungszeitraum vom 1. Januar bis am 31. Dezember 2014.

## 1.1 Vorbemerkungen

**Rebfläche:** Seit dem Jahr 2010 werden auch die sich auf französischem Boden befindenden Rebflächen in der Grenzzone zur gesamtschweizerischen Rebfläche gezählt, sofern diese zum Produktionsgebiet von Genfer Weinen mit kontrollierter Ursprungsbezeichnung gehören. Die Rebflächen des Misox (GR) werden der italienischsprachigen Schweiz angerechnet und nicht dem Kanton Graubünden, da der Weinbau im Misox demjenigen des Tessins gleicht.

**Ernte:** Die Zahlen der Genfer Ernte umfassen seit dem Jahr 2010 auch die Erntemengen aus der benachbarten Grenzzone für Genfer Weine mit kontrollierter Ursprungsbezeichnung. Die Erntemengen des Kantons Graubündens umfassen nicht das Misox, welches separat aufgeführt und der italienischsprachigen Schweiz zugeordnet wird. Da der Kanton Tessin grosse Mengen an roten Trauben (grösstenteils Merlot) zu weissem Wein verarbeitet, werden die entsprechenden Mengen unter der Rubrik «Weisswein» aufgeführt. Die entsprechenden Rebflächen werden jedoch bei den Flächen der roten Sorten verbucht.

**Lagerbestände:** Die Weine sind nach Klasse (Wein mit kontrollierter Ursprungsbezeichnung (AOC), Landwein (LW) oder Tafelwein (TW)) und nach Herkunft eingeteilt. Für die Lagerbestände an Schweizer Weinen wurden nur jene Mengen berücksichtigt, die eindeutig der Schweiz zugeordnet werden konnten.

Die Lagerbestände werden von der Stiftung «Schweizer Weinhandelskontrolle» (SWK) erhoben, wobei diese in folgenden Kantonen von der gleichwertigen kantonalen Kontrollstelle ergänzt werden: AG, BL (kontrolliert auch BS und SO), SH (kontrolliert auch GL, AI und AR), TG, ZH (kontrolliert auch GR) sowie die Kontrolle der Interkantonalen Zertifizierungsstelle (IZS), die für die Westschweizer Kantone BE, FR, GE, JU, NE, VD und VS zuständig ist. Der gleichwertigen kantonalen Kontrolle können Betriebe unterstellt werden, die ausschliesslich ihre eigenen Produkte verarbeiten und verkaufen und jährlich höchstens 20 hl aus demselben Produktionsgebiet zukaufen.

**Konsum:** Die Berechnung des Weinkonsums berücksichtigt die Lagerbestände des durch die SWK kontrollierten Handels und der Betriebe, die gleichwertigen kantonalen Kontrollen unterstehen. Die Weine ohne geografische Angaben können nicht mit Sicherheit der Schweiz zugeordnet werden, weshalb sie unter der Rubrik der ausländischen Weine verbucht werden. Die Rubrik «Gesamtkonsum» unterscheidet sich von der Rubrik «Gesamtkonsum in der Schweiz» dadurch, dass von Letzterem die Weinausfuhren abgezogen werden. Für den Konsum nach Ursprung bzw. Region werden nur die Weinvorräte berücksichtigt, welche eindeutig dem entsprechenden Produktionskanton bzw. der entsprechenden Region zugeordnet werden können. Daher werden für die Berechnung des Konsums nach Ursprung bzw. Region nur die AOC-Weinlager berücksichtigt. Die AOC-Traubenproduktion macht Schätzungen zufolge über 95 % der Gesamtproduktion aus. Bei den AOC-Lagerbeständen nach Region ist ebenfalls zu bedenken, dass gemäss Lebensmittelgesetzgebung bis zu 10 % Schweizer Wein anderer Regionen darin enthalten sein kann (Verschnitt), wobei einige Kantone diese Möglichkeit ausschliessen. AOC-Weine können ebenfalls zu Land- oder Tafelwein deklassiert werden und so als "konsumiert" gelten. Die aussagekräftigste Zahl ist deshalb der schweizweite Weinkonsum.

## **1.2 Zusammenfassung**

### **1.2.1 Rebfläche (Tab. 2.1-2.4)**

Die totale Schweizer Rebfläche umfasst 14 835 ha. Sie hat im Jahr 2014 nur unwesentlich abgenommen (- 48 ha, - 0.3 %) und ist somit fast konstant zum Vorjahr. Die Schweizer Rebfläche ist zu mehr als der Hälfte mit roten Rebsorten bestockt; nämlich unverändert 58 % der Gesamtfläche.

Die drei grössten Weinkantone liegen in der Westschweiz. Der Kanton mit der grössten Rebfläche ist das Wallis. Dort befindet sich mit knapp 5 000 ha ein Drittel der gesamten Schweizer Rebfläche, wobei im Wallis 62 % rote Reben angebaut werden. Anders im Kanton Waadt: Dort wachsen die meisten weissen Trauben, nämlich knapp 40 % der Schweizer weissen Reben, 66 % der kantonalen Rebfläche. Mit 1 400 ha um einiges kleiner ist die Rebfläche Genfs, was ihn zum drittgrössten Rebkanton der Schweiz macht. In der Deutschschweiz verfügt der Kanton Zürich mit 609 ha über die grösste Rebfläche, gefolgt von den Kantonen Schaffhausen mit 482 ha und Graubünden (inkl. Misox) mit 453 ha.

Der mehrjährige Rückgang an mit Pinot noir (Blauburgunder) bestockter Rebfläche – die am häufigsten angebaute Rebsorte der Schweiz – setzt sich mit minus 1 % auch im Weinjahr 2014 fort, die gesamte Pinot-noir-Fläche beträgt 4 261 ha. Wiederum verringert sich auch die Anbaufläche von Chasselas gegenüber 2013 um 2 % und erreicht neu eine Gesamtfläche von 3 885 ha. Die Rebfläche der dritthäufigsten Rebsorte der Schweiz, dem Gamay, nimmt um 3 % ab und beträgt neu 1 382 ha. Auch die Rebfläche der Sorte Merlot hat im Jahr 2014 nicht weiter zugenommen und beträgt nun 1 085 ha (- 1 ha).

### **1.2.2 Ernte (Tab. 3.1)**

Die Weinlese 2014 liegt mit 93,4 Mio. Litern fast 10 Mio. Liter über der wetterbedingt aussergewöhnlich tiefen Weinlese 2013 (+ 11,3 %). Die Erntemenge 2014 ist dennoch vergleichsweise klein. Sie liegt 12,4 % unter dem Durchschnitt der Vorjahre (2009 - 2012). Der sonnige und warme Frühling trieb die Entwicklung der Reben gut voran, sie wurde jedoch durch den kühlen und überdurchschnittlich nassen Sommer sowie durch lokale Hagelereignisse gebremst. Der sonnig-trockene Herbst wurde leider durch das erstmalig flächendeckende Auftreten der schädlichen Kirschessigfliege (*Drosophila suzukii*) getrübt. So haben einige Winzerinnen und Winzer vorsorglich den Erntezeitpunkt vorverlegt, um einem Befall vorzubeugen. Aufgrund dieser Ereignisse, die im Rebberg Höchstleistungen bei der Auslese verlangten, präsentierte sich die Weinlese denn auch sehr unterschiedlich. Beispielhaft ist der Kanton Bern, wo in der Region Thunersee weniger geerntet wurde als letztes Jahr, in der Region Bielersee dagegen einen Drittel mehr.

Dabei nimmt die Rotweinproduktion im Vergleich zum Vorjahr fast genau gleich wie die Weissweinproduktion zu, nämlich um 11,1 % resp. 11,6 %. Dies erstaunt, insbesondere hinsichtlich der befürchteten Ausfälle durch den Schaden der Kirschessigfliege, welche vorwiegend die roten Trauben befällt. Die Zahlen der Rotweinproduktion umfassen auch die Roséweinproduktion. Die Rotweinproduktion liegt gesamtschweizerisch mit 52 % leicht über der Weissweinproduktion.

### **1.2.3 Weinvorräte am 31. Dezember 2014 (Tab. 4.3)**

Die am 31. Dezember 2014 erhobenen Lagerbestände an Weiss-, Rot- und Schaumweinen sowie anderen Weinen haben gesamthaft um 2,6 % abgenommen. Dabei nehmen die Vorräte an Schweizer Wein gleichermassen ab wie die Vorräte an ausländischem Wein (inkl. Wein ohne Herkunft), während einzig die Lagerbestände von Schaumwein um knapp 6 % zugenommen haben im Vergleich zum Vorjahr.

Gegenüber 2013 sinken die Lagerbestände an Schweizer Weisswein im 2014 auf 70,6 Mio. Liter. Das ist ein Rückgang von 6,4 %. Im Vergleich zum markanten Rückgang im Vorjahr (- 15,2 %) hat sich die Abnahme der Bestände entschleunigt. Die Lagerbestände von Schweizer Rotweinen (ohne Roséweinen) nehmen ebenfalls ab und belaufen sich per 31. Dezember 2014 auf 71,3 Mio. Liter (- 2,2 %), wobei



die Vorräte an Roséweinen um 16 % steigen und daher die Rotweinvorräte (inkl. Roséweinen) dem Vorjahresvolumen entsprechen (83,5 Mio. Liter).

#### **1.2.4 Weinkonsum (Tab. 5.1-5.2)**

Der Gesamtverbrauch an Schweizer und ausländischem Wein – unter der Berücksichtigung von Verarbeitungs- und Exportweinen – hat, entsprechend der abnehmenden Tendenz der Vorjahre, abgenommen. Nachdem im Vorjahr, dem Trend entgegenlaufend, der Konsum ein Plus von 5,5 Mio. Litern auf knapp 273 Mio. Liter (+ 2 %) erfuhr, fällt er neu um 7 Millionen Liter auf 266 Mio. Liter (- 2,2 %), und liegt damit auch leicht unter dem Wert von 2012. Zurückzuführen ist die Konsumabnahme auf den geringeren Rotweinkonsum. Während 2,5 % weniger Rotwein konsumiert wurden, sank der Konsum von Weisswein um 1,7 %. Auffallend ist der Konsum von Schaumwein, welcher in der Schweiz um 5,2 % steigt und mit knapp 18 Mio. Liter einen Höchstwert erreicht.

Nachdem der Konsum von Schweizer Wein im 2012 mit 97 Mio. Litern erstmals die 100-Millionengrenze unterschritten hatte, erreicht dieses Jahr der Absatz erneut nicht ganz 100 Mio. Liter. Der Gesamtverbrauch an Schweizer Wein sinkt auf 98 Mio. Liter, das sind 8,1 % weniger als im Vorjahr. Der Konsum von inländischem Rotwein sinkt stärker (um 5 Mio. Liter; - 8,8 %) als der von inländischem Weisswein (um 4 Mio. Liter; - 7,6 %). Dies erklärt, weshalb 2014 mehr inländischer Weiss- als Rotwein konsumiert wird. Da das Verhältnis bei der Produktion umgekehrt ist, kann es sich hier nur um eine kurzfristige Erscheinung handeln.

Der Konsum von ausländischem Rotwein ist über dreimal grösser als der Konsum von ausländischem Weisswein. Gesamthaft steigt der Konsum von ausländischem Wein nach vorjährigem Rückgang wieder leicht an und beträgt 2014 rund 168 Mio. Liter (+ 2,6 Mio. Liter; + 1,6 %). Der Konsum von ausländischem Weisswein steigt um 6,9 % auf 39 Mio. Liter (+ 2,1 Mio. Liter), während jener von ausländischem Rotwein unverändert bleibt (129 Mio. Liter).

2014 beträgt der Marktanteil von Schweizer Wein insgesamt 37 % (- 2,4 %). Der Marktanteil von Schweizer Weisswein am Weissweinmarkt sinkt auf 56 % (- 3,6 %), jener von Schweizer Rotwein am Rotweinmarkt sinkt auf 27 % (- 1,9 %).

#### **1.2.5 Verarbeitungswein (Tab. 5.1)**

Die Einfuhr von Verarbeitungswein<sup>1</sup> steigt wie im Vorjahr an und beträgt neu insgesamt 6,5 Mio. Liter (+ 2,6 %), davon ist der grösste Teil Weisswein (5,3 Mio. Liter).

#### **1.2.6 Weineinfuhren (Tab. 6 und 7.1)**

Die Gesamtmenge (inkl. Süssweine, Weinspezialitäten, Mistellen, Schaumwein und Traubenmost) nimmt im Jahr 2014 um 2,1 % zu. Die Einfuhren innerhalb des Zollkontingents<sup>2</sup> belaufen sich auf 160 Mio. Liter (+ 1,6 %) und sind damit im Mittelfeld zwischen den Einfuhren der Jahre 2012 und 2013. Das Zollkontingent wird auch 2014 nicht voll ausgeschöpft. Die gesamten Einfuhren von Weisswein nehmen mit 8,2 % markant zu, während sie im Vorjahr noch um 4 % abgenommen hatten. Einen Abwärtstrend setzt sich fort bei den Rotweineinfuhren mit einem kleinen Minus von 0,2 % (- 0,2 Mio. Liter), welche neu gesamthaft 128 Mio. Liter ausmachen. Die Rotweinimporte im Fass nehmen ebenfalls leicht ab, während dieses Jahr die Weissweinimporte im Fass um 14 % zunehmen und damit knapp über der Importmenge vom Jahr 2012 liegen. Die Flaschenimporte steigen ebenfalls, wobei die Zunahme beim weissen Flaschenwein (+ 2,5 %) deutlicher ausfällt als beim roten (+ 0,8 %).

<sup>1</sup> Als Verarbeitungsweine gelten Weine, die zur Herstellung von Wermut, Schaumwein usw. oder in der Nahrungsmittelindustrie verwendet werden

<sup>2</sup> Das jährliche globale Zollkontingent für Weiss- und Rotwein (exkl. Industrie-, Schaum- und Süssweine, Mistellen sowie Spezialitäten) umfasst 170 Mio. Liter und erlaubt die Einfuhr von diesen Weinen zum Kontingentszollansatz. Importe ausserhalb des Kontingents sind ohne Einschränkungen möglich, jedoch wird darauf ein höherer Ausserkontingentszollansatz erhoben.

Am meisten Wein werden 2014 aus Italien eingeführt (72 Mio. Liter; + 4,9 %), gefolgt von Frankreich (40 Mio. Liter; - 3,5 %) und Spanien (35 Mio. Liter; + 18,7 %). Von Portugal werden 10 Mio. Liter eingeführt (+ 16 %). Die Importe aus Südafrika, welche im Vorjahr erstmals 10 Mio. Liter überstiegen, sind um 28,4 % auf knapp 8 Mio. Liter zurück gefallen.

---

Für weitere Auskünfte zum Weinjahr 2014 wenden Sie sich bitte an:

Sandra Keller  
Bundesamt für Landwirtschaft BLW  
Fachbereich Pflanzliche Produkte  
Tel.: +41 58 462 25 63  
E-Mail: [backofficeDBMW@blw.admin.ch](mailto:backofficeDBMW@blw.admin.ch)

---

# 1 Introduction

Le présent rapport donne les chiffres sur la viticulture en Suisse au cours de l'année 2014 ainsi que sur l'état des stocks de vins au 31 décembre 2014. En outre, il dresse un état de la production, de la consommation ainsi que de l'importation et de l'exportation de vins entre le 1er janvier et le 31 décembre 2014.

## 1.1 Remarques préliminaires

**Surface:** la surface viticole totale suisse comprend depuis 2010 les vignobles se trouvant sur le territoire français dans l'aire géographique AOC Genève de la zone limitrophe. Les surfaces viticoles du val Mesolcina (GR) sont imputées non pas aux Grisons mais à la Suisse italienne en raison de leurs similitudes culturelles.

**Récolte:** Depuis 2010, les chiffres relatifs aux récoltes de la région genevoise englobent également les vendanges des vignes de l'aire géographique AOC Genève de la zone limitrophe. Les volumes récoltés dans le canton des Grisons ne comprennent pas ceux du val Mesolcina, qui figure à part et est rattaché à la Suisse italienne. En outre, étant donné que le canton du Tessin transforme en vin blanc une part importante des raisins rouges (essentiellement du Merlot), ces volumes sont répertoriés à la rubrique « vin blanc », mais les surfaces viticoles correspondantes sont recensées en tant que cépages rouges.

**Stocks:** les vins sont répartis selon leur classe (vin avec appellation d'origine contrôlée [AOC], vin de pays [VdP] ou vin de table [VdT]) et selon leur provenance. Seuls les vins dont l'origine suisse a pu être déterminée avec certitude entrent dans la catégorie des stocks de vins suisses.

Les informations concernant les stocks de vins ont été fournies par la Fondation « Contrôle suisse du commerce des vins » (CSCV) et par les services procédant aux contrôles équivalents dans les cantons suivants : AG, BL (contrôle aussi BS et SO), SH (contrôle aussi GL, AI et AR), TG, ZH (contrôle aussi GR) ainsi que le contrôle effectué par l'Organisme intercantonal de certification (OIC), compétent pour les cantons de Suisse romande (FR, GE, JU, NE, VD, VS et BE). Il est possible de soumettre au contrôle uniquement les entreprises qui ne transforment et ne vendent que leurs propres produits et qui n'achètent pas plus de 20 hectolitres par an en provenance de la même région.

**Consommation:** la détermination de la consommation de vin se rapporte aussi bien aux volumes stockés des commerces contrôlés par la CSCV qu'à ceux des entreprises soumises à des contrôles cantonaux équivalents. N'ayant pas pu être attribués à la Suisse, les vins sans indication géographique ont été classés dans la rubrique des vins étrangers. La rubrique « Consommation totale en Suisse » reprend les chiffres de celle dédiée à la consommation totale, mais sans les exportations de vin. Pour la consommation par origine, il n'est tenu compte que des stocks de vins dont le canton ou la région de production ont pu être clairement établis. C'est pourquoi le calcul de la consommation par origine ne tient ainsi compte que des stocks de vins AOC. D'après les estimations, la production de raisins AOC représente plus de 95 % de la production totale. Il faut également savoir que les stocks régionaux de vins AOC peuvent aussi, en vertu de la législation sur les denrées alimentaires, contenir jusqu'à 10 % de vins suisses issus d'autres régions (coupage), même si certains cantons excluent cette possibilité. Les vins AOC peuvent également être déclassés en vin du pays ou en vin de table et être alors considérés comme « consommés ». C'est pourquoi le chiffre le plus fiable est celui de la consommation de vin à l'échelle de la Suisse.



## 1.2 Résumé

### 1.2.1 Surface viticole (*tableaux 2.1-2.4*)

En 2014, le vignoble suisse couvrait 14 835 hectares, après une perte non significative (- 48 ha ou 0,3 %) par rapport à 2013. Les cépages rouges y représentent plus de la moitié de la vigne, à savoir 58 %, comme l'an dernier.

Les trois premiers cantons viticoles du pays se trouvent en Suisse romande. Celui du Valais présente la plus grande surface viticole, avec 5 000 hectares, soit près d'un tiers de celle de toute la Suisse, et 62 % de cette surface est réservée aux cépages rouges. Autre est la situation du canton de Vaud, qui cultive principalement des cépages blancs (66 % du vignoble vaudois) et représente environ 40 % de la surface viticole nationale plantée en cépages blancs. Le vignoble genevois est plus modeste, couvrant 1 400 hectares ; il reste pourtant le troisième du pays par sa superficie. En Suisse alémanique, le canton de Zurich possède le plus grand vignoble (609 hectares), suivi de Schaffhouse (482 hectares) et des Grisons, le val Mesolcina inclus, avec 453 hectares.

Le recul que connaissent les terres cultivées en pinot noir, le cépage le plus répandu en Suisse, a persisté pendant l'année viticole 2014 : couvrant au total 4 261 hectares, ces terres ont perdu 1 % de leur superficie. Les terres plantées en chasselas ont également diminué de 2 % par rapport à 2013 ; leur surface totale s'élève désormais à 3 885 hectares. La superficie cultivée en gamay, qui est le troisième cépage de Suisse, a également perdu 3 %, totalisant 1 382 hectares. Quant au Merlot, un tassement s'est produit en 2014 et le vignoble couvre actuellement 1 085 hectares (- 1 ha).

### 1.2.2 Récolte (*tableau 3.1*)

La vendange 2014 (93,4 millions de litres) présente un résultat supérieur (+ 11,3 %) à celui de 2013, très faible du fait du mauvais temps. Pourtant, la vendange 2014 reste relativement faible, inférieure de 12,4 % à la moyenne des années 2009 à 2012. Le printemps ensoleillé et chaud a favorisé la croissance du raisin, mais celle-ci a ensuite été freinée par un été frais et marqué par une pluviosité supérieure à la moyenne. De plus, l'apparition de la drosophile du cerisier (*drosophila suzukii*), présente pour la première fois sur une large échelle, a malheureusement gommé les effets d'un automne ensoleillé et sec : quelques vigneron ont vendangé plus tôt pour prévenir les dommages. Dans ces circonstances qui ont exigé des prouesses de la part des vendangeurs, la récolte varie beaucoup d'une région à l'autre et la situation dans le canton de Berne l'illustre bien : elle est moins abondante que l'an dernier dans la région du lac de Thoune, mais d'un volume plus élevé d'un tiers près du lac de Biemme.

Par rapport à l'an dernier, le volume des vendanges augmente dans les mêmes proportions pour les vins rouges que pour les vins blancs, avec respectivement 11,1 % et 11,6 %. Un résultat surprenant, si l'on considère que les pertes attendues du fait de *drosophila suzukii* ont plus touché le raisin rouge que le raisin blanc. La production de vins rouges, qui inclut celle des rosés, dépasse légèrement (avec 52 %) celle des vins blancs sur l'ensemble du pays.

### 1.2.3 Stocks de vins au 31 décembre 2014 (*tableau 4.3*)

Les stocks de vins blancs, rouges et mousseux et d'autres vins au 31 décembre 2014 sont inférieures de 2,6 % à ceux de l'an dernier. À noter que les vins suisses et les vins étrangers (y compris les vins sans indication d'origine) suivent la même évolution, sauf les mousseux, dont les stocks ont augmenté de près de 6 %.

Les stocks de vins blancs suisses ont reculé par rapport à l'année précédente pour totaliser 70,6 millions de litres. Cela représente un recul de 6,4 %. Après 2013 (15,2 %), la forte régression des stocks s'est atténuée. Les stocks de vins rouges suisses (rosés non compris) diminuent aussi et se montaient à 71,3 millions de litres au 31 décembre 2014 (2,2 %), tandis que ceux des rosés augmentaient de 16 %, ce

qui explique pourquoi, en fin de compte, les stocks de vins rouges, rosés inclus, correspondent à ceux de l'an dernier (83,5 millions de litres).

#### **1.2.4 Consommation de vin (tableaux 5.1-5.2)**

La consommation totale de vins suisses et de vins étrangers, qui englobe les vins industriels et les vins exportés, a reculé et s'inscrit dans la baisse observée les années précédentes. Après avoir connu un redressement l'an dernier (+ 5,5 millions de litres ou + 2 %) pour se placer à près de 273 millions de litres, elle tombe de nouveau à 266 millions de litres (- 7 millions de litres ou - 2,2 %), c'est-à-dire légèrement en dessous du niveau de 2012. Cette diminution est à porter principalement au compte du vin rouge, en recul de 2,5 %, tandis que le vin blanc affiche - 1,7 %. Il est frappant de constater que les vins mousseux progressent de 5,2 % en Suisse et atteignent le niveau record de 18 millions de litres.

Pour la deuxième fois après 2012 (97 millions de litres), la consommation de vin suisse passe au-dessous des cent millions de litres (98 millions de litres, soit 8,1 % de moins que l'an dernier). Le recul de la consommation de vin indigène est plus marqué pour le rouge (- 5 millions de litres ou - 8,8 %) que pour le blanc (- 4 millions de litres ou - 7,6 %). Cela explique pourquoi, en 2014, le vin indigène blanc est consommé plus que le rouge. Étant donné que la relation au niveau de la production suisse est inversée, le phénomène ne devrait être que temporaire.

Dans les vins étrangers, où le rouge l'emporte sur le blanc dans un rapport de trois à un, la consommation a légèrement repris après le recul de 2013 et atteint près de 168 millions de litres (+ 2,6 millions de litres ou + 1,6 %). Celle des vins blancs augmente de 6,9 % (+ 2,1 millions de litres), passant à 39 millions de litres, tandis que celle des vins rouges reste stable (129 millions de litres).

En 2014, la part de marché de l'ensemble des vins suisses se monte à 37 % (- 2,4 %). Sur leurs marchés respectifs, les vins blancs suisses pèsent 56 % (- 3,6 %) et les vins rouges suisses 27 % (- 1,9 %).

#### **1.2.5 Vin industriel (tableau 5.1)**

Les importations de vin industriel<sup>3</sup> a connu la même hausse que l'an dernier et se montent à 6,5 millions de litres (+ 2,6 %). Le vin blanc (5,3 millions de litres) en représente la plus grande partie.

#### **1.2.6 Importations de vins (tableaux 6 et 7.1)**

En 2014, la quantité totale (y compris les vins doux, les spécialités, les mistelles, les vins mousseux et les moûts de raisin) a augmenté de 2,1 %. Les importations contingentées<sup>4</sup> ont atteint 160 millions de litres (+ 1,6 %) et se situent donc entre les valeurs des années 2012 et 2013. En 2014 aussi, le contingent tarifaire n'a pas été épuisé. Les importations totales de vins blancs progressent nettement (+ 8,2 %) après une baisse de 4 % l'an dernier. Les importations totales de vins rouges restent sur la tendance à la baisse (- 0,2 %, soit - 0,2 million de litres) et atteignent 128 millions de litres. Les importations de vins rouges en fût diminuent faiblement et celles de vins blancs en fût progressent de 14 % pour dépasser à peine les valeurs réalisées en 2012. Les importations de vins en bouteille enregistrent aussi un accroissement, plus net pour le vin blanc (+ 2,5 %) que pour le vin rouge (+ 0,8 %).

Parmi les pays d'origine des vins importés en 2014, l'Italie occupe la première place (72 millions de litres, + 4,9 %), suivie de la France (40 millions de litres ; - 3,5 %) et de l'Espagne (35 millions de litres, + 18,7 %). Du Portugal, 10 millions de litres ont été importés (+ 16 %), alors que les importations

<sup>3</sup> Sont considérés comme vins industriels les vins transformés pour la fabrication du vermouth ou du mousseux entre autres, ainsi que les vins utilisés dans l'industrie alimentaire.

<sup>4</sup> Le contingent tarifaire annuel total pour le vin blanc et le vin rouge (sans les vins industriels, mousseux et doux, mistelles et autres spécialités) comprend 1,7 million d'hectolitres et permet d'importer ces vins au taux du contingent. S'il est possible d'importer hors du contingent sans restrictions, le taux hors contingent appliqué est toutefois plus élevé.

d'Afrique du Sud, dépassant les 10 millions de litres l'an dernier, sont retournées à 8 millions de litres à peine, soit une chute de 28,4 %.

---

Pour de plus amples renseignements sur l'année viticole 2014, veuillez vous adresser à:

Sandra Keller

Office fédéral de l'agriculture OFAG

Secteurs Produits végétaux

Tél.: +41 58 462 25 63

Courriel: [backofficeDBMW@blw.admin.ch](mailto:backofficeDBMW@blw.admin.ch)

---

# 1 Introduzione

Il presente rapporto contiene i dati sulla vitivinicoltura svizzera nel 2014 e sulle scorte di vino al 31 dicembre 2014. Fornisce inoltre informazioni sulla produzione vinicola, il consumo e le importazioni ed esportazioni di vino nel periodo preso in considerazione, ovvero dal 1° gennaio al 31 dicembre 2014.

## 1.1 Premesse

**Superficie:** dal 2010, rientrano nella superficie viticola totale elvetica anche i vigneti che si trovano su suolo francese nella zona di confine svizzera, a condizione che rientrino nella zona di produzione di vini ginevrini a denominazione di origine controllata. I vigneti della Mesolcina (GR) sono computati nella Svizzera italiana e non nel Cantone Grigioni, poiché la viticoltura di questa zona è simile a quella ticinese.

**Raccolto:** dal 2010, i dati concernenti il raccolto ginevrino comprendono anche i quantitativi provenienti dalla zona di confine limitrofa per i vini ginevrini a denominazione di origine controllata; quelli sul Cantone Grigioni, al contrario, non includono il raccolto della Mesolcina che viene registrato separatamente e attribuito alla Svizzera italiana. Il Cantone Ticino trasforma ingenti quantità di uva rossa (principalmente Merlot) in vino bianco; i rispettivi quantitativi sono pertanto registrati alla rubrica "vino bianco". I vigneti corrispondenti, però, vengono allibrati tra le superfici delle varietà rosse.

**Scorte:** i vini sono suddivisi in base alla classe (vino a denominazione di origine controllata DOC, vino con indicazione geografica tipica IGT o vino da tavola) e alla provenienza. Tra le scorte di vini elvetici sono stati considerati solo i quantitativi chiaramente assegnabili alla Svizzera.

I dati concernenti le scorte sono rilevati dalla Fondazione "Controllo svizzero del commercio dei vini" e vengono integrati dai rispettivi servizi di controllo cantonali nei Cantoni AG, BL (controlla anche BS e SO), SH (controlla anche GL, AI e AR), TG, ZH (controlla anche GR), oltre che dai controlli dell'Organismo intercantonale di certificazione (OIC), responsabile per i Cantoni della Svizzera occidentale BE, FR, GE, JU, NE, VD e VS. Al controllo cantonale equivalente possono essere sottoposte aziende che trasformano e vendono solo i loro prodotti e che acquistano al massimo 20 ettolitri all'anno provenienti dalla stessa regione di produzione.

**Consumo:** nel consumo di vino sono comprese le scorte del settore commerciale sottoposto al Controllo svizzero del commercio dei vini e quelle delle aziende che sottostanno al controllo cantonale equivalente. I vini senza indicazione geografica non sono attribuibili con certezza alla Svizzera e vengono pertanto allibrati alla voce "vini esteri". La voce "Consumo totale" si distingue da quella "Consumo totale in Svizzera", poiché in quest'ultima sono detratte le esportazioni di vino. Per il consumo in base all'origine o alla regione vengono considerate solo le scorte che possono essere attribuite in maniera inequivocabile al Cantone di produzione o alla regione corrispondente. Per tale motivo, per questo calcolo vengono considerate esclusivamente le scorte di vino DOC. In base alle stime, la produzione di uve DOC costituisce oltre il 95 per cento di quella totale. Per quanto concerne le scorte DOC regionali bisogna altresì tener conto del fatto che, in virtù della legislazione sulle derrate alimentari, il vino svizzero può essere tagliato fino a concorrenza del 10 per cento con vino di altre regioni, anche se alcuni Cantoni escludono tale possibilità. I vini DOC possono anche essere declassati in vini con indicazione geografica tipica o in vini da tavola ed essere in seguito considerati "consumati". Il valore più rappresentativo è, pertanto, il consumo di vino a livello nazionale.

## **1.2 Riassunto**

### **1.2.1 Superficie viticola (tab. 2.1-2.4)**

Nel 2014, la superficie viticola svizzera totale è di 14 835 ettari. Ha segnato una riduzione irrilevante rispetto all'anno precedente (-48 ha, -0,3 %), rimanendo praticamente costante. È occupata per più della metà da varietà rosse, che registrano una quota invariata al 58 per cento della superficie totale.

I tre principali Cantoni viticoli si trovano nella Svizzera occidentale. Il Cantone con la superficie viticola più estesa è il Vallese che, con quasi 5 000 ettari di vigneti, detiene un terzo dell'intera superficie viticola svizzera, con una quota del 62 per cento di vitigni rossi. Nel secondo in classifica, il Cantone Vaud, al contrario, cresce la maggior parte dei vitigni bianchi, segnatamente quasi il 40 per cento di quelli totali nazionali e ciò sul 66 per cento della superficie viticola cantonale. Il terzo posto è detenuto dal Cantone Ginevra, sebbene con una superficie viticola decisamente inferiore (1 400 ha). Nella Svizzera tedesca il Cantone con la superficie viticola più estesa è Zurigo, con 609 ettari, seguito da Sciaffusa con 482 ettari e dai Grigioni (Mesolcina incl.) con 453 ettari.

Il calo in atto da diversi anni della superficie viticola coltivata con Pinot noir (Blauburgunder), la varietà più diffusa in Svizzera, prosegue anche nell'anno viticolo 2014 (-1 %). La superficie totale di Pinot noir è di 4 261 ettari. Rispetto al 2013, diminuisce anche la superficie messa a Chasselas (-2 %), raggiungendo un valore totale di 3 885 ettari. La superficie viticola della terza varietà maggiormente diffusa in Svizzera, Gamay, si riduce del 3 per cento, scendendo a 1'382 ettari. Per il Merlot, nel 2014 la crescita ha segnato una battuta d'arresto e la superficie ammonta a 1'085 ettari (-1 ha).

### **1.2.2 Raccolto (tab. 3.1)**

Con 93,4 milioni di litri, la vendemmia 2014 ha registrato quasi 10 milioni di litri in più (+11,3 %) rispetto a quella del 2013, eccezionalmente bassa a causa delle condizioni climatiche. Il raccolto 2014 è tuttavia comparabilmente esiguo: è del 12,4 per cento inferiore alla media degli anni precedenti (2009-2012). La primavera, soleggiata e calda, ha contribuito notevolmente allo sviluppo della vite, tuttavia frenato da un'estate, caratterizzata da freddo e livelli di pioggia superiori alla media, e da locali grandinate. L'autunno, soleggiato e secco, è stato turbato dalla comparsa, su tutto il territorio, del pericoloso parassita drososofila del ciliegio (*Drosophila suzukii*). Allo scopo di prevenire un'infestazione, alcuni viticoltori hanno cautelativamente anticipato la vendemmia. A causa di tali eventi, che hanno richiesto un impegno considerevole nella selezione, la vendemmia è stata molto eterogenea. Esempio a tal proposito è il Cantone Berna, dove rispetto all'anno scorso il raccolto è stato inferiore nella regione del lago di Thun e superiore di un terzo nella regione del lago di Bienna.

La produzione di vino rosso aumenta rispetto all'anno precedente quasi quanto quella di vino bianco (risp. +11,1 % e +11,6 %). La cosa è tanto più sorprendente alla luce delle temute perdite a causa dei danni della drososofila del ciliegio, che ha colpito soprattutto le varietà rosse. La produzione di vino rosso, che comprende anche quella di vino rosé, segna una quota del 52 per cento, ovvero leggermente superiore, a livello svizzero, a quella di vino bianco.

### **1.2.3 Scorte di vino al 31 dicembre 2014 (tab 4.3)**

Le giacenze di vino bianco, rosso e spumante nonché di altri vini, rilevate al 31 dicembre 2014, sono globalmente diminuite del 2,6 per cento. Le riduzioni riguardano in maniera uguale sia le scorte di vino svizzero sia quelle di vino estero (incl. vino senza denominazione di origine), mentre solo quelle di vino spumante aumentano di circa il 6 per cento rispetto all'anno scorso.

Le scorte di vino bianco svizzero nel 2014 scendono a 70,6 milioni di litri, segnando un calo del 6,4 per cento, tuttavia rallentato rispetto alla riduzione consistente dell'anno precedente (-15,2 %). Diminuiscono anche le scorte di vino rosso (rosé escl.), che al 31 dicembre 2014 ammontano a 71,3 milioni di

litri (-2,2 %). Nello specifico quelle di vino rosé aumentano del 16 per cento, mantenendo quelle di vino rosso (rosé incl.) allo stesso volume dell'anno precedente (83,5 milioni di litri).

#### **1.2.4 Consumo di vino (tab. 5.1-5.2)**

Il consumo totale di vino indigeno ed estero, compreso quello per la trasformazione e l'esportazione, diminuisce confermando la tendenza degli anni precedenti. Dopo l'aumento contro corrente di 5,5 milioni di litri (273 mio. l; +2 %) registrato l'anno scorso, quest'anno scende nuovamente di 7 milioni segnando con 266 milioni di litri (-2,2 %), un valore leggermente inferiore anche a quello del 2012. Tale flessione è riconducibile al minor consumo di vino rosso. Questo si è ridotto del 2,5 per cento, mentre quello di vino bianco solo dell'1,7 per cento. Sono invece sorprendenti i valori del vino spumante, il cui consumo aumenta del 5,2 per cento e segna un primato, con quasi 18 milioni di litri.

Nel 2012, con un valore di 97 milioni di litri, si era registrato, per la prima volta, un consumo di vino svizzero inferiore ai 100 milioni di litri. Tale soglia non è stata raggiunta neanche quest'anno, in cui il consumo totale di vino svizzero scende a 98 milioni di litri, ovvero l'8,1 per cento in meno dell'anno precedente. Il calo di consumo di vino indigeno è più marcato per il rosso (-5 mio. l; -8,8 %) che non per il bianco (-4 mio. l; -7,6 %). Ciò spiega perché nel 2014 si è consumato più vino svizzero bianco che rosso. Considerato che il rapporto a livello di produzione è inverso, si tratta sicuramente di un fenomeno temporaneo.

Per quanto concerne il consumo di vino estero, quello di rosso è tre volte superiore a quello di bianco. Dopo il calo dell'anno scorso, il consumo di vino estero registra globalmente un leggero aumento, attestandosi a circa 168 milioni di litri (+2,6 mio. l; +1,6 %). Nello specifico, quello di vino bianco aumenta del 6,9 per cento (+2,1 mio. l; 39 mio. l), mentre quello di vino rosso resta invariato (129 mio. l).

Nel 2014 la quota di mercato di vino svizzero si attesta, in totale, al 37 per cento (-2,4 %). La quota di mercato di vino bianco svizzero registrata sul mercato del vino bianco scende al 56 per cento (-3,6 %), quella di vino rosso svizzero rispetto al mercato del vino rosso al 27 per cento (-1,9 %).

#### **1.2.5 Vino industriale (tab. 5.1)**

Anche quest'anno aumenta l'importazione di vino industriale<sup>5</sup>, attestandosi a un totale di 6,5 milioni di litri (+2,6%). La maggior parte è di vino bianco (5,3 mio. l).

#### **1.2.6 Importazioni di vino (tab. 6 e 7.1)**

Nel 2014, il volume totale di vino importato (incl. vino dolce, specialità, mistelle, spumante e mosto d'uva) aumenta del 2,1 per cento. Le importazioni nei limiti del contingente doganale<sup>6</sup> sono di 160 milioni di litri (+1,6%) e segnano un valore medio tra quelli del 2012 e 2013. Il contingente doganale non è stato esaurito neanche nel 2014. Le importazioni totali di vino bianco registrano un notevole incremento dell'8,2 per cento, mentre nel 2013 erano diminuite del 4 per cento. Una tendenza al calo continua a registrarsi per le importazioni di vino rosso, con una leggera flessione dello 0,2 per cento (-0,2 mio. l), che ammontano a 128 milioni di litri totali. In lieve contrazione anche le importazioni di vino rosso in fusto, mentre aumentano quelle di vino bianco in fusto (+14%), segnando un valore d'importazione di poco superiore a quello del 2012. In crescita anche le importazioni di vino in bottiglia, con un aumento decisamente più alto per quelle di bianco (+2,5%) che non per quelle di rosso (+0,8%).

<sup>5</sup> Per vini industriali si intendono i vini utilizzati per la produzione di vermut, vino spumante, eccetera o nell'industria di derrate alimentari.

<sup>6</sup> Il contingente doganale totale annuale di vino bianco e rosso (escl. vini industriali, spumanti, vini dolci, mistelle e specialità) è di 170 milioni di litri e consente l'importazione di questi vini all'aliquota di dazio del contingente. Fuori contingente è possibile importare senza limitazioni, ma l'aliquota di dazio fuori contingente applicata è più alta.



Nel 2014 i vini importati provengono soprattutto dall'Italia (72 mio. l; +4,9%), seguita da Francia (40 mio. l; -3,5 %) e Spagna (35 mio. l; +18,7 %). Dal Portogallo sono stati importati 10 milioni di litri. Le importazioni dal Sudafrica, che l'anno scorso avevano superato per la prima volta i 10 milioni di litri, sono scese del 28,4 per cento, attestandosi a quasi 8 milioni.

*Per mancanza di spazio, le indicazioni nelle tabelle sono solo in francese e in tedesco. Grazie per la comprensione. Per ulteriori informazioni non esitate a contattarci.*

---

Per ulteriori informazioni sull'Anno viticolo 2014 contattare:

Sandra Keller

Ufficio federale dell'agricoltura UFAG

Settore Prodotti vegetali

Tel.: +41 58 462 25 63

E-mail: [backofficeDBMW@blw.admin.ch](mailto:backofficeDBMW@blw.admin.ch)

---

## 2 Rebfläche / Surface viticole 2014

### 2.1 Gesamtergebnisse / Résultats généraux

Kantone Cantons	Total m <sup>2</sup>	Total Weisse Blancs		Total Rote Rouges	
		m <sup>2</sup>	%	m <sup>2</sup>	%
ZH	6'093'020	2'137'844	35%	3'955'176	65%
BE Thunersee <sup>1</sup>	220'740	91'215	41%	129'525	59%
LU	489'658	252'686	52%	236'972	48%
UR+OW+NW	55'172	16'592	30%	38'580	70%
SZ	392'870	143'749	37%	249'121	63%
GL	20'359	6'590	32%	13'769	68%
ZG	19'039	10'744	56%	8'295	44%
SO	95'225	31'448	33%	63'777	67%
BS	47'703	21'889	46%	25'814	54%
BL	1'161'484	340'313	29%	821'171	71%
SH	4'822'478	1'108'629	23%	3'713'849	77%
AR + AI	47'691	16'921	35%	30'770	65%
SG	2'152'973	546'143	25%	1'606'830	75%
GR (- Mesolcina)	4'225'693	873'813	21%	3'351'880	79%
AG	3'935'651	1'201'935	31%	2'733'716	69%
TG	2'579'533	844'324	33%	1'735'209	67%
<b>Deutschschweiz</b>	<b>26'359'289</b>	<b>7'644'835</b>	<b>29%</b>	<b>18'714'454</b>	<b>71%</b>
Mesolcina (GR)	302'339	22'899	8%	279'440	92%
TI	10'900'012	947'394	9%	9'952'618	91%
<b>Svizzera italiana</b>	<b>11'202'351</b>	<b>970'293</b>	<b>9%</b>	<b>10'232'058</b>	<b>91%</b>
BE Lac de Bienne	2'205'207	1'194'509	54%	1'010'698	46%
FR	1'158'961	675'957	58%	483'004	42%
VD	37'783'710	24'911'491	66%	12'872'219	34%
VS	49'411'821	18'770'136	38%	30'641'685	62%
NE	5'994'280	2'422'245	40%	3'572'035	60%
GE <sup>2</sup>	14'081'475	6'079'426	43%	8'002'049	57%
JU	150'492	73'092	49%	77'400	51%
<b>Suisse romande</b>	<b>110'785'946</b>	<b>54'126'856</b>	<b>49%</b>	<b>56'659'090</b>	<b>51%</b>
<b>SCHWEIZ / SUISSE</b>	<b>148'347'586</b>	<b>62'741'984</b>	<b>42%</b>	<b>85'605'602</b>	<b>58%</b>
<b>SCHWEIZ / SUISSE 2013</b>	<b>148'828'302</b>	<b>63'013'567</b>	<b>42%</b>	<b>85'814'735</b>	<b>58%</b>

<sup>1</sup>Einschliesslich 11'161 m<sup>2</sup> weisser und 24'048 m<sup>2</sup> roter Rebfläche aus dem Rest des Kantons (ohne Bielersee) / Y inclus 11'161 m<sup>2</sup> plantés en cépages blancs et 24'048 m<sup>2</sup> plantés en cépages rouges dans le reste du canton (sans le lac de Bienne)

<sup>2</sup>Inklusive 1'224'200 m<sup>2</sup> in der französischen Grenzzone (davon weiss: 679'600 m<sup>2</sup>, rot: 544'600 m<sup>2</sup>) / Y inclus 1'224'200 m<sup>2</sup> situés dans la zone frontalière française (679'600 m<sup>2</sup> de blancs et 544'600 m<sup>2</sup> de rouges)

**Quelle / source:** Offizielle Weinlesekontrolle der Kantone / contrôle officiel de la vendange des cantons  
Stand / état: November/novembre 2014

## 2.2 Rebflächen weisser Sorten pro Kanton / Surfaces des cépages blancs par canton 2014

in / en m<sup>2</sup>

Sorten / Cépages	ZH	BE	LU	UR + OW + NW	SZ	GL	ZG	SO	BS	BL	SH	AR + AI	SG	GR -Misox	AG	TG	TI +Misox	FR	VD	VS	NE	GE	JU	CH
Alligoté																			13'373	5'309		209'874		228'556
Amigne																	457		1'440	420'417				422'314
Arvine (petite)				150													709		750	1'649'459		4'049		1'655'117
Auxerrois																		211	15'475			16'559		32'245
Bianca	6'454	5'299								500			600		200	6'083				3'600				22'736
Chardonnay	132'655	120'233	8'200		22'764	1'560			2'766	24'885	77'641		76'287	158'376	67'047	21'995	482'276	17'626	400'553	678'123	212'011	1'007'639		3'512'637
Charmont	1'150	1'365								6'693							983	1'728	52'752	3'763	160	25'378		99'224
Chasselas / Gutedel	1'557	761'476					330	448	2'007	31'160			1'500		4'575		34'341	481'578	23'041'478	9'663'643	1'770'540	3'059'028		38'853'661
Chenin blanc																			14'884	15'217		40'951		71'052
Completer	4'191												810	36'258			6'525		200			300		48'284
Doral											1'141		2'000		4'420		20'796	1'906	271'331	4'473	10'101	26'960		343'128
Freisamer / Freiburger	4'821	6'338			1'410								3'650	8'125	1'700		355	18'111						44'510
Gewürztraminer	67'397	16'067	100							6'633	23'094		6'040	8'152	15'926	18'731	8'884	40'454	109'448	59'044	35'714	79'798		495'482
Humagne blanc																				286'290				286'290
Johanniter	22'058	11'576	18'730		1'630			1'450		6'352	14'523	641	28'282		5'366	1'542	24'262	600	7'417	3'058		22'854	1'900	172'241
Kerner	35'994	326	1'100							34'235	8'338	1'360	13'904	2'672	38'220	6'987	36'408		10'127			43'882		233'553
Marsanne blanche / Ermitage																				1'975	454'563		1'604	458'481
Mondeuse blanche / Dongine																						6'700		6'700
Müller-Thurgau (Riesling-Sylvaner)	1'212'384	106'088	94'048	4'012	68'606	3'917	6'690	14'997	7'790	141'535	688'686	13'700	263'277	321'676	790'856	591'028	23'966	11'267	58'048	98'305	24'306	184'612		4'729'794
Muscat blanc	400	8'599													775		4'953	950		365'601		57'581		438'859
Muscat Ottonel					3'650													300		39'395				43'345
Muscat Oliver	37'229		16'000	480	565					825	4'841		2'800		7'933	1'000	600							72'273
Pinot blanc / Weissburgunder	24'532	17'006	8'323						5'076	3'282	59'387		5'504	117'940	12'988	8'806	7'678	10'270	139'691	244'043	7'465	405'065		1'077'056
Pinot gris / Malvoisie / Grauburg	120'659	110'540	22'624	4'000	4'000			6'805		22'915	77'334		42'616	105'550	72'940	46'650	17'326	61'083	331'244	743'227	217'580	251'427	16'670	2'275'190
Räuschling	171'744				14'589		564			2'882	9'271		15'700		9'870									224'620
Rèze																					24'892			24'892
Riesling	30'199	3'529	3'400		5'092	140				1'330	11'650		2'353	8'332	6'708	7'269	1'106	1'200	7'678	56'246		2'057	14'482	162'771
Roussanne																				164		2'800		29'254
Sauvignon blanc	121'535	87'206	22'528		4'300	973		1'000	4'250	25'057	61'213		60'857	92'839	122'289	45'218	175'395	23'882	142'010	211'976	67'834	348'065		1'618'427
Sauvignon gris																	1'594	1'100	4'760			56'475		63'929
Savagnin blanc / Heida	1'520															600	430	350	14'045	1'084'330		32'180		1'133'455
Scheurebe	6'224		190		4'250								600	5'602	1'332		389					41'865		60'452
Sémillon															510		25'088		4'632	5'027		4'450		39'707
Seyval blanc	20'962	4'223	3'200		2'700			1'335		261	13'162	1'220	11'637	2'100	1'300	9'943	3'767		328			150	3'700	180'016
Solaris (FR 240-75)	36'114	9'003	39'283	6'750	8'425		3'160	360		2'215	10'850		433		14'189	23'202	14'795	702	6'269	416				2'462'111
Sylvaner / Rhin	400	6'620															55		33'310	2'420'126		1'600		2'462'111
VB 32-7 (Sauvignon Soyañières)	2'100	2'782	220							809				2'000				3'113					14'190	25'214
Viognier	5'550	1'719	1'010								5'270			3'651		9'000	38'348	2'939	131'005	75'250	27'700	126'263		427'705
Andere / Autres	70'015	5'729	13'730	1'200	1'768	-		5'053		28'744	42'228		7'293	540	17'539	46'270	34'891		57'873	167'448	48'834	19'260	22'150	590'565
<b>Total weisse / blancs</b>	<b>2'137'844</b>	<b>1'285'724</b>	<b>252'686</b>	<b>16'592</b>	<b>143'749</b>	<b>6'590</b>	<b>10'744</b>	<b>31'448</b>	<b>21'889</b>	<b>340'313</b>	<b>1'108'629</b>	<b>16'921</b>	<b>546'143</b>	<b>873'813</b>	<b>1'201'935</b>	<b>844'324</b>	<b>970'293</b>	<b>675'957</b>	<b>24'911'491</b>	<b>18'770'136</b>	<b>2'422'245</b>	<b>6'079'426</b>	<b>73'092</b>	<b>62'741'984</b>

Quelle / source: Offizielle Weinlesekontrolle der Kantone / Contrôle officiel de la vendange des cantons

## 2.3 Rebflächen roter Sorten pro Kanton / Surfaces des cépages rouges par canton 2014

in / en m<sup>2</sup>

Sorten / Cépages	ZH	BE	LU	UR + OW + NW	SZ	GL	ZG	SO	BS	BL	SH	AR + AI	SG	GR -Misox	AG	TG	TI +Misox	FR	VD*	VS	NE	GE	JU	CH	
Acolon	11'085										4'436			742	2'885	8'462								27'610	
Ancellotta																	8'739		5'184	249'285		6'280		269'488	
Blauburgunder / Pinot noir / Clevner / Servagnin	3'188'072	931'789	116'277	18'700	158'294	13'313	4'797	29'992	25'814	645'959	3'227'307	20'280	1'351'524	3'183'501	2'165'401	1'421'920	151'028	320'057	4'949'737	15'971'442	3'216'027	1'495'421		42'606'652	
Blaufränkisch / Lemberger	8'637		2'800		8'040					246	5'364			3'650	6'719		410							35'866	
Bondola																	112'730							112'730	
Cabernet Cortis	10'292	1'458	1'000					2'500		3'369			2'310		7'469	4'150	675						3'500	36'723	
Cabernet Cubin	10'082									500	6'915		5'300	1'931	10'745										35'473
Cabernet Dorsa	58'701	11'498	7'070	1'800	7'000		648			22'478	74'220		14'528	13'773	46'718	11'770	110	2'421	4'106			2'748		279'589	
Cabernet franc	2'100	390									381		555		2'204		117'527	1'534	113'814	205'515		156'338		600'358	
Cabernet Jura	64'889	16'767	18'030	6'000	27'040	456		4'988		16'976	33'015		18'419	3'507	19'504	37'101	10'891					6'072	10'470	294'125	
Cabernet Mitos	4'752	1'510								2'232	425			180	13'174		1'741								24'014
Cabernet Sauvignon	9'823	2'839	450		3'785			899		1'905	4'415		10'533	5'532	15'746	2'350	141'107	2'853	47'858	245'489		168'653		664'237	
Carminoir	900	487									688						26'199		5'619	71'071		6'179		111'143	
Chambourcin		635															22'560							25'234	
Cornalin / Landroter																									1'287'464
Dakapo	12'197	1'727								2'000	59'505		5'180	10'655	10'386	24'905		958	16'226			3'450		147'189	
Diolinoir	11'775	9'437	2'580	2'750	2'370					16'001	3'123		27'806	19'933	24'115	900	9'648	10'392	106'336	933'000		16'124		1'196'290	
Divico	950																		10'554			10'425		21'929	
Dornfelder	39'983	7'158	6'513		10'929					4'078	47'897	1'100	10'170	14'689	40'438	12'626			15'420			4'990		215'991	
Dunkelfelder	32'230	1'939			5'155			445		2'778	16'060		320	2'128	25'913	14'458	186	3'274	8'940			132'899		246'725	
Galotta		722	500							1'879	1'570		350				5'666	7'261	175'152	60'735		53'957		307'792	
Gamaret	71'343	33'659	19'723	130	5'983			1'652		3'205	14'015	750	21'227	6'200	21'886	5'100	153'620	59'745	1'436'112	1'038'586	111'144	1'216'217	12'482	4'232'779	
Gamay	950	1'300														600	927	12'075	3'957'245	6'229'797		3'614'989		13'817'883	
Garanoir	57'807	15'426	14'711		8'061					14'559	11'375		3'060	1'687	61'690	48'838	2'304	36'537	1'164'331	208'281	91'926	466'701	21'888	2'229'182	
Humagne rouge																				1'351'829			54		1'351'883
Léon Milot	27'856	2'224						1'500		2'213	1'546	570	13'250	1'800		24'258	1'993			2'517					79'727
Malbec	28'693	15'593	1'965					648		1'120	9'090	4'000	5'600	4'504	31'138	800	4'268	1'950	12'899			12'795		135'063	
Mara	120	9'132								767			404					8'626	60'253			8'590		87'892	
Maréchal Foch	18'432	7'086	3'500				2'400	6'820		19'158	5'948	2'090	11'981	385	21'221	21'268	262'084			1'120					383'493
Merlot	35'189	4'019	6'770	2'200	1'346			2'858		3'208	35'921	1'110	33'864	35'984	28'748	19'504	8'715'278	11'200	454'016	1'021'748		433'968		10'846'931	
Muscat bleu	7'162		6'030					225		220	3'256				3'354	6'011	1'522					52		27'832	
Petit Verdot	450																15'990					954		17'394	
Regent	103'062	35'252	4'300	5'000	1'800			2'395		24'045	94'995	300	6'754	1'385	40'968	43'505	12'206	1'194	10'908	5'914		204		394'187	
Saint Laurent	7'162	4678								500			1'356	1'272	7863	2'900	859		1'232						27'822
Syrah	6'829	8'203								2'129	41		7'470	19'226	3'465	100	30'065	2'927	84'356	1'599'983		100'252		1'865'046	
Zweigelt	44'385	5'549	21'203	2'000	6'150		450			4'231	6'209		26'785	16'492	34'830	16'493						80			184'857
Andere / Autres	79'268	9'746	3'550		3'168	-	-	8'855		24'727	46'470		23'490	6'374	86'961	7'190	421'725		230'801	160'283	152'938	82'403	29'060	1'377'009	
<b>Total rote / rouges</b>	<b>3'955'176</b>	<b>1'140'223</b>	<b>236'972</b>	<b>38'580</b>	<b>249'121</b>	<b>13'769</b>	<b>8'295</b>	<b>63'777</b>	<b>25'814</b>	<b>821'171</b>	<b>3'713'849</b>	<b>30'770</b>	<b>1'606'830</b>	<b>3'351'880</b>	<b>2'733'716</b>	<b>1'735'209</b>	<b>10'232'058</b>	<b>483'004</b>	<b>12'872'219</b>	<b>30'641'685</b>	<b>3'572'035</b>	<b>8'002'049</b>	<b>77'400</b>	<b>85'605'602</b>	

Quelle / source: Offizielle Weinlesekontrolle der Kantone / Contrôle officiel de la vendange des cantons

\* Unter Gamay sind 76'812 m<sup>2</sup> Plant Robert enthalten / Sous Gamay sont inclus 76'812 m<sup>2</sup> de Plant Robert

## 2.4 Rebflächen nach Sorten / Surfaces viticoles par cépages 2014

Sorten / Cépages	Farbe <sup>1</sup>	Fläche m <sup>2</sup>	Sorten / Cépages	Farbe <sup>1</sup>	Fläche m <sup>2</sup>	Sorten / Cépages	Farbe <sup>1</sup>	Fläche m <sup>2</sup>
Acolon	r	27610	Fr 362-75r	r	0	Phoenix	w	0
Alicante Bouschet	r	1'134	Fr 503-89r	r	0	Pinot blanc	w	1'077'056
Aligoté	w	228'556	Freisa	r	1'011	Pinot gris / Malvoisie	w	2'275'190
Alphonse Lavallée	r	40	Freisamer / Freiburger	w	44'510	Pinot Meunier	r	1'131
Altesse	w	41'969	Friulano	w	256	Pinotage	r	12'069
Amigne	w	422'314	Frühburgunder	r	10'175	Pinotin	r	1'641
Ancellotta	r	269'488	Fumin	r	0	Piroso	r	2'080
Angela	w	0	Galotta	r	307'792	Prinzipal	w	0
Arinarnoa	r	13'506	Gamaret	r	4'232'779	Prior	r	12'014
Arneis	w	937	Gamay	r	13'817'883	RAC 3209	r	500
Arvine (petite)	w	1'655'117	Garanoir	r	2'229'182	Räuschling	w	224'620
Aurore	w	60	Garganega	w	107	Rebo	r	2'000
Auxerrois	w	32'245	Gewürztraminer	w	495'482	Regent	r	394'187
Bacchus	w	16'249	GF 48-12	w	10'498	Reichensteiner	w	2'420
Baco noir	r	12'599	Goron de Bovemier	r	0	Réselle	w	10'874
Barbera	r	3'960	Gouais / Gwäss /Heunisch	w	7'489	Rèze	w	24'892
Baron	r	1'100	Grenache	r	10'350	Riesling	w	162'771
Bernarde	w	0	Grosse Arvine	w	0	Rondo	r	7'836
Bianca	w	22'736	Grüner Veltliner	w	8'420	Roter Milan	w	0
Birstaler Muskat	w	10'018	Helios	w	2'340	Roter Traminer	r	0
Blauburgunder / Pinot noir / Clever / Senet	r	42'606'652	Himbertscha	w	2'289	Roussanne	w	29'254
Blaufränkisch / Lemberger	r	35'866	Humagne blanc	w	286'290	Saint Laurent	r	27'822
Bondola	r	112'730	Humagne rouge	r	1'351'883	Sangiovese / Montepulciano	r	1'116
Bouvier	w	350	INRA8502Bx	r	0	Saphira	w	3'360
Bronner	w	5'441	IRAC 1933	r	349	Sauvignon blanc	w	1'618'427
Buffalo	r	210	IRAC 1999	r	0	Sauvignon gris	w	63'929
BX 81-83	r	5'710	IRAC 2060	w	1'150	Sauvignonasse	w	1'600
Cabernet Cantor	r	4'908	IRAC 2091	r	5'794	Savagnin blanc / Heida	w	1'133'455
Cabernet Carbon	r	10'115	Isabella	r	14'021	Scheurebe	w	60'452
Cabernet Carol	r	3'626	Jaén negro	r	393	Schiava / Vematsch	r	775
Cabernet Cortis	r	36'723	Johanniter	w	172'241	Schwarzer Erlenbacher	r	0
Cabernet Cubin	r	35'473	Kalina	w	3'925	Seibel	r	10'220
Cabernet Dorio	r	2'330	Katawaba	r	3'602	Seibel 5455 / Plantet	r	0
Cabernet Dorsa	r	279'589	Kerner	w	233'553	Seibel 9110	w	0
Cabernet franc	r	600'358	Kemling	w	11'813	Sémillon	w	39'707
Cabernet Jura	r	294'125	Lafnetscha	w	15'445	Seyval blanc	w	76'138
Cabernet Mitos	r	24'014	Lagrein	r	30	Siegerrebe	w	1'190
Cabernet Sauvignon	r	664'237	Landal/Landot 244	r	0	Siramé (Salomé)	r	2'350
Cabernet x Maréchal Foch	r	1'868	Léon Millot	r	79'727	Solaris (FR 240-75)	w	180'016
Cabertin / VB 91-26-18	r	8'947	Léon Millot x Maréchal Foch	r	3'147	Souvignier gris	w	36'898
CAL 1-15	r	600	Liliorila	w	832	Sylvaner / Rhin	w	2'462'111
CAL 1-20	r	2'053	Lilla	w	3	Syrah	r	1'865'046
CAL 1-22	r	2'340	Madera	r	786	Tannat	r	730
CAL 1-28	r	10'702	Magliasina	r	248	Teinturier	r	180
CAL 1-36	r	10'087	Magliocco canino	r	0	Tempranillo	r	2'000
CAL 6-15	w	200	Malbec	r	135'063	Teroldego	r	24
CAL 6-4	w	18'924	Manzoni Bianco	w	0	Tinta Barocca	r	393
Caladoc	r	1'663	Mara	r	87'892	Tinta Cão	r	393
Camenere	r	693	Maréchal Foch	r	383'493	Touriga National	r	2'393
Caminoir	r	111'143	Marsanne blanche / Ermitage	w	458'481	Triumph von Elsass	w	10'101
Cascade	r	0	Marselan	r	16'847	Trousseau	r	2'669
Chambourcin	r	25'234	Merlot	r	10'846'931	VB 32-7 (Sauvignon Soyhières)	w	252'14
Chancellor	r	4'912	Merzling	w	0	VB 85-1	r	0
Chardonel	w	0	Monarch	r	16'076	VB 86-4	r	0
Chardonnay	w	3'512'637	Mondeuse blanche / Dongine	w	6'700	VB 91-26-04	r	10'639
Chardoris	w	1'849	Mondeuse rouge	r	39'415	VB 91-26-18 (VB18)	r	6'007
Charmont	w	99'224	Morio Muskat	w	0	VB 91-26-25	r	78'13
Chasan	w	0	Moscato d'Amburgo	r	3	VB 91-26-26	r	712
Chasselas / Gutedel	w	38'853'661	Mourvedre	r	707	VB 91-26-27	r	1'729
Chenin blanc	w	71'052	MRAC 1087	r	1'803	VB 91-26-29	r	496
Clinton	r	2572	MRAC 1099	r	1'856	VB CAL 6-04	r	0
Completer	w	48'284	MRAC 1817	r	1'179	VB Jura 25	r	2'456
Cornalin / Landroter	r	1'287'464	Müller-Thurgau (Riesling-Sylvaner)	w	4729'794	Vidal blanc	w	9'615
Corvina	r	32	Muscadelle	w	0	Viognier	w	427'705
Dakapo	r	147'189	Muscadet	w	540	We 85-21	r	0
De Chaunac	r	1'270	Muscaris (FR 493-87)	w	34'922	Würzer	w	3'290
Deckrot	r	250	Muscat blanc	w	438'859	Zalagyöngye	w	156
Diolinoir	r	1'196'290	Muscat bleu	r	27'832	Zinfandel / Primitivo	r	109'20
Divico	r	21'929	Muscat Ottonel	w	43'345			
Domina	r	800	Muskat Oliver	w	72'273	Zweigelt	r	184'857
Doral	w	343'128	Muskateller, roter	w	2'181			
Dornfelder	r	215'991	Muskat-Trollinger	r	100	Andere rot / Autres rouges	r	1'004'678
Dunkelfelder	r	246'725	Nebbiolo	r	16'487	Andere weiss / Autres blancs	w	299'311
Durize	r	7'175	Nero	r	2'000			
Ederena	r	202	Nero d'Avola	r	0			
Egiodola	r	864	Noah	w	101			
Elbling	w	7'397	Nobling	w	4'691			
Excelsior	w	1'325	Orion (I.C.)	w	0			
Eyholzer roter	r	2'112	Ortega	w	1'500			
Falkensteiner	r	843	Palatina	w	0			
Fanny	w	0	Passerina	w	30			
Findling	w	8'600	Persan	r	2'433			
FR 212-73	w	0	Petit Manseng	w	0			
Fr 236-75r	r	0	Petit Verdot	r	17'394			
						<b>TOTAL</b>		<b>148'347'586</b>

<sup>1</sup> Farbe / couleur: w = weiss / blanc, r = rot / rouge

Quelle / source: Offizielle Weinlesekontrolle der Kantone / Contrôle officiel de la vendange des cantons

### 3 Ernte / Récolte 2014

#### 3.1 Weinlese exkl. Traubensaft\* / Vendanges sans jus de raisin\*

Kantone Cantons	Total hl	Davon / dont		Davon / dont		Diff. Total 2014/2013 Diff. totale 2014/2013	
		Weisse Blancs hl	%	Rote Rouges hl	%	hl	%
ZH	35'434	14'392	41%	21'042	59%	+5'226	17.3%
BE Thunersee <sup>1</sup>	1'075	538	50%	537	50%	-209	-16.3%
LU	2'485	1'349	54%	1'136	46%	+77	3.2%
UR+OW+NW	152	39	26%	113	74%	+35	29.9%
SZ	2'373	922	39%	1'451	61%	+529	28.7%
GL	110	42	38%	68	62%	+53	93.0%
ZG	112	66	59%	46	41%	+33	41.8%
SO	329	105	32%	224	68%	+10	3.1%
BS	199	81	41%	118	59%	-71	-26.3%
BL	5'653	1'937	34%	3'716	66%	+27	0.5%
SH	30'759	7'736	25%	23'023	75%	+280	0.9%
AR + AI	206	100	48%	106	51%	+76	58.5%
SG	8'297	2'479	30%	5'818	70%	+1'798	27.7%
GR (- Mesolcina)	23'748	5'937	25%	17'811	75%	+8'696	57.8%
AG	19'674	6'905	35%	12'769	65%	-136	-0.7%
TG	14'459	5'356	37%	9'103	63%	+1'126	8.4%
Deutschschweiz	145'065	47'984	33%	97'081	67%	+17'550	13.8%
Mesolcina (GR)	1'048	75	7%	973	93%	-283	-21.3%
Tl <sup>2</sup>	49'515	13'668	28%	35'847	72%	-9'702	-16.4%
Svizzera italiana <sup>2</sup>	50'563	13'743	27%	36'820	73%	-9'985	-16.5%
BE Lac de Bienne	11'418	6'290	55%	5'128	45%	+3'075	36.9%
FR	7'189	4'443	62%	2'746	38%	+759	11.8%
VD	246'886	176'240	71%	70'646	29%	+35'021	16.5%
VS	346'985	138'308	40%	208'677	60%	+19'543	6.0%
NE	29'503	12'161	41%	17'342	59%	+15'669	113.3%
GE <sup>3</sup>	95'734	44'563	47%	51'171	53%	+13'398	16.3%
JU	306	196	64%	110	36%	-10	-3.2%
Suisse romande	738'021	382'201	52%	355'820	48%	+87'455	13.4%
<b>SCHWEIZ SUISSE</b>	<b>933'649</b>	<b>443'928</b>	<b>48%</b>	<b>489'721</b>	<b>52%</b>	<b>+95'020</b>	<b>11.3%</b>

<sup>1</sup> Einschliesslich 56.6 hl Weisswein und 95 hl Rotwein aus dem Rest des Kantons (ohne Bielersee)

Y inclus 56.6 hl de vin blanc et 90 hl de vin rouge du reste du canton (sans le lac de Bienne)

<sup>2</sup> Das Tessin gewann 9'656 hl Weisswein aus roten Trauben. Dieser wurde dem Weisswein angerechnet. /

Le Tessin a produit 9'656 hl de vin blanc issu de raisin rouges. Cette quantité fait partie du vin blanc.

<sup>3</sup> Einschliesslich Grenzzone / Y.c. la zone frontalière

\* Die uns gemeldete Traubensaftproduktion betrug schweizweit 433 hl, wobei eine systematische Erfassung der Traubensaftproduktion nicht möglich ist. / 433 hl de jus de raisin produits nous ont été annoncés.

Cependant une saisie systématique de la production du jus de raisin n'est pas possible.

**Quelle / source:** Offizielle Weinlesekontrolle der Kantone / contrôle officiel de la vendange des cantons



## 3.2 Mittlere Brix-Prozente / Pour-cent Brix moyens

### Weisse Sorten / Cépages blancs

Jahr / Année	Gutedel / Chasselas						Müller-Thurgau				Chardonnay				
	BE Bielersee	FR Vully	VD	VS	NE	GE	ZH	SH	AG	TG	TI	VD	VS	NE	GE
2003	18.2	17.8	18.9	19.0	18.0	18.6	20.4	20.5	20.9	19.3	21.5	22.7	22.1	22.9	21.8
2004	17.7	17.6	18.2	19.1	17.2	18.0	18.2	18.3	18.0	18.5	20.9	21.8	21.9	21.4	21.4
2005	18.2	17.7	18.6	19.1	18.2	18.4	18.2	18.8	18.5	17.8	20.7	22.2	22.3	22.0	22.0
2006	16.9	16.6	18.0	19.6	16.7	18.0	18.0	18.3	18.2	17.6	21.2	21.5	22.3	20.7	21.4
2007	17.0	17.6	17.9	18.8	17.0	18.0	19.0	19.4	19.2	18.7	21.0	21.7	22.0	21.3	21.4
2008	17.2	17.3	17.5	18.9	17.3	16.4	18.2	18.6	18.5	18.0	20.0	21.2	22.3	20.8	19.8
2009	15.5	18.7	19.2	19.5	18.1	18.6	19.4	19.4	19.8	19.1	21.2	22.6	22.2	21.7	22.2
2010	18.3	18.5	18.9	19.8	18.1	18.8	18.8	19.1	19.2	18.4	21.2	22.9	22.6	22.5	22.2
2011	18.1	18.8	18.3	19.6	18.1	18.4	19.7	19.9	20.3	19.3	22.1	21.7	22.0	21.5	22.2
2012	17.2	17.3	18.2	18.7	17.2	17.2	18.6	18.3	18.6	18.4	21.6	21.8	21.8	21.0	21.0
2013	17.1	17.0	17.5	18.9	17.2	16.6	18.6	18.4	18.6	18.2	21.3	20.9	22.3	21.0	20.2
<b>2014</b>	<b>17.6</b>	<b>17.3</b>	<b>17.8</b>	<b>18.9</b>	<b>17.5</b>	<b>17.2</b>	<b>17.8</b>	<b>17.9</b>	<b>18.1</b>	<b>17.4</b>	<b>19.5</b>	<b>21.3</b>	<b>22.1</b>	<b>21.1</b>	<b>20.4</b>
Ø 04/14	17.4	17.7	18.2	19.2	17.5	17.8	18.6	18.8	18.8	18.3	21.0	21.8	22.2	21.4	21.3

### Rote Sorten / Cépages rouges

Jahr / Année	Pinot gris		
	VD	VS	GE
2003			
2004			
2005			
2006			
2007	22.1	24.8	21.8
2008	21.6	25.1	21.2
2009	23.5	24.7	23.0
2010	23.5	24.8	23.2
2011	22.7	24.7	23.1
2012	22.5	24.5	22.4
2013	21.2	23.8	21.2
<b>2014</b>	<b>21.5</b>	<b>23.7</b>	<b>21</b>
Ø 04/14	22.3	24.5	22.1

Jahr / Année	Blauburgunder / Pinot Noir										
	ZH	SH	SG	GR	AG	TG	VD	VS	NE	GE	
2003	24.5	25.5	24.5	25.1	24.9	24.4	22.6	22.5	22.9	22.2	
2004	21.1	21.2	22.1	23.3	21.4	21.2	21.8	22.2	21.6	21.8	
2005	21.0	22.3	22.3	23.8	21.7	20.7	22.0	22.5	21.9	22	
2006	21.0	21.7	22.7	23.8	21.3	20.8	21.4	22.5	20.52	21.2	
2007	21.8	22.4	22.4	23.2	22.1	21.8	21.8	22.6	21.53	22.0	
2008	21.3	22.3	22.2	23.7	21.6	21.6	21.4	22.5	20.9	20.4	
2009	23.5	24.2	24	24.5	24.2	23.6	23.6	22.8	22.8	23.0	
2010	20.8	21.7	21.6	22.4	21.6	20.5	23.0	23.1	22.2	22.6	
2011	23.0	23.7	23.3	23.5	24.4	22.9	22.5	22.5	23.1	22.3	
2012	21.3	21.8	22.4	23.3	21.9	21.4	22.4	22.6	21.5	21.8	
2013	21.5	21.8	23.2	23.9	21.8	21.4	21.0	22.4	20.6	20.4	
<b>2014</b>	<b>21.4</b>	<b>21.1</b>	<b>22.3</b>	<b>23.1</b>	<b>21</b>	<b>20.5</b>	<b>21.2</b>	<b>22.1</b>	<b>21.4</b>	<b>20.4</b>	
Ø 04/14	21.6	22.2	22.6	23.5	22.1	21.5	22.0	22.5	21.6	21.6	

Jahr / Année	Gamay			Merlot		Gamaret			Gara- noir	Syrah
	VD	VS	GE	TI	VS	VD	VS	GE	VD	VS
2003	22.56	21.9	21.8	22.3	23.7	22.7	22.4	22.6		
2004	20.1	21.3	20.2	20.7	23.1	21.0	22.2	21.4		
2005	21.0	22.0	21.1	21.0	23.2	22.1	22.4	22.5		
2006	20.5	21.4	20.2	21.5	24.0	21.4	22.7	21.6		
2007	20.6	21.4	20.6	21.7	22.6	21.4	22.3	21.4	21.33	21.74
2008	19.4	21.6	18.0	20.2	23.8	21.1	22.4	20.4	20.7	22.0
2009	22.7	22.4	22.2	20.9	23.6	23.5	23.0	22.8	23.1	22.7
2010	22.4	22.2	21.4	21.3	24.6	22.8	22.8	22.4	22.5	22.5
2011	21.3	22.0	21.4	20.9	23.4	22.4	23.1	22.7	22.0	23.1
2012	21.0	21.9	20.4	21.4	22.9	21.5	22.0	21.6	21.7	22.1
2013	20.4	21.7	19.4	21.6	23.4	20.3	21.9	19.4	20.2	22.1
<b>2014</b>	<b>22.2</b>	<b>21.4</b>	<b>19.4</b>	<b>19.2</b>	<b>22.6</b>	<b>21.2</b>	<b>22.3</b>	<b>20.4</b>	<b>21.2</b>	<b>21.6</b>
Ø 04/14	21.1	21.7	20.4	20.9	23.4	21.7	22.5	21.5	21.6	22.2

Quelle / Source : Offizielle Weinlesekontrolle der Kantone / Contrôle officiel de la vendange des cantons

## 4

Lagerbestände per  
31.12.2014

in / en hl

2014						2013					
Weisse / blanc	Rote / rouge	Rosés <sup>2</sup>	Schaumweine / mousseux	Andere / autres <sup>3</sup>	Total	Weisse / blanc	Rote / rouge	Rosés <sup>2</sup>	Schaumweine / mousseux	Andere / autres <sup>3</sup>	Total

## Stocks au 31.12.2014

## 4.1

Lager gemäss Schweizer  
Weinhandelskontrolle SWK  
(ohne Selbstkellerer<sup>1</sup>)Stocks selon le Contrôle  
suisse du commerce des  
vins CSCV (sans vigneron-  
encaveurs<sup>1</sup>)

Inländische AOC-Weine / vins AOC indigènes											
Westschweiz / Suisse romande	455'696	336'067	83'690	4'754	29	880'236	511'907	359'177	71'585	4'715	947'428
VD	221'456	75'626	13'855	781	26	311'744	241'067	80'839	13'426	716	336'088
VS	196'636	224'549	53'758	2'633	2	477'578	234'209	239'506	44'892	2'724	521'334
NE	12'519	8'620	7'742	672	0	29'553	11'598	6'892	6'418	522	25'430
GE	18'392	23'970	7'621	513	1	50'497	18'222	29'100	6'264	596	54'183
FR	4'185	2'024	445	30	0	6'684	4'029	1'640	370	20	6'059
Bielersee / Lac de Biègne	2'508	1'278	269	125	0	4'180	2'782	1'200	215	137	4'334
Deutschschweiz / Suisse alémanique	39'656	92'141	3'274	1'295	228	136'594	39'686	89'791	2'960	1'113	133'770
ZH	10'422	13'359	549	499	12	24'841	10'444	12'374	530	419	23'796
BL	1'098	3'308	53	94	6	4'559	1'005	3'073	75	183	4'338
SH	9'089	29'179	1'268	77	51	39'664	9'753	28'683	1'172	47	39'686
SG	3'146	7'351	75	106	55	10'733	2'972	7'058	74	67	10'248
GR	5'087	20'225	330	250	15	25'907	4'555	21'058	277	200	26'104
AG	4'465	9'403	375	86	42	14'371	4'712	9'176	358	84	14'378
TG	3'352	5'165	463	43	8	9'031	3'458	5'067	322	32	8'886
Andere / autres	2'997	4'151	161	140	39	7'488	2'787	3'302	152	81	6'334
TI	14'607	74'979	2'420	767	7	92'780	15'822	74'423	2'604	602	93'456
<b>Total AOC</b>	<b>509'959</b>	<b>503'187</b>	<b>89'384</b>	<b>6'816</b>	<b>264</b>	<b>1'109'610</b>	<b>567'415</b>	<b>523'391</b>	<b>77'149</b>	<b>6'430</b>	<b>1'174'654</b>

Inländische Land- (LW) und Tafelweine (TW) / Vins de pays (VDP) et vins de table (VDT) indigènes												
VDP Suisse romande	26'300	26'090	13'351	3'407	10	69'158	31'936	28'729	13'175	3'080	0	76'920
LW Deutschschweiz	3'008	6'673	193	168	15	10'057	3'286	6'444	171	137	26	10'064
VDP Suisse italienne	1'659	2'886	20	86	1	4'652	1'490	2'527	22	19	1	4'059
TW Schweizer Wein / VDT Vin suisse	5'377	8'973	1'599	976	5	16'930	4'744	9'894	1'254	670	21	16'583
<b>Total LW+TW / VDP+VDT</b>	<b>36'344</b>	<b>44'622</b>	<b>15'163</b>	<b>4'637</b>	<b>31</b>	<b>100'797</b>	<b>41'456</b>	<b>47'594</b>	<b>14'622</b>	<b>3'906</b>	<b>48</b>	<b>107'626</b>

<b>Total AOC+LW/VDP+TW/VDT</b>	<b>546'303</b>	<b>547'809</b>	<b>104'547</b>	<b>11'453</b>	<b>295</b>	<b>1'210'407</b>	<b>608'871</b>	<b>570'985</b>	<b>91'771</b>	<b>10'336</b>	<b>317</b>	<b>1'282'280</b>
--------------------------------	----------------	----------------	----------------	---------------	------------	------------------	----------------	----------------	---------------	---------------	------------	------------------

Schweizer Weine ohne Herkunft und ausländische Weine / Vins suisses sans indication de provenance et vins étrangers												
Ohne Herkunft / Sans indication de provenance	22'459	16'631	1'451	5'731	4'782	51'054	22'750	25'102	1'618	5'775	6'661	61'906
Ausländische / étrangers	86'396	389'882	25'390	44'102	10'180	555'950	84'840	394'288	26'688	42'299	10'513	558'628
Argentinien / Argentine	1'235	7'635	50	38	2	8'960	1'009	7'289	66	34	2	8'400
Australien / Australie	4'019	10'450	27	160	30	14'686	3'286	10'828	29	170	18	14'331
Chile / Chili	1'777	7'097	180	27	20	9'101	2'973	9'565	129	5	2	12'674
Frankreich / France	16'353	88'584	11'850	14'603	1'269	132'659	18'115	94'686	12'965	15'520	942	142'228
Italien / Italie	28'069	163'453	5'127	21'960	3'356	221'965	26'258	160'574	5'395	19'598	4'562	216'387
Portugal	3'624	16'796	2'015	228	3'376	26'039	3'259	14'260	1'596	263	3'248	22'626
Spanien / Espagne	9'847	68'058	2'638	5'551	908	87'002	7'892	67'599	2'781	4'863	1'080	84'215
Südafrika / Afrique du Sud	5'703	5'002	1'549	117	12	12'383	5'725	5'662	1'425	118	17	12'947
USA	4'414	12'839	1'726	30	2	19'011	5'126	13'789	1'890	59	2	20'866
Andere / autres	11'355	9'968	228	1'388	1'205	24'144	11'197	10'036	412	1'669	640	23'954

Gesamttotal / Total général												
<b>Total Wein / vin</b>	<b>655'158</b>	<b>954'322</b>	<b>131'388</b>	<b>61'286</b>	<b>15'257</b>	<b>1'817'411</b>	<b>716'461</b>	<b>990'375</b>	<b>120'077</b>	<b>58'410</b>	<b>17'491</b>	<b>1'902'814</b>

Alkoholfreier Traubensaft / Jus de raisin sans alcool												
<b>Total Traubensaft / jus de raisin</b>	<b>9'186</b>	<b>4'428</b>				<b>13'614</b>	<b>9'927</b>	<b>4'596</b>				<b>14'523</b>

<sup>1</sup> Produzenten, die ausschliesslich ihre eigenen Produkte verarbeiten und verkaufen und jährlich höchstens 20 hl aus demselben Produktionsgebiet zukaufen /  
Producteurs qui ne transforment et ne vendent que leurs propres produits, qui n'achètent pas plus de 20 hl par an en provenance de la même région de production

<sup>2</sup> Rosé-Weine werden bei den Konsumzahlen zum Rotwein gezählt / Les vins rosés sont inclus dans les vins rouges dans les chiffres de consommation

<sup>3</sup> Andere: Likörweine, Wermut, Sangria, usw. / autres: vins de liqueurs, Vermouth, Sangria, etc.

Quelle / source: Schweizer Weinhandelskontrolle, Rüschiikon ZH / Contrôle suisse du commerce des vins, Rüschiikon ZH

## 4.2

Lager Selbststeinkellerer<sup>1</sup>

in / en hl

Stocks des vigneron-encaveurs<sup>1</sup>

	2014						2013					
	Weisse / blanc	Rote / rouge	Rosés <sup>2</sup>	Schaumweine / mousseux	Andere / autres <sup>3</sup>	Total	Weisse / blanc	Rote / rouge	Rosés <sup>2</sup>	Schaumweine / mousseux	Andere / autres <sup>3</sup>	Total
<b>Inländische AOC-Weine / vins AOC indigènes</b>												
<b>Westschweiz / Suisse romande</b>	<b>134'979</b>	<b>113'881</b>	<b>14'931</b>	<b>1'670</b>	<b>582</b>	<b>266'043</b>	<b>122'207</b>	<b>103'330</b>	<b>11'339</b>	<b>1'298</b>	<b>331</b>	<b>238'505</b>
VD	77'809	37'848	8'190	814	480	125'141	65'359	30'433	5'246	471	226	101'735
VS	31'407	44'959	1'688	181	0	78'235	34'086	44'774	1'792	217	0	80'869
NE	4'529	3'513	1'932	8	0	9'982	2'445	2'393	928	18	0	5'784
GE	15'279	22'686	2'248	510	68	40'791	14'221	20'915	2'608	458	76	38'278
FR	1'446	960	87	14	1	2'508	1'416	1'028	91	9	3	2'547
Bieleree / Lac de Bienne	4'509	3'915	786	143	33	9'386	4'679	3'788	674	125	26	9'292
<b>Deutschschweiz / Suisse alémanique</b>	<b>15'255</b>	<b>32'144</b>	<b>2'581</b>	<b>741</b>	<b>403</b>	<b>51'124</b>	<b>14'568</b>	<b>33'687</b>	<b>2'225</b>	<b>819</b>	<b>598</b>	<b>51'897</b>
ZH	6'236	9'159	1'123	263	149	16'930	5'875	9'540	1'121	393	220	17'149
BL	699	2'067	128	19	8	2'921	713	1'345	138	94	1	2'291
SH	503	974	49	9	6	1'541	386	970	67	0	35	1'458
SG	986	1'624	68	54	4	2'736	821	1'690	45	24	2	2'582
GR	1'508	6'686	191	36	64	8'485	1'330	6'758	88	9	20	8'205
AG	3'512	8'171	939	290	65	12'977	3'759	9'885	659	251	67	14'621
TG	1'486	3'013	67	52	101	4'719	1'269	2'812	67	22	248	4'418
Andere / autres	325	450	16	18	6	815	415	687	40	26	5	1'173
TI	1'531	10'293	161	104	0	12'089	1'856	11'887	182	110	2	14'037
<b>Total AOC</b>	<b>151'765</b>	<b>156'318</b>	<b>17'673</b>	<b>2'515</b>	<b>985</b>	<b>329'256</b>	<b>138'631</b>	<b>148'905</b>	<b>13'746</b>	<b>2'227</b>	<b>931</b>	<b>304'440</b>
<b>Inländische Land- (LW) und Tafelweine (TW) / Vins de pays (VDP) et vins de table (VDT) indigènes</b>												
VDP Suisse romande	6'756	5'875	427	384	290	13'732	2'910	4'625	228	6	59	7'828
LW Deutschschweiz	534	703	54	69	2	1'362	562	781	26	48	0	1'417
VDP Suisse italienne	492	2'305	11	39	0	2'847	556	3'033	34	17	0	3'640
TW Schweizer Wein / VDT Vin suisse	220	111	28	0	5	364	2'998	686	20	62	10	3'776
<b>Total LW+TW / VDP+VDT</b>	<b>8'002</b>	<b>8'994</b>	<b>520</b>	<b>492</b>	<b>297</b>	<b>18'305</b>	<b>7'026</b>	<b>9'125</b>	<b>308</b>	<b>133</b>	<b>69</b>	<b>16'661</b>
<b>Total AOC+LW/VDP+TW/VDT</b>	<b>159'767</b>	<b>165'312</b>	<b>18'193</b>	<b>3'007</b>	<b>1'282</b>	<b>347'561</b>	<b>145'656</b>	<b>158'030</b>	<b>14'054</b>	<b>2'360</b>	<b>1'000</b>	<b>321'100</b>
<b>Schweizer Weine ohne Herkunft und ausländische Weine / Vins suisses sans indication de provenance et vins étrangers</b>												
Ohne Herkunft / Sans indication de provenance	20	317	14	11	7	369	11	130	0	28	10	179
<b>Gesamttotal / Total général</b>												
<b>Total Wein / vin</b>	<b>159'793</b>	<b>165'643</b>	<b>18'218</b>	<b>3'020</b>	<b>1'289</b>	<b>347'963</b>	<b>145'680</b>	<b>158'171</b>	<b>14'063</b>	<b>2'390</b>	<b>1'010</b>	<b>321'314</b>
<b>Alkoholfreier Traubensaft / Jus de raisin sans alcool</b>												
<b>Total Traubensaft / jus de raisin</b>	71	73	0	0	0	144	86	26	0	0	0	112

<sup>1</sup> Produzenten, die ausschliesslich ihre eigenen Produkte verarbeiten und verkaufen und jährlich höchstens 20 hl aus demselben Produktionsgebiet zukaufen / Producteurs qui ne transforment et ne vendent que leurs propres produits, qui n'achètent pas plus de 20 hl par an en provenance de la même région de production

<sup>2</sup> Rosé-Weine werden bei den Konsumzahlen zum Rotwein gezählt / Les vins rosés sont inclus dans les vins rouges dans les chiffres de consommation

<sup>3</sup> Andere: Likörweine, Wermut, Sangria, usw. / autres: vins de liqueurs, Vermouth, Sangria, etc.

Quelle / source: Schweizer Weinhandelskontrolle und Kantone / Contrôle suisse du commerce des vins et cantons

## 4.3

## Lager Total Schweiz

in / en hl

## Total stocks Suisse

	2014						2013					
	Weisse / blanc	Rote / rouge	Rosés <sup>2</sup>	Schaumweine / mousseux	Andere / autres <sup>3</sup>	Total	Weisse / blanc	Rote / rouge	Rosés <sup>2</sup>	Schaumweine / mousseux	Andere / autres <sup>3</sup>	Total
<b>Inländische AOC-Weine / vins AOC indigènes</b>												
<b>Westschweiz / Suisse romande</b>	<b>590'675</b>	<b>449'948</b>	<b>98'621</b>	<b>6'424</b>	<b>611</b>	<b>1'146'279</b>	<b>634'114</b>	<b>462'507</b>	<b>82'925</b>	<b>6'013</b>	<b>375</b>	<b>1'185'934</b>
VD	299'265	113'474	22'045	1'595	506	436'885	306'426	111'272	18'672	1'187	266	437'823
VS	228'043	269'508	55'446	2'814	2	555'813	268'295	284'280	46'684	2'941	3	602'203
NE	17'048	12'133	9'674	680	0	39'535	14'043	9'285	7'346	540	0	31'214
GE	33'671	46'656	9'869	1'023	69	91'288	32'443	50'015	8'872	1'054	77	92'461
FR	5'631	2'984	532	44	1	9'192	5'445	2'668	461	29	3	8'606
Bieleree / Lac de Bienne	7'017	5'193	1'055	268	33	13'566	7'461	4'988	889	262	26	13'626
<b>Deutschschweiz / Suisse alémanique</b>	<b>54'911</b>	<b>124'285</b>	<b>5'855</b>	<b>2'036</b>	<b>631</b>	<b>187'718</b>	<b>54'254</b>	<b>123'478</b>	<b>5'185</b>	<b>1'932</b>	<b>818</b>	<b>185'667</b>
ZH	16'658	22'518	1'672	762	161	41'771	16'319	21'914	1'651	812	249	40'945
BL	1'797	5'375	181	113	14	7'480	1'718	4'418	213	277	3	6'629
SH	9'592	30'153	1'317	86	57	41'205	10'139	29'653	1'239	47	66	41'144
SG	4'132	8'975	143	160	59	13'469	3'793	8'748	119	91	79	12'830
GR	6'595	26'911	521	286	79	34'392	5'885	27'816	365	209	34	34'309
AG	7'977	17'574	1'314	376	107	27'348	8'471	19'061	1'017	335	115	28'999
TG	4'838	8'178	530	95	109	13'750	4'727	7'879	389	54	255	13'304
Andere / autres	3'322	4'601	177	158	45	8'303	3'202	3'989	192	107	17	7'507
TI	16'138	85'272	2'581	871	7	104'869	17'678	86'310	2'786	712	7	107'493
<b>Total AOC</b>	<b>661'724</b>	<b>659'505</b>	<b>107'057</b>	<b>9'331</b>	<b>1'249</b>	<b>1'438'866</b>	<b>706'045</b>	<b>672'295</b>	<b>90'896</b>	<b>8'657</b>	<b>1'200</b>	<b>1'479'094</b>
<b>Inländische Land- (LW) und Tafelweine (TW) / Vins de pays (VDP) et vins de table (VDT) indigènes</b>												
VDP Suisse romande	33'056	31'965	13'778	3'791	300	82'890	34'946	33'354	13'403	3'086	59	84'748
LW Deutschschweiz	3'542	7'376	247	237	17	11'419	3'848	7'225	197	185	26	11'481
VDP Suisse italienne	2'151	5'191	31	125	1	7'499	2'046	5'560	56	36	1	7'699
TW Schweizer Wein / VDT Vin suisse	5'597	9'084	1'627	976	10	17'294	7'742	10'580	1'274	732	31	20'359
<b>Total LW+TW / VDP+VDT</b>	<b>44'346</b>	<b>53'616</b>	<b>15'683</b>	<b>5'129</b>	<b>328</b>	<b>119'102</b>	<b>48'483</b>	<b>56'720</b>	<b>14'929</b>	<b>4'039</b>	<b>117</b>	<b>124'287</b>
<b>Total AOC+LW/VDP+TW/VDT</b>	<b>706'070</b>	<b>713'121</b>	<b>122'740</b>	<b>14'460</b>	<b>1'577</b>	<b>1'557'968</b>	<b>754'527</b>	<b>729'015</b>	<b>105'825</b>	<b>12'696</b>	<b>1'317</b>	<b>1'603'380</b>
<b>Schweizer Weine ohne Herkunft und ausländische Weine / Vins suisses sans indication de provenance et vins étrangers</b>												
<b>Ohne Herkunft / Sans indication de provenance</b>	<b>22'479</b>	<b>16'948</b>	<b>1'465</b>	<b>5'742</b>	<b>4'789</b>	<b>51'423</b>	<b>22'761</b>	<b>25'232</b>	<b>1'618</b>	<b>5'803</b>	<b>6'671</b>	<b>62'085</b>
<b>Ausländische / étrangers</b>	<b>86'402</b>	<b>389'896</b>	<b>25'401</b>	<b>44'104</b>	<b>10'180</b>	<b>555'983</b>	<b>84'853</b>	<b>394'299</b>	<b>26'697</b>	<b>42'301</b>	<b>10'513</b>	<b>558'663</b>
Argentinien / Argentine	1'235	7'635	50	38	2	8'960	1'009	7'289	66	34	2	8'400
Australien / Australie	4'019	10'450	27	160	30	14'686	3'286	10'828	29	170	18	14'331
Chile / Chili	1'777	7'097	180	27	20	9'101	2'973	9'565	129	5	2	12'674
Frankreich / France	16'356	88'587	11'861	14'603	1'269	132'676	18'124	94'688	12'974	15'520	942	142'248
Italien / Italie	28'069	163'453	5'127	21'960	3'356	221'965	26'258	160'574	5'395	19'598	4'562	216'387
Portugal	3'624	16'796	2'015	228	3'376	26'039	3'259	14'260	1'596	263	3'248	22'626
Spanien / Espagne	9'847	68'058	2'638	5'551	908	87'002	7'892	67'599	2'781	4'863	1'080	84'215
Südafrika / Afrique du Sud	5'703	5'002	1'549	117	12	12'383	5'725	5'662	1'425	118	17	12'947
USA	4'414	12'839	1'726	30	2	19'011	5'126	13'789	1'890	59	2	20'866
Andere / autres	11'358	9'979	228	1'390	1'205	24'160	11'201	10'045	412	1'671	640	23'969
<b>Gesamttotal / Total général</b>												
<b>Total Wein / vin</b>	<b>814'951</b>	<b>1'119'965</b>	<b>149'606</b>	<b>64'306</b>	<b>16'546</b>	<b>2'165'374</b>	<b>862'141</b>	<b>1'148'546</b>	<b>134'140</b>	<b>60'800</b>	<b>18'501</b>	<b>2'224'128</b>
<b>Alkoholfreier Traubensaft / Jus de raisin sans alcool</b>												
<b>Total Traubensaft / jus de raisin</b>	<b>9'257</b>	<b>4'501</b>	<b>0</b>	<b>0</b>	<b>0</b>	<b>13'758</b>	<b>10'013</b>	<b>4'622</b>	<b>0</b>	<b>0</b>	<b>0</b>	<b>14'635</b>

<sup>2</sup> Rosé-Weine werden bei den Konsumzahlen zum Rotwein gezählt / Les vins rosés sont inclus dans les vins rouges dans les chiffres de consommation

<sup>3</sup> Andere: Likörweine, Wermut, Sangria, usw. / autres: vins de liqueurs, Vermouth, Sangria, etc.

Quelle / source: Schweizer Weinhandelskontrolle und Kantone / Contrôle suisse du commerce des vins et cantons

## 5 Konsum / Consommation

### 5.1 Weinkonsum in der Schweiz / Consommation de vin en Suisse

Lager von AOC-, Land- und Tafelweinen / Stocks de vins AOC, de pays et de table

in / en hl	2010	2011	2012	2013	2014	
<b>INLÄNDISCHER WEISSWEIN</b>						<b>VIN BLANC INDIGENE</b>
Lager am Anfang	797'062	793'870	854'560	889'531	754'528	Stocks au début
Ernte abz. Traubensaftproduktion	496'988	536'217	498'596	397'725	443'928	Récolte sans jus de raisin
Verfügbare Menge	1'294'050	1'330'087	1'353'156	1'287'256	1'198'456	Disponibilités
Lager am Ende	793'870	854'560	889'531	754'528	706'071	Stocks à la fin
Konsum	500'180	475'527	463'625	532'728	492'385	Consommation
<b>AUSLÄNDISCHER WEISSWEIN</b>						<b>VIN BLANC ETRANGER</b>
Lager am Anfang	121'461	113'877	106'051	110'759	107'614	Stocks au début
Einfuhr: - Fasswein	206'927	207'904	201'283	178'466	203'537	Importations: - en vrac
Einfuhr: - Flaschenwein	159'823	167'054	173'817	181'765	186'248	Importations: - bouteilles
Verfügbare Menge	488'211	488'835	481'151	470'990	497'399	Disponibilités
Lager am Ende	113'877	106'051	110'759	107'614	108'881	Stocks à la fin
Konsum	374'334	382'784	370'392	363'376	388'518	Consommation
<i>Gesamtkonsum Weisswein</i>	<i>874'514</i>	<i>858'311</i>	<i>834'017</i>	<i>896'104</i>	<i>880'903</i>	<i>Consommation tot. de vin blanc</i>
<b>INLÄNDISCHER ROTWEIN</b>						<b>VIN ROUGE INDIGENE</b>
Lager am Anfang	907'067	877'631	931'209	929'767	834'839	Stocks au début
Ernte abz. Traubensaftproduktion	533'347	582'942	505'008	440'904	489'721	Récolte sans jus de raisin
Verfügbare Menge	1'440'414	1'460'573	1'436'217	1'370'671	1'324'560	Disponibilités
Lager am Ende	877'631	931'209	929'767	834'839	835'861	Stocks à la fin
Konsum	562'783	529'364	506'450	535'832	488'699	Consommation
<b>AUSLÄNDISCHER ROTWEIN</b>						<b>VIN ROUGE ETRANGER</b>
Lager am Anfang	468'104	483'723	466'985	458'825	447'846	Stocks au début
Einfuhr: - Fasswein	627'832	561'372	533'739	502'688	494'806	Importations: - en vrac
Einfuhr: - Flaschenwein	753'830	764'824	788'140	779'557	785'417	Importations: - bouteilles
Verfügbare Menge	1'849'766	1'809'919	1'788'864	1'741'070	1'728'069	Disponibilités
Lager am Ende	483'723	466'985	458'825	447'846	433'710	Stocks à la fin
Konsum	1'366'043	1'342'934	1'330'039	1'293'224	1'294'359	Consommation
<i>Gesamtkonsum Rotwein</i>	<i>1'928'826</i>	<i>1'872'298</i>	<i>1'836'489</i>	<i>1'829'056</i>	<i>1'783'058</i>	<i>Consommation tot. de vin rouge</i>
<b>GESAMTKONSUM</b>	<b>2'803'340</b>	<b>2'730'609</b>	<b>2'670'506</b>	<b>2'725'160</b>	<b>2'663'961</b>	<b>CONSOmmATION TOTALE</b>
<i>davon inländischer Wein</i>	<i>1'062'963</i>	<i>1'004'891</i>	<i>970'075</i>	<i>1'068'560</i>	<i>981'084</i>	<i>dont vin indigène</i>
<i>davon ausländischer Wein</i>	<i>1'740'377</i>	<i>1'725'718</i>	<i>1'700'431</i>	<i>1'656'600</i>	<i>1'682'877</i>	<i>dont vin étranger</i>
Ausfuhr weiss <sup>1</sup>	5'998	5'598	5'668	6'357	6'189	Exportation blanc <sup>1</sup>
Ausfuhr rot <sup>1</sup>	14'231	14'735	10'567	10'727	8'289	Exportation rouge <sup>1</sup>
<b>GESAMTKONSUM IN DER SCHWEI</b>	<b>2'783'111</b>	<b>2'710'276</b>	<b>2'654'271</b>	<b>2'708'077</b>	<b>2'649'483</b>	<b>CONSOmmATION TOT. EN SUISSE</b>

davon Verarbeitungsweine / dont vins industriels						
Einfuhren						Importations
Weisswein [2204.2941]	52'716	50'275	48'967	53'225	53'172	Vin blanc
Rotwein [2204.2942]	13'037	10'469	12'538	10'578	12'275	Vin rouge
Total	65'753	60'744	61'505	63'803	65'447	Total

#### Schaumweinkonsum / Consommation de vin mousseux

Konsum von Schaumwein	151'929	161'382	169'234	168'849	177'624	Consommation de vin mousseux
-----------------------	---------	---------	---------	---------	---------	------------------------------

<sup>1</sup> Inländische und ausländische Weine / Vins indigènes et étrangers (réexportation)

#### Quellen / Sources:

Inländischer Wein: Obligatorische Weinmetodeklaration, Lagerbestände beim Handel und Selbstweinkellerer

Ausländischer Wein: Einfuhr gemäss schweizerischer Aussenhandelsstatistik (SwissImpex; Stand: 23.03.2015); Lagerbestände beim Handel und Selbstweinkellerer inkl. Weine ohne Ursprungsbezeichnung

Vins indigènes: selon déclarations obligatoires de la vendange, stocks du commerce et des vigneron-encaveurs

Vins étrangers: importations selon statistiques du commerce extérieur de la Suisse (SwissImpex; état: 23.03.2015) et les stocks du commerce et des vigneron-encaveurs y compris les vins sans indication de provenance

#### Zolltarif-Nr. / N° de tarif douanier:

Fass / en vrac: 2204.2131/2139, 2204.2921/2922/2929, 2204.2931/2932/2939, 2204.2941/2942

Flaschen / bouteilles: 2204.2121/2129, 2204.2131/2149

Schaumwein / mousseux: 2204.1000

## 5.2 Konsum von ausländischem Wein

### Consommation de vins étrangers

Wichtigste Herkunftsländer, ohne Weine „ohne Herkunft“, einschliesslich Verarbeitungsweine

Principaux pays de provenance, sans les vins „sans indication de provenance“, y compris vins industriels

in / en hl	Rot- und Roséweine / Vins rouges et rosés			
	2011	2012	2013	2014
<b>ITALIEN / ITALIE</b>				
Lager am Anfang / Stocks au début	168'371	169'830	172'077	165'969
Einfuhr in Fass / Importations en vrac	194'731	181'494	170'456	177'023
Einfuhr in Flaschen / Importations en bouteilles	290'656	317'725	312'993	322'079
Verfügbarkeit / Disponibilités	653'757	669'049	655'526	665'071
Lager am Ende / Stocks à la fin	169'830	172'077	165'969	168'580
Konsum / Consommation	483'927	496'972	489'557	496'491
<b>FRANKREICH / FRANCE</b>				
Lager am Anfang / Stocks au début	125'826	117'392	113'286	107'662
Einfuhr in Fass / Importations en vrac	182'106	180'521	160'148	146'160
Einfuhr in Flaschen / Importations en bouteilles	132'447	144'763	136'860	134'307
Verfügbarkeit / Disponibilités	440'379	442'676	410'294	388'129
Lager am Ende / Stocks à la fin	117'392	113'286	107'662	100'448
Konsum / Consommation	322'987	329'390	302'632	287'681
<b>SPANIEN / ESPAGNE</b>				
Lager am Anfang / Stocks au début	74'713	74'570	73'700	70'380
Einfuhr in Fass / Importations en vrac	99'645	88'090	62'919	80'672
Einfuhr in Flaschen / Importations en bouteilles	172'839	169'045	170'779	165'481
Verfügbarkeit / Disponibilités	347'197	331'705	307'398	316'533
Lager am Ende / Stocks à la fin	74'570	73'700	70'380	70'696
Konsum / Consommation	272'627	258'005	237'018	245'837

Weissweine / Vins blancs			
2011	2012	2013	2014
25'781	27'250	28'219	26'258
53'430	46'379	30'689	39'016
64'110	65'697	67'717	70'461
143'321	139'326	126'625	135'735
27'250	28'219	26'258	28'069
116'071	111'107	100'367	107'666
19'500	19'036	16'879	18'124
37'981	43'142	28'161	29'567
31'898	33'339	36'844	35'989
89'379	95'517	81'884	83'680
19'036	16'879	18'124	16'356
70'343	78'638	63'760	67'324
14'118	9'496	9'214	7'892
74'912	48'598	20'809	60'520
13'773	14'278	15'614	16'572
102'803	72'372	45'637	84'984
9'496	9'214	7'892	9'847
93'307	63'158	37'745	75'137

in / en hl	davon Verarbeitungsweine (weiss und rot) / dont vins industriels (blancs et rouges)			
	2011	2012	2013	2014
Italien / Italie	31'423	25'591	14'311	17'245
Frankreich / France	12'092	15'602	6'819	7'425
Spanien / Espagne	15'469	11'957	9'049	21'641
Südafrika / Afrique du Sud	1'200	7'685	30'632	17'975
Andere / Autres	560	670	2'992	1'161
<b>Total</b>	<b>60'744</b>	<b>61'505</b>	<b>63'803</b>	<b>65'447</b>

Zolltarif-Nr. Weisswein / N° de tarif douanier vin blanc:

Fass / Vrac : 2204.2921/2922/2929, 2204.2941

Flaschen / Bouteilles : 2204.2121/2129

Verarbeitungsweine weiss / Vins industriels blancs : 2204.2941

Zolltarif-Nr. Rotwein / N° de tarif douanier vin rouge:

Fass / Vrac : 2204.2131/2139, 2204.2931/2932/2939, 2204.2942

Flaschen / Bouteilles : 2204.2141/2149

Verarbeitungsweine rot / Vins industriels rouges : 2204.2942

Quelle / Source: Schweizer Weinhandelskontrolle / Chiffres du Contrôle suisse du commerce des vins

Swiss-Impex : Einfuhr gemäss des schweizerischen Aussenhandelsstatistik / Importations selon statistiques du commerce extérieur de la Suisse

Stand / Etat: 08.04.2015



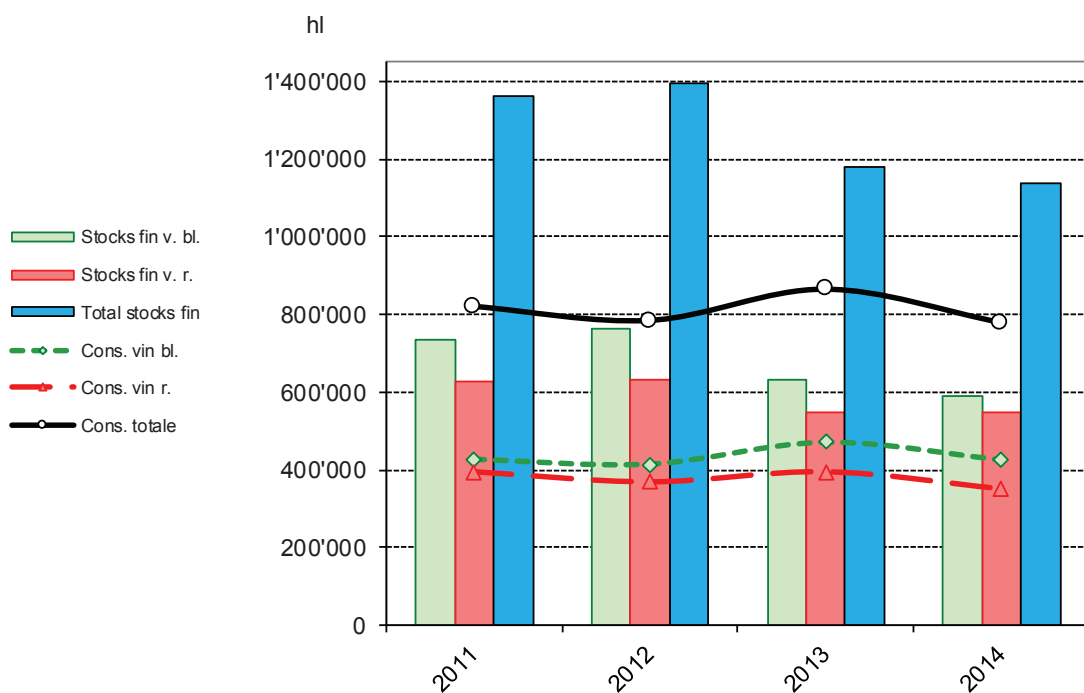
## 5.3 Konsum Westschweizer Weine / Consommation de vins suisses romands

Nur Lager von AOC-Weinen / Seulement stocks des vins AOC

in / en hl	2011	2012	2013	2014
<b>WEISSWEIN / VIN BLANC</b>				
Lager am Anfang / Stocks au début	684'044	732'591	761'270	634'114
Ernte ohne Traubensaft / Récolte sans jus de raisin	475'462	442'872	344'616	382'201
Verfügbarkeit / Disponibilités	1'159'506	1'175'463	1'105'886	1'016'315
Lager am Ende / Stocks à la fin	732'591	761'270	634'114	590'675
Konsum / Consommation	<b>426'915</b>	<b>414'193</b>	<b>471'772</b>	<b>425'640</b>
<b>ROT- und ROSEWEINE / VINS ROUGE et ROSE</b>				
Lager am Anfang / Stocks au début	582'890	628'366	632'638	545'432
Ernte ohne Traubensaft / Récolte sans jus de raisin	438'638	373'630	305'950	355'820
Verfügbarkeit / Disponibilités	1'021'528	1'001'996	938'588	901'252
Lager am Ende / Stocks à la fin	628'366	632'638	545'432	548'569
Konsum / Consommation	<b>393'162</b>	<b>369'358</b>	<b>393'156</b>	<b>352'683</b>
<b>GESAMTKONSUM / CONSOMMATION TOTALE</b>	<b>820'077</b>	<b>783'551</b>	<b>864'928</b>	<b>778'323</b>

Quellen: Obligatorische Weinerntedeklaration und Lagerbestände beim Handel + Selbsteinkellerer

Sources: Déclaration obligatoire de la vendange ainsi que stocks du commerce et vigneron-encaveurs



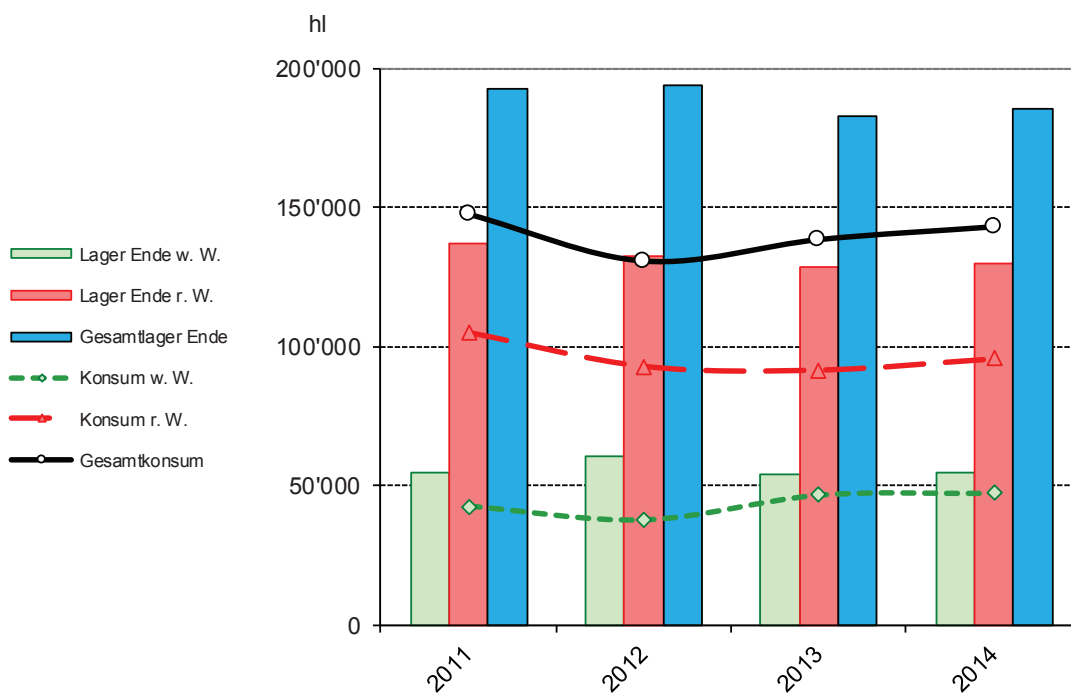
## 5.4 Konsum Deutschschweizer Weine / Consommation de vins suisses alémaniques

Nur Lager von AOC-Weinen / Seulement stocks des vins AOC

in / en hl	2011	2012	2013	2014
<b>WEISSWEIN / VIN BLANC</b>				
Lager am Anfang / Stocks au début	50'931	55'062	60'918	54'254
Ernte ohne Traubensaft / Récolte sans jus de raisin	46'718	43'331	39'979	47'984
Verfügbarkeit / Disponibilités	97'648	98'458	100'897	102'238
Lager am Ende / Stocks à la fin	55'062	60'918	54'254	54'911
Konsum / Consommation	<b>42'586</b>	<b>37'540</b>	<b>46'643</b>	<b>47'327</b>
<b>ROT- und ROSEWEINE / VINS ROUGE et ROSE</b>				
Lager am Anfang / Stocks au début	137'537	137'268	132'791	128'663
Ernte ohne Traubensaft / Récolte sans jus de raisin	104'554	87'120	87'536	97'081
Verfügbarkeit / Disponibilités	242'091	225'762	220'327	225'744
Lager am Ende / Stocks à la fin	137'268	132'791	128'663	130'140
Konsum / Consommation	<b>104'823</b>	<b>92'971</b>	<b>91'664</b>	<b>95'604</b>
<b>GESAMTKONSUM / CONSOMMATION TOTALE</b>				
	<b>147'409</b>	<b>130'511</b>	<b>138'307</b>	<b>142'931</b>

Quellen: Obligatorische Weinerntedeklaration und Lagerbestände beim Handel + Selbsteinkellerer

Sources: Déclaration obligatoire de la vendange ainsi que stocks du commerce et vigneron-encaveurs



## 5.5 Konsum Tessiner Weine / Consommation de vins tessinois

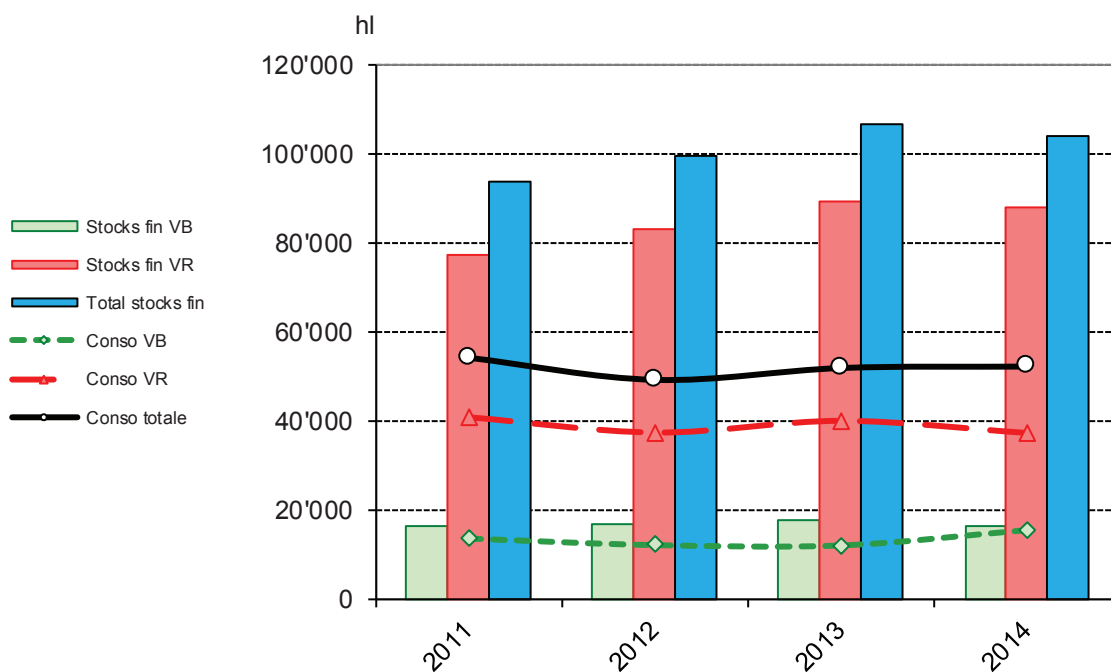
Nur Lager von AOC-Weinen / Seulement stocks des vins AOC

in / en hl	2011	2012	2013	2014
<b>WEISSWEIN / VIN BLANC</b>				
Lager am Anfang / Stocks au début	15'778	16'372	16'631	17'678
Ernte ohne Traubensaft <sup>1</sup> / Récolte sans jus de raisin <sup>1</sup>	14'038	12'330	13'060	13'668
Verfügbarkeit / Disponibilités	29'816	28'702	29'691	31'346
Lager am Ende / Stocks à la fin	16'372	16'631	17'678	16'138
Konsum / Consommation	13'444	12'071	12'013	15'208
<b>ROT- und ROSEWEINE / VINS ROUGE et ROSE</b>				
Lager am Anfang / Stocks au début	78'367	77'236	82'910	89'096
Ernte ohne Traubensaft / Récolte sans jus de raisin	39'705	42'885	46'157	35'847
Verfügbarkeit / Disponibilités	118'072	120'121	129'067	124'943
Lager am Ende / Stocks à la fin	77'236	82'910	89'096	87'853
Konsum / Consommation	40'836	37'211	39'971	37'090
<b>GESAMTKONSUM / CONSUMATION TOTALE</b>	<b>54'280</b>	<b>49'281</b>	<b>51'984</b>	<b>52'298</b>

<sup>1</sup> Berücksichtigte rote Trauben, die zu Weisswein verarbeitet wurden / Raisin rouge vinifié en vin blanc pris en compte

**Quellen:** Obligatorische Weinerntedeklaration und Lagerbestände beim Handel + Selbsteinkellerer /

**Sources:** Déclaration obligatoire de la vendange ainsi que stocks du commerce et vigneron-encaveurs



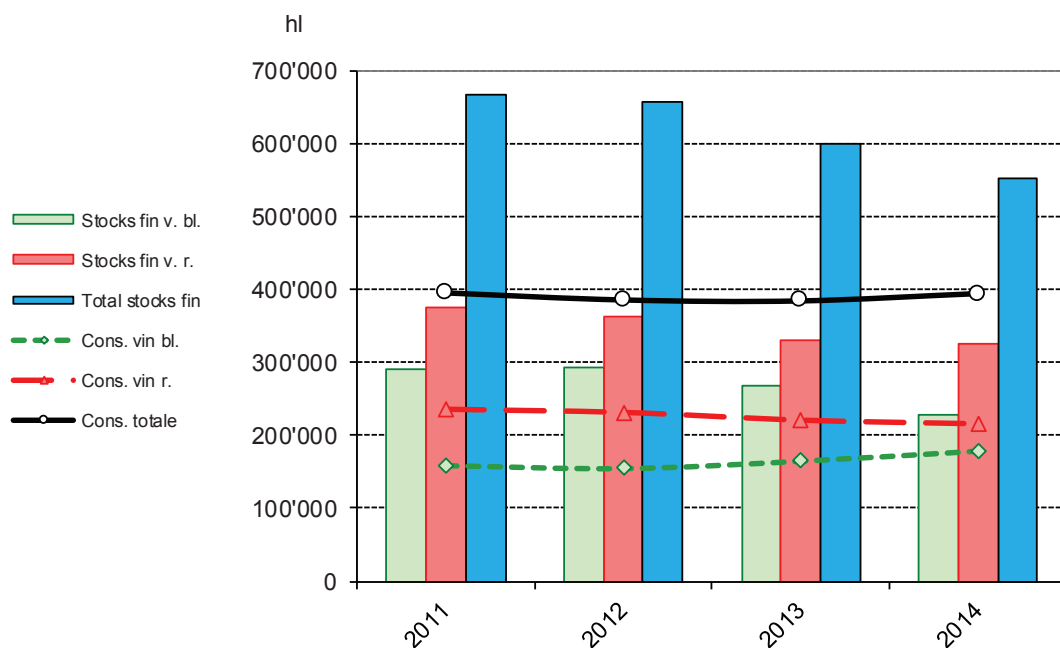
## 5.6 Konsum von Walliser Weinen / Consommation de vins valaisans

Nur Lager von AOC-Weinen / Seulement stocks des vins AOC

in / en hl	2011	2012	2013	2014
<b>WEISSWEIN / VIN BLANC</b>				
Lager am Anfang / Stocks au début	275'298	289'405	292'845	268'295
Ernte ohne Traubensaft / Récolte sans jus de raisin	173'371	158'816	140'505	138'308
Verfügbarkeit / Disponibilités	448'669	448'221	433'350	406'603
Lager am Ende / Stocks à la fin	289'405	292'845	268'295	228'043
Konsum / Consommation	<b>159'264</b>	<b>155'376</b>	<b>165'055</b>	<b>178'560</b>
<b>ROT- und ROSEWEINE / VINS ROUGE et ROSE</b>				
Lager am Anfang / Stocks au début	351'222	375'989	363'768	330'964
Ernte ohne Traubensaft / Récolte sans jus de raisin	259'486	218'218	186'937	208'677
Verfügbarkeit / Disponibilités	610'708	594'207	550'705	539'641
Lager am Ende / Stocks à la fin	375'989	363'768	330'964	324'954
Konsum / Consommation	234'719	230'439	219'741	214'687
<b>GESAMTKONSUM / CONSUMATION TOTALE</b>	<b>393'983</b>	<b>385'815</b>	<b>384'796</b>	<b>393'247</b>

**Quellen:** Obligatorische Weinerntedeklaration und Lagerbestände beim Handel + Selbsteinkellerer

**Sources:** Déclaration obligatoire de la vendange ainsi que stocks du commerce et vigneron-encaveurs



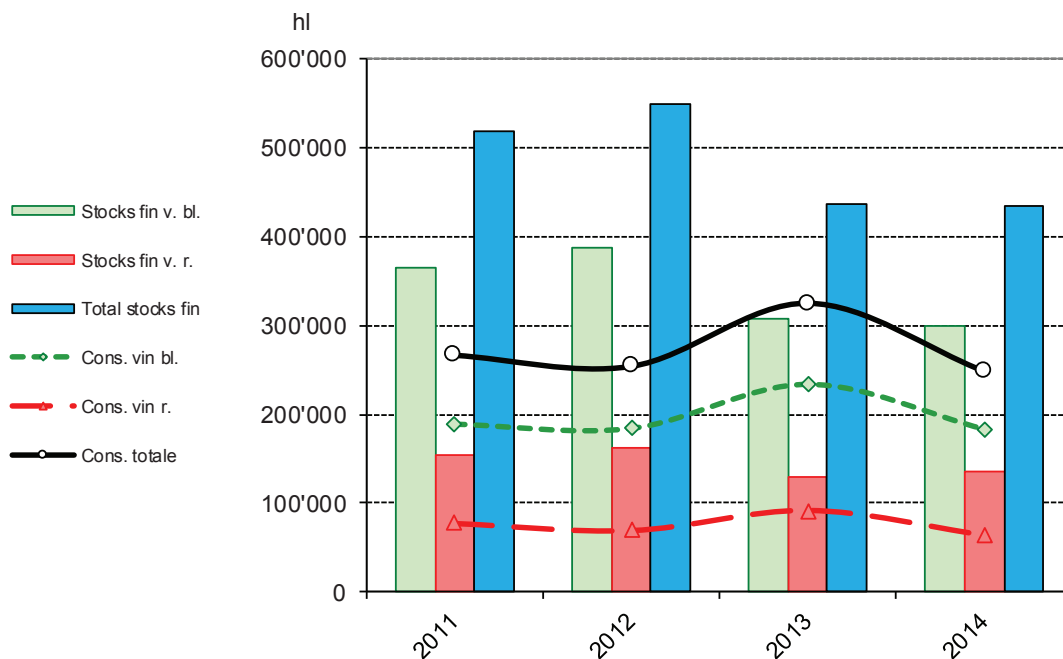
## 5.7 Konsum von Waadtländer Weinen / Consommation de vins vaudois

Nur Lager von AOC-Weinen / Seulement stocks des vins AOC

in / en hl	2011	2012	2013	2014
<b>WEISSWEIN / VIN BLANC</b>				
Lager am Anfang / Stocks au début	337'176	364'199	387'136	306'426
Ernte ohne Traubensaft / Récolte sans jus de raisin	216'166	207'243	152'539	176'240
Verfügbarkeit / Disponibilités	553'342	571'442	539'675	482'666
Lager am Ende / Stocks à la fin	364'199	387'136	306'426	299'265
Konsum / Consommation	<b>189'143</b>	<b>184'306</b>	<b>233'249</b>	<b>183'401</b>
<b>ROT- und ROSEWEINE / VINS ROUGE et ROSE</b>				
Lager am Anfang / Stocks au début	140'720	154'066	161'868	129'944
Ernte ohne Traubensaft / Récolte sans jus de raisin	90'822	77'691	59'326	70'646
Verfügbarkeit / Disponibilités	231'542	231'757	221'194	200'590
Lager am Ende / Stocks à la fin	154'066	161'868	129'944	135'519
Konsum / Consommation	<b>77'476</b>	<b>69'889</b>	<b>91'250</b>	<b>65'071</b>
<b>GESAMTKONSUM / CONSOMMATION TOTALE</b>	<b>266'619</b>	<b>254'195</b>	<b>324'499</b>	<b>248'472</b>

**Quellen:** Obligatorische Weinerntedeclaration und Lagerbestände beim Handel + Selbsteinkellerer

**Sources:** Déclaration obligatoire de la vendange ainsi que stocks du commerce et vigneron-encaveurs



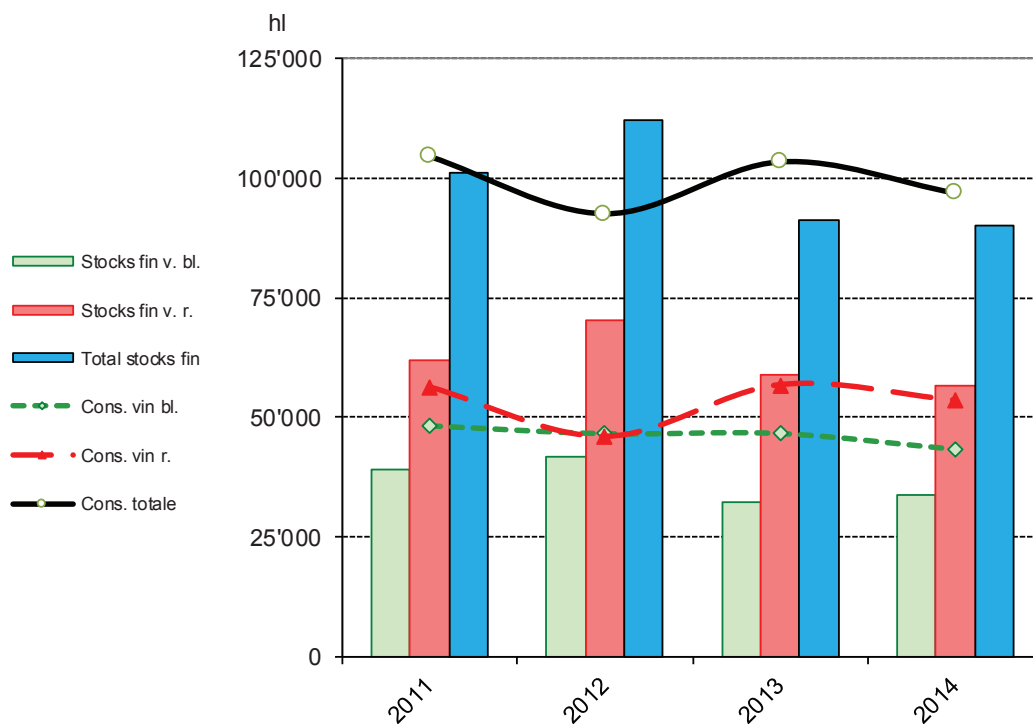
## 5.8 Konsum von Genfer Weinen / Consommation de vins genevois

Nur Lager von AOC-Weinen / Seulement stocks des vins AOC

in / en hl	2011	2012	2013	2014
<b>WEISSWEIN / VIN BLANC</b>				
Lager am Anfang / Stocks au début	33'638	39'168	41'833	32'443
Ernte ohne Traubensaft / Récolte sans jus de raisin	53'695	49'222	37'178	44'563
Verfügbarkeit / Disponibilités	87'333	88'390	79'011	77'006
Lager am Ende / Stocks à la fin	39'168	41'833	32'443	33'671
Konsum / Consommation	<b>48'165</b>	<b>46'557</b>	<b>46'568</b>	<b>43'335</b>
<b>ROT- und ROSEWEINE / VINS ROUGE et ROSE</b>				
Lager am Anfang / Stocks au début	57'049	62'142	70'498	58'887
Ernte ohne Traubensaft / Récolte sans jus de raisin	61'382	54'376	45'158	51'171
Verfügbarkeit / Disponibilités	118'431	116'518	115'656	110'058
Lager am Ende / Stocks à la fin	62'142	70'498	58'887	56'525
Konsum / Consommation	<b>56'289</b>	<b>46'020</b>	<b>56'769</b>	<b>53'533</b>
<b>GESAMTKONSUM / CONSOMMATION TOTALE</b>	<b>104'454</b>	<b>92'577</b>	<b>103'337</b>	<b>96'868</b>

Quellen: Obligatorische Weinerntedeclaration und Lagerbestände beim Handel + Selbsteinkellerer

Sources: Déclaration obligatoire de la vendange ainsi que stocks du commerce et vigneron-encaveurs





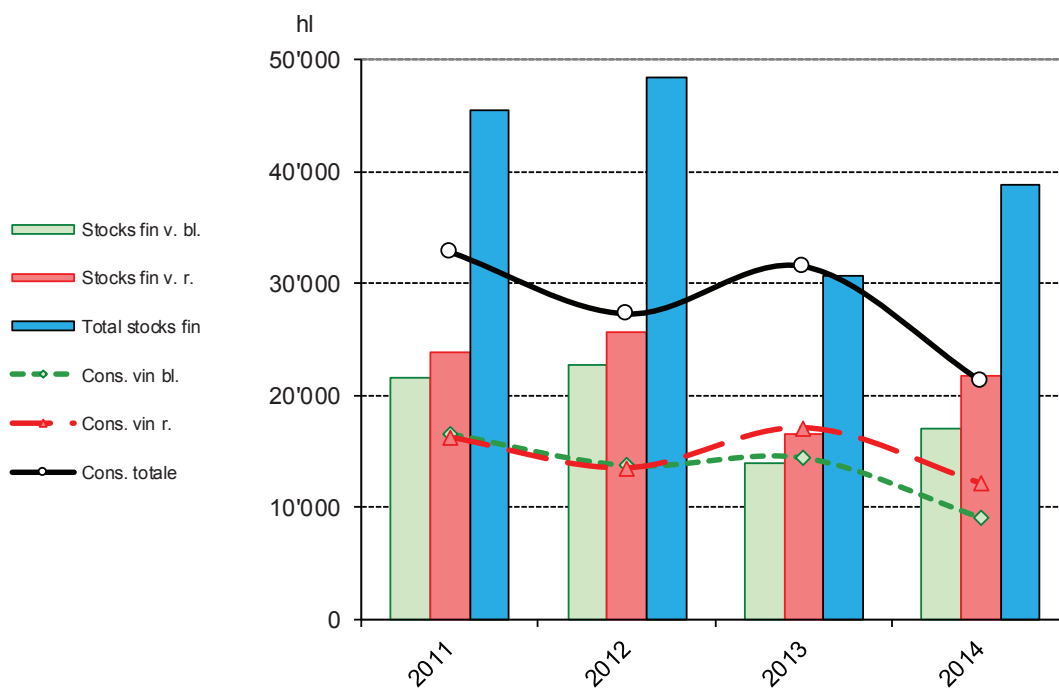
## 5.9 Konsum von Neuenburger Weinen / Consommation de vins neuchâtelois

Nur Lager von AOC-Weinen / Seulement stocks des vins AOC

in / en hl	2011	2012	2013	2014
<b>WEISSWEIN / VIN BLANC</b>				
Lager am Anfang / Stocks au début	20'982	21'534	22'684	14'043
Ernte ohne Traubensaft / Récolte sans jus de raisin	17'143	14'938	5'817	12'161
Verfügbarkeit / Disponibilités	38'125	36'472	28'501	26'204
Lager am Ende / Stocks à la fin	21'534	22'684	14'043	17'048
Konsum / Consommation	<b>16'591</b>	<b>13'788</b>	<b>14'458</b>	<b>9'156</b>
<b>ROT- und ROSEWEINE / VINS ROUGE et ROSE</b>				
Lager am Anfang / Stocks au début	22'722	23'863	25'704	16'631
Ernte ohne Traubensaft / Récolte sans jus de raisin	17'373	15'378	8'017	17'342
Verfügbarkeit / Disponibilités	40'095	39'241	33'721	33'973
Lager am Ende / Stocks à la fin	23'863	25'704	16'631	21'807
Konsum / Consommation	<b>16'232</b>	<b>13'537</b>	<b>17'090</b>	12'166
<b>GESAMTKONSUM / CONSOMMATION TOTALE</b>	<b>32'823</b>	<b>27'326</b>	<b>31'548</b>	<b>21'322</b>

Quellen: Obligatorische Weinerntedeklaration und Lagerbestände beim Handel + Selbsteinkellerer

Sources: Déclaration obligatoire de la vendange ainsi que stocks du commerce et vigneron-encaveurs



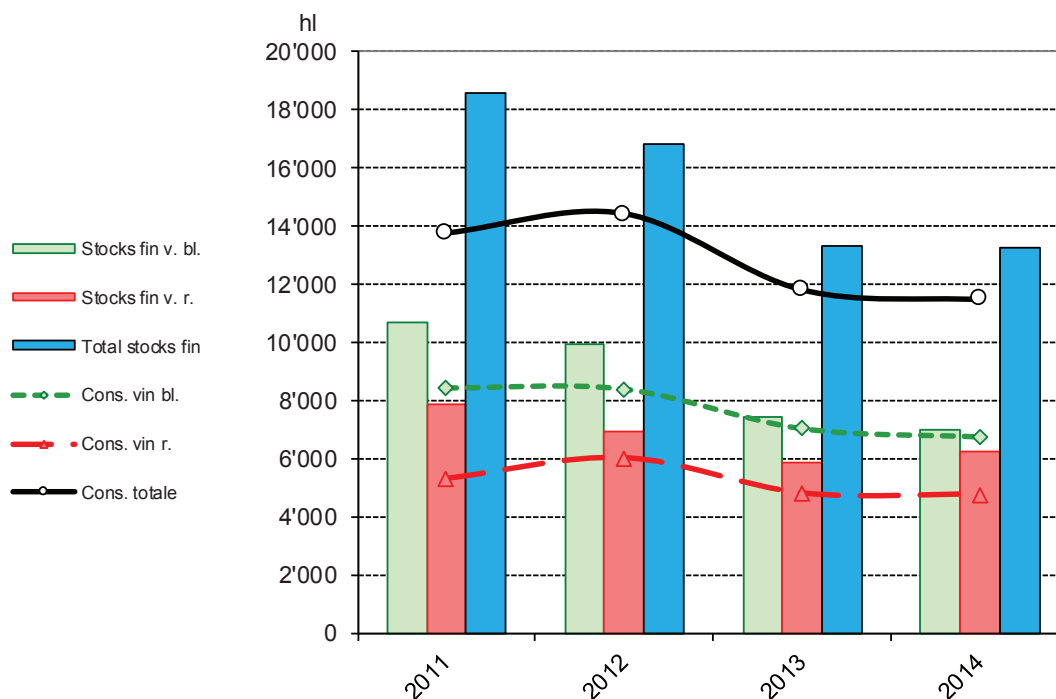
## 5.10 Konsum von Bielersee-Weinen / Consommation de vins du Lac de Biene

Nur Lager von AOC-Weinen / Seulement stocks des vins AOC

in / en hl	2011	2012	2013	2014
<b>WEISSWEIN / VIN BLANC</b>				
Lager am Anfang / Stocks au début	9'632	10'685	9'911	7'461
Ernte ohne Traubensaft / Récolte sans jus de raisin	9'506	7'633	4'579	6'290
Verfügbarkeit / Disponibilités	19'138	18'318	14'490	13'751
Lager am Ende / Stocks à la fin	10'685	9'911	7'461	7'017
Konsum / Consommation	<b>8'453</b>	<b>8'407</b>	<b>7'029</b>	<b>6'734</b>
<b>ROT- und ROSEWEINE / VINS ROUGE et ROSE</b>				
Lager am Anfang / Stocks au début	7'069	7'879	6'914	5'877
Ernte ohne Traubensaft / Récolte sans jus de raisin	6'108	5'046	3'764	5'128
Verfügbarkeit / Disponibilités	13'177	12'925	10'678	11'005
Lager am Ende / Stocks à la fin	7'879	6'914	5'877	6'248
Konsum / Consommation	<b>5'298</b>	<b>6'011</b>	<b>4'801</b>	<b>4'757</b>
<b>GESAMTKONSUM / CONSUMATION TOTALE</b>	<b>13'751</b>	<b>14'418</b>	<b>11'830</b>	<b>11'491</b>

Quellen: Obligatorische Weinerntedeclaration und Lagerbestände beim Handel + Selbsteinkellerer

Sources: Déclaration obligatoire de la vendange ainsi que stocks du commerce et vigneron-encaveurs



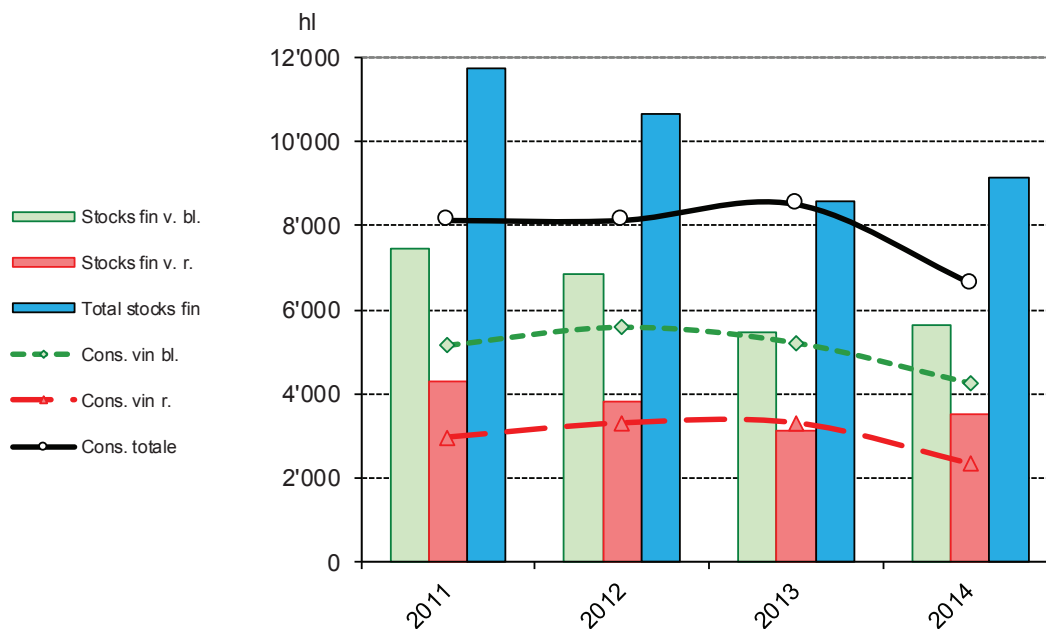
## 5.11 Konsum von Freiburger Weinen / Consommation de vins fribourgeois

Nur Lager von AOC-Weinen / Seulement stocks des vins AOC

in / en hl	2011	2012	2013	2014
<b>WEISSWEIN / VIN BLANC</b>				
Lager am Anfang / Stocks au début	7'182	7'450	6'829	5'445
Ernte ohne Traubensaft / Récolte sans jus de raisin	5'422	4'960	3'823	4'443
Verfügbarkeit / Disponibilités	12'604	12'410	10'652	9'888
Lager am Ende / Stocks à la fin	7'450	6'829	5'445	5'631
Konsum / Consommation	<b>5'154</b>	<b>5'581</b>	<b>5'207</b>	<b>4'257</b>
<b>ROT- und ROSEWEINE / VINS ROUGE et ROSE</b>				
Lager am Anfang / Stocks au début	3'991	4'301	3'827	3'129
Ernte ohne Traubensaft / Récolte sans jus de raisin	3'282	2'830	2'607	2'746
Verfügbarkeit / Disponibilités	7'273	7'131	6'434	5'875
Lager am Ende / Stocks à la fin	4'301	3'827	3'129	3'516
Konsum / Consommation	<b>2'972</b>	<b>3'304</b>	<b>3'305</b>	<b>2'359</b>
<b>GESAMTKONSUM / CONSOMMATION TOTALE</b>	<b>8'125</b>	<b>8'125</b>	<b>8'512</b>	<b>6'616</b>

Quellen: Obligatorische Weinerntedeclaration und Lagerbestände beim Handel + Selbsteinkellerer

Sources: Déclaration obligatoire de la vendange ainsi que stocks du commerce et vigneron-encaveurs



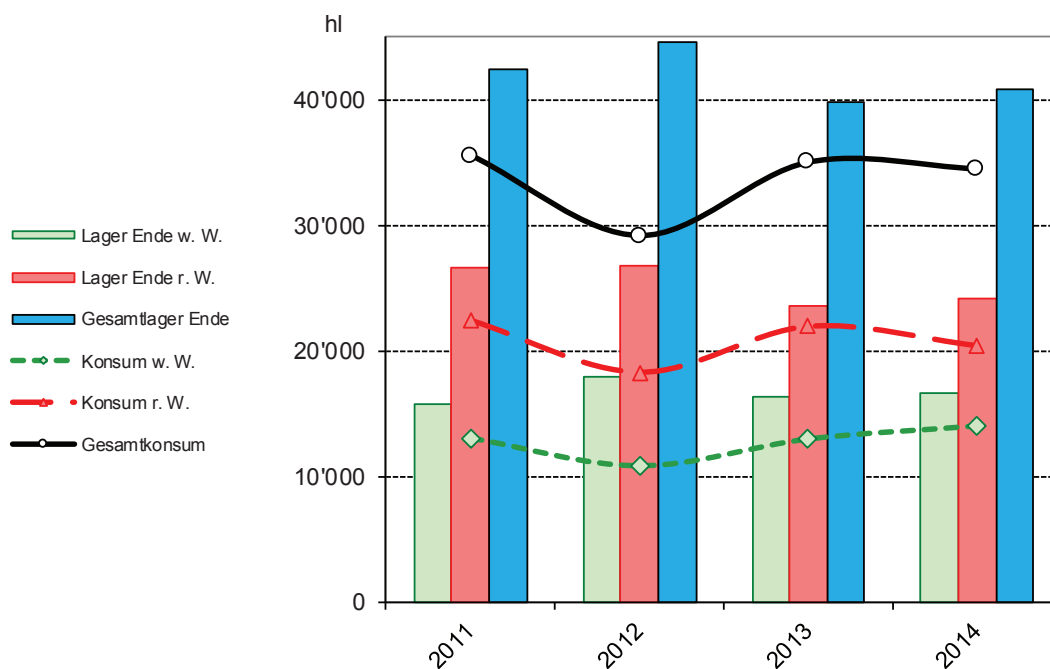
## 5.12 Konsum von Zürcher Weinen / Consommation de vins zurichois

Nur Lager von AOC-Weinen / Seulement stocks des vins AOC

in / en hl	2011	2012	2013	2014
<b>WEISSWEIN / VIN BLANC</b>				
Lager am Anfang / Stocks au début	14'860	15'800	17'931	16'319
Ernte ohne Traubensaft / Récolte sans jus de raisin	14'014	13'013	11'396	14'392
Verfügbarkeit / Disponibilités	28'874	28'813	29'327	30'711
Lager am Ende / Stocks à la fin	15'800	17'931	16'319	16'658
Konsum / Consommation	<b>13'074</b>	<b>10'882</b>	<b>13'008</b>	<b>14'053</b>
<b>ROT- und ROSEWEINE / VINS ROUGE et ROSE</b>				
Lager am Anfang / Stocks au début	25'376	26'590	26'729	23'565
Ernte ohne Traubensaft / Récolte sans jus de raisin	23'674	18'411	18'812	21'042
Verfügbarkeit / Disponibilités	49'050	45'001	45'541	44'607
Lager am Ende / Stocks à la fin	26'590	26'729	23'565	24'190
Konsum / Consommation	<b>22'460</b>	<b>18'272</b>	<b>21'976</b>	<b>20'417</b>
<b>GESAMTKONSUM / CONSUMATION TOTALE</b>	<b>35'534</b>	<b>29'154</b>	<b>34'984</b>	<b>34'470</b>

Quellen: Obligatorische Weinerntedeclaration und Lagerbestände beim Handel + Selbsteinkellerer

Sources: Déclaration obligatoire de la vendange ainsi que stocks du commerce et vigneron-encaveurs



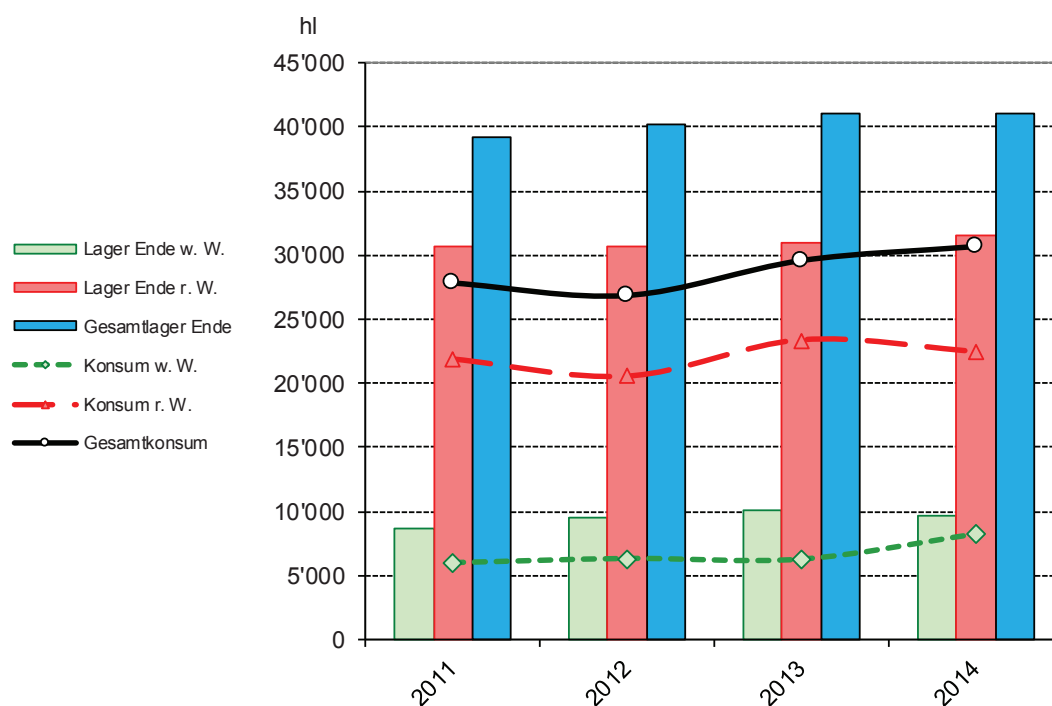
## 5.13 Konsum von Schaffhauser Weinen / Consommation de vins schaffhousois

Nur Lager von AOC-Weinen / Seulement stocks des vins AOC

in / en hl	2011	2012	2013	2014
<b>WEISSWEIN / VIN BLANC</b>				
Lager am Anfang / Stocks au début	8'433	8'637	9'507	10'139
Ernte ohne Traubensaft / Récolte sans jus de raisin	6'158	7'165	6'880	7'736
Verfügbarkeit / Disponibilités	14'591	15'802	16'387	17'875
Lager am Ende / Stocks à la fin	8'637	9'507	10'139	9'592
Konsum / Consommation	<b>5'954</b>	<b>6'295</b>	<b>6'248</b>	<b>8'283</b>
<b>ROT- und ROSEWEINE / VINS ROUGE et ROSE</b>				
Lager am Anfang / Stocks au début	32'458	30'616	30'648	30'892
Ernte ohne Traubensaft / Récolte sans jus de raisin	20'025	20'565	23'599	23'023
Verfügbarkeit / Disponibilités	52'483	51'181	54'247	53'915
Lager am Ende / Stocks à la fin	30'616	30'648	30'892	31'470
Konsum / Consommation	<b>21'867</b>	<b>20'533</b>	<b>23'355</b>	<b>22'445</b>
<b>GESAMTKONSUM / CONSOMMATION TOTALE</b>	<b>27'821</b>	<b>26'829</b>	<b>29'603</b>	<b>30'728</b>

Quellen: Obligatorische Weinerntedeclaration und Lagerbestände beim Handel + Selbsteinkellerer

Sources: Déclaration obligatoire de la vendange ainsi que stocks du commerce et vigneron-encaveurs



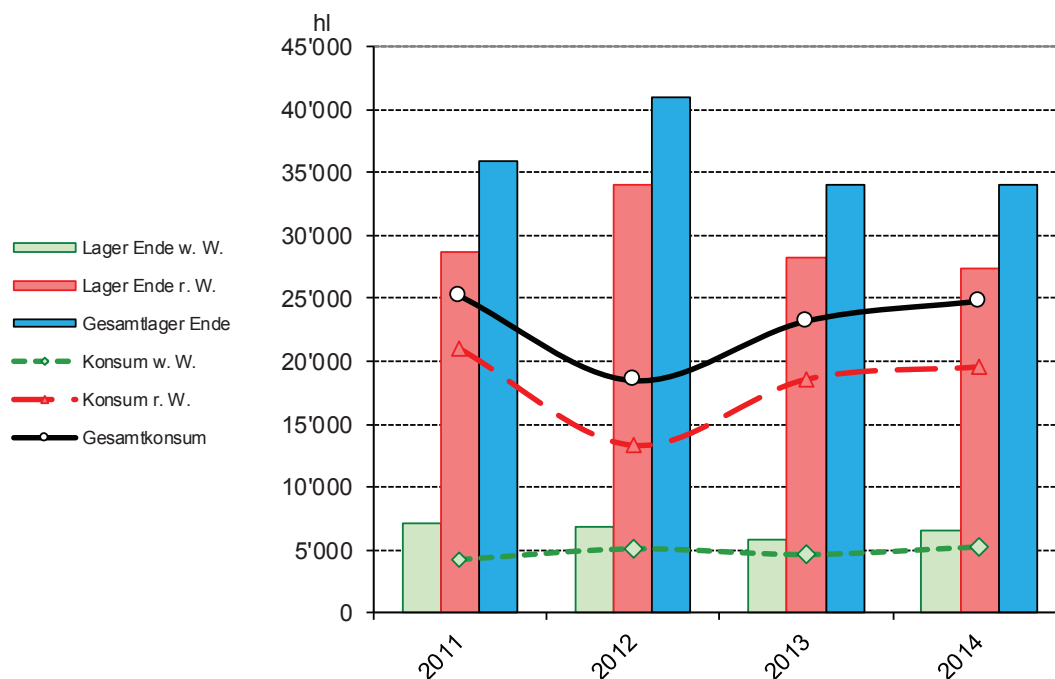
## 5.14 Konsum von Bündner Weinen / Consommation de vins grisons

Nur Lager von AOC-Weinen / Seulement stocks des vins AOC

in / en hl	2011	2012	2013	2014
<b>WEISSWEIN / VIN BLANC</b>				
Lager am Anfang / Stocks au début	5'964	7'095	6'897	5'885
Ernte ohne Traubensaft / Récolte sans jus de raisin	5'412	4'947	3'684	6'012
Verfügbarkeit / Disponibilités	11'376	12'042	10'581	11'897
Lager am Ende / Stocks à la fin	7'095	6'897	5'885	6'595
Konsum / Consommation	<b>4'281</b>	<b>5'145</b>	<b>4'696</b>	<b>5'302</b>
<b>ROT- und ROSEWEINE / VINS ROUGE et ROSE</b>				
Lager am Anfang / Stocks au début	29'883	28'736	34'020	28'181
Ernte ohne Traubensaft / Récolte sans jus de raisin	19'839	18'629	12'699	18'784
Verfügbarkeit / Disponibilités	49'722	47'365	46'719	46'965
Lager am Ende / Stocks à la fin	28'736	34'020	28'181	27'432
Konsum / Consommation	<b>20'986</b>	<b>13'345</b>	<b>18'538</b>	<b>19'533</b>
<b>GESAMTKONSUM / CONSUMATION TOTALE</b>	<b>25'267</b>	<b>18'490</b>	<b>23'234</b>	<b>24'835</b>

Quellen: Obligatorische Weinerntedeklaration und Lagerbestände beim Handel + Selbstweinkellerer

Sources: Déclaration obligatoire de la vendange ainsi que stocks du commerce et vigneron-encaveurs





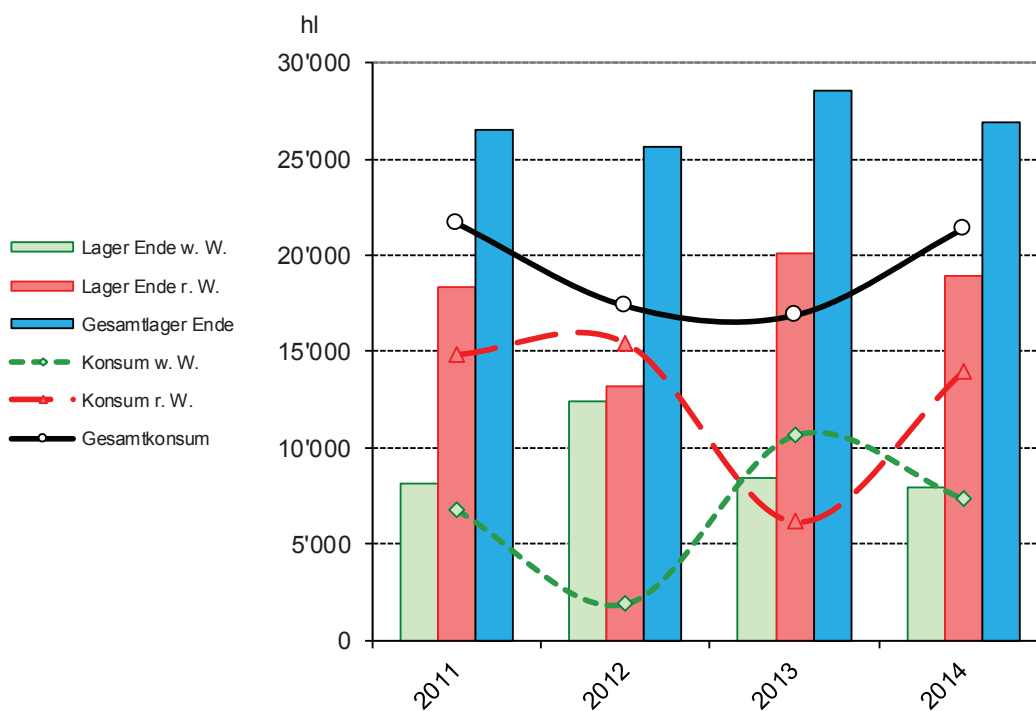
## 5.15 Konsum von Aargauer Weinen / Consommation de vins argoviens

Nur Lager von AOC-Weinen / Seulement stocks des vins AOC

in / en hl	2011	2012	2013	2014
<b>WEISSWEIN / VIN BLANC</b>				
Lager am Anfang / Stocks au début	7'652	8'140	12'421	8'471
Ernte ohne Traubensaft / Récolte sans jus de raisin	7'298	6'225	6'723	6'905
Verfügbarkeit / Disponibilités	14'950	14'365	19'144	15'376
Lager am Ende / Stocks à la fin	8'140	12'421	8'471	7'977
Konsum / Consommation	<b>6'810</b>	<b>1'944</b>	<b>10'673</b>	<b>7'399</b>
<b>ROT- und ROSEWEINE / VINS ROUGE et ROSE</b>				
Lager am Anfang / Stocks au début	19'620	18'333	13'192	20'078
Ernte ohne Traubensaft / Récolte sans jus de raisin	13'532	10'277	13'087	12'769
Verfügbarkeit / Disponibilités	33'152	28'610	26'279	32'847
Lager am Ende / Stocks à la fin	18'333	13'192	20'078	18'888
Konsum / Consommation	<b>14'819</b>	<b>15'418</b>	<b>6'201</b>	<b>13'959</b>
<b>GESAMTKONSUM / CONSOMMATION TOTALE</b>	<b>21'628</b>	<b>17'362</b>	<b>16'874</b>	<b>21'358</b>

Quellen: Obligatorische Weinerntedeclaration und Lagerbestände beim Handel + Selbsteinkellerer

Sources: Déclaration obligatoire de la vendange ainsi que stocks du commerce et vigneron-encaveurs



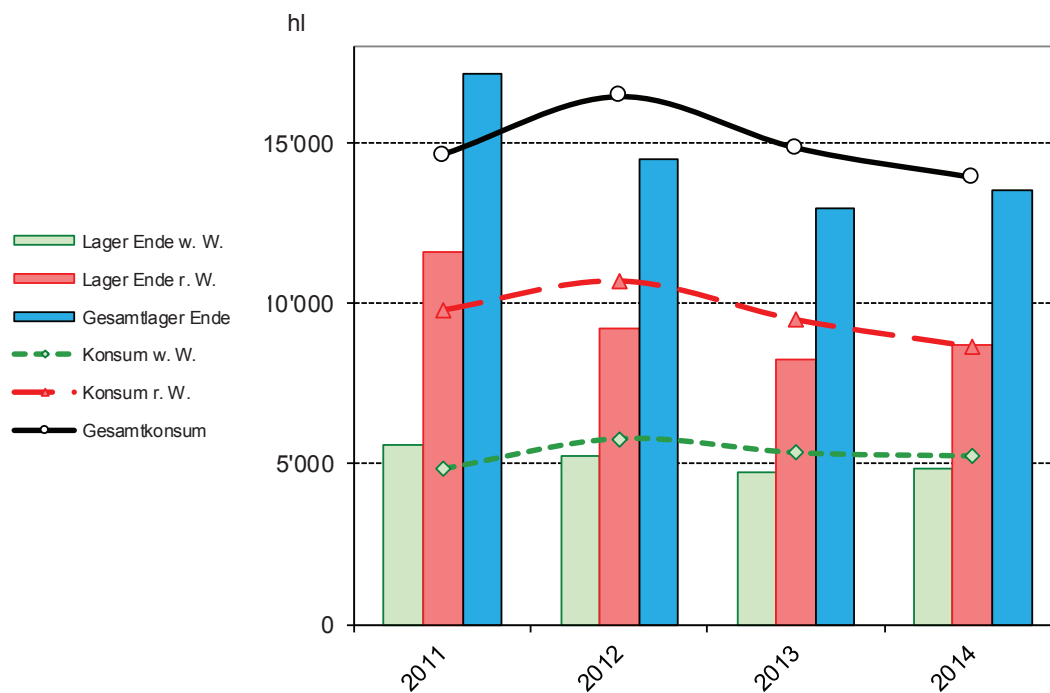
## 5.16 Konsum von Thurgauer Weinen / Consommation de vins thurgoviens

Nur Lager von AOC-Weinen / Seulement stocks des vins AOC

in / en hl	2011	2012	2013	2014
<b>WEISSWEIN / VIN BLANC</b>				
Lager am Anfang / Stocks au début	4'699	5'608	5'258	4'727
Ernte ohne Traubensaft / Récolte sans jus de raisin	5'760	5'435	4'819	5'356
Verfügbarkeit / Disponibilités	10'459	11'043	10'077	10'083
Lager am Ende / Stocks à la fin	5'608	5'258	4'727	4'838
Konsum / Consommation	<b>4'851</b>	<b>5'785</b>	<b>5'350</b>	<b>5'245</b>
<b>ROT- und ROSEWEINE / VINS ROUGE et ROSE</b>				
Lager am Anfang / Stocks au début	10'363	11'583	9'249	8'268
Ernte ohne Traubensaft / Récolte sans jus de raisin	11'013	8'351	8'514	9'103
Verfügbarkeit / Disponibilités	21'376	19'934	17'763	17'371
Lager am Ende / Stocks à la fin	11'583	9'249	8'268	8'708
Konsum / Consommation	<b>9'793</b>	<b>10'685</b>	<b>9'495</b>	<b>8'663</b>
<b>GESAMTKONSUM / CONSUMATION TOTALE</b>				
	<b>14'644</b>	<b>16'470</b>	<b>14'844</b>	<b>13'908</b>

Quellen: Obligatorische Weinerntedeklaration und Lagerbestände beim Handel + Selbsteinkellerer

Sources: Déclaration obligatoire de la vendange ainsi que stocks du commerce et vigneron-encaveurs



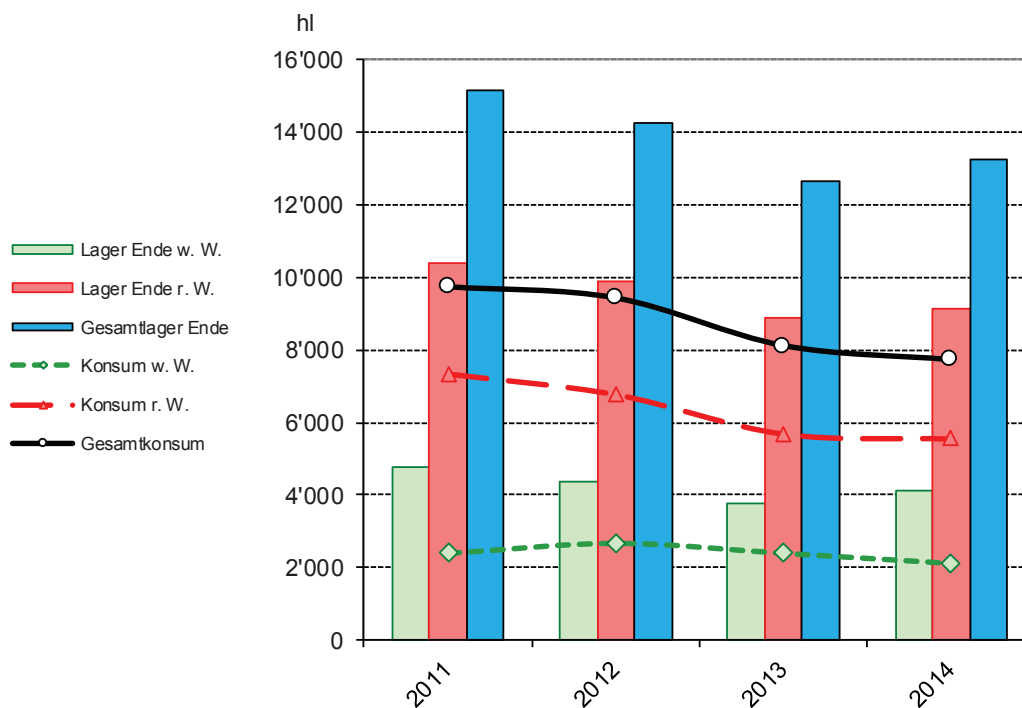
## 5.17 Konsum von St. Galler Weinen / Consommation de vins saint-gallois

Nur Lager von AOC-Weinen / Seulement stocks des vins AOC

in / en hl	2011	2012	2013	2014
<b>WEISSWEIN / VIN BLANC</b>				
Lager am Anfang / Stocks au début	4'305	4'760	4'376	3'793
Ernte ohne Traubensaft / Récolte sans jus de raisin	2'854	2'268	1'817	2'479
Verfügbarkeit / Disponibilités	7'159	7'028	6'193	6'272
Lager am Ende / Stocks à la fin	4'760	4'376	3'793	4'132
Konsum / Consommation	<b>2'399</b>	<b>2'652</b>	<b>2'400</b>	<b>2'140</b>
<b>ROT- und ROSEWEINE / VINS ROUGE et ROSE</b>				
Lager am Anfang / Stocks au début	9'587	10'385	9'884	8'867
Ernte ohne Traubensaft / Récolte sans jus de raisin	8'128	6'268	4'682	5'818
Verfügbarkeit / Disponibilités	17'715	16'653	14'566	14'685
Lager am Ende / Stocks à la fin	10'385	9'884	8'867	9'118
Konsum / Consommation	<b>7'330</b>	<b>6'769</b>	<b>5'699</b>	<b>5'567</b>
<b>GESAMTKONSUM / CONSUMATION TOTALE</b>	<b>9'729</b>	<b>9'421</b>	<b>8'099</b>	<b>7'707</b>

Quellen: Obligatorische Weinerntedeklaration und Lagerbestände beim Handel + Selbsteinkellerer

Sources: Déclaration obligatoire de la vendange ainsi que stocks du commerce et vigneron-encaveurs



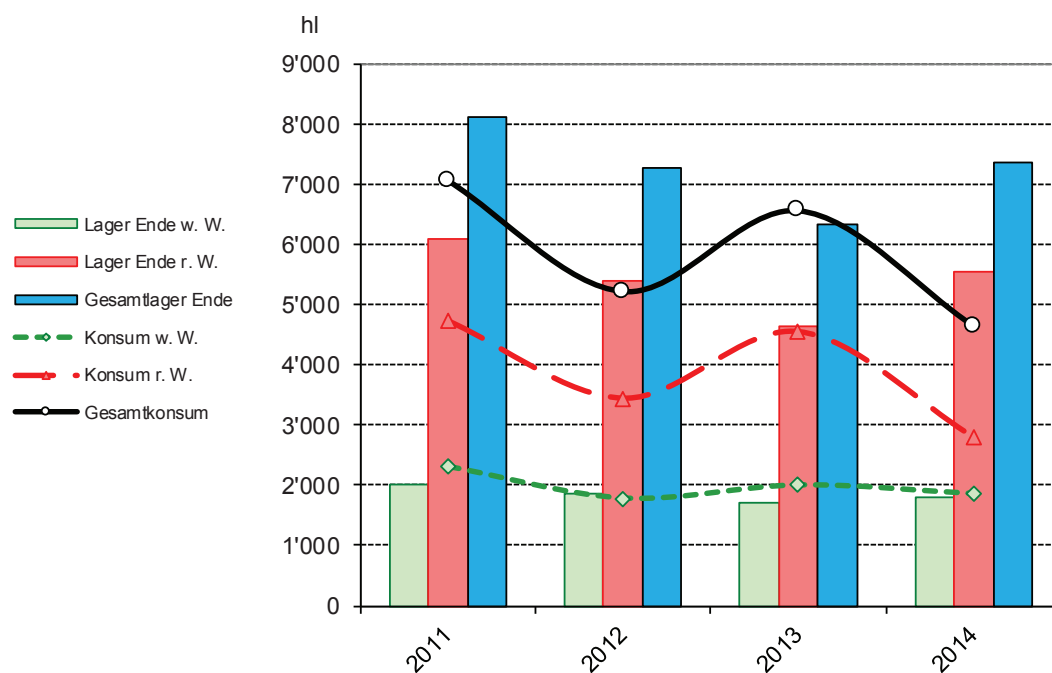
## 5.18 Konsum von Baselländer Weinen / Consommation de vins de Bâle-Campagne

Nur Lager von AOC-Weinen / Seulement stocks des vins AOC

in / en hl	2011	2012	2013	2014
<b>WEISSWEIN / VIN BLANC</b>				
Lager am Anfang / Stocks au début	1'913	2'001	1'876	1'718
Ernte ohne Traubensaft / Récolte sans jus de raisin	2'413	1'655	1'848	1'937
Verfügbarkeit / Disponibilités	4'326	3'656	3'724	3'655
Lager am Ende / Stocks à la fin	2'001	1'876	1'718	1'797
Konsum / Consommation	<b>2'325</b>	<b>1'780</b>	<b>2'006</b>	<b>1'858</b>
<b>ROT- und ROSEWEINE / VINS ROUGE et ROSE</b>				
Lager am Anfang / Stocks au début	5'903	6'107	5'410	4'631
Ernte ohne Traubensaft / Récolte sans jus de raisin	4'941	2'748	3'778	3'716
Verfügbarkeit / Disponibilités	10'844	8'855	9'188	8'347
Lager am Ende / Stocks à la fin	6'107	5'410	4'631	5'556
Konsum / Consommation	<b>4'737</b>	<b>3'445</b>	<b>4'557</b>	<b>2'791</b>
<b>GESAMTKONSUM / CONSOMMATION TOTALE</b>	<b>7'062</b>	<b>5'225</b>	<b>6'564</b>	<b>4'649</b>

**Quellen:** Obligatorische Weinerntedeclaration und Lagerbestände beim Handel + Selbsteinkellerer

**Sources:** Déclaration obligatoire de la vendange ainsi que stocks du commerce et vigneron-encaveurs



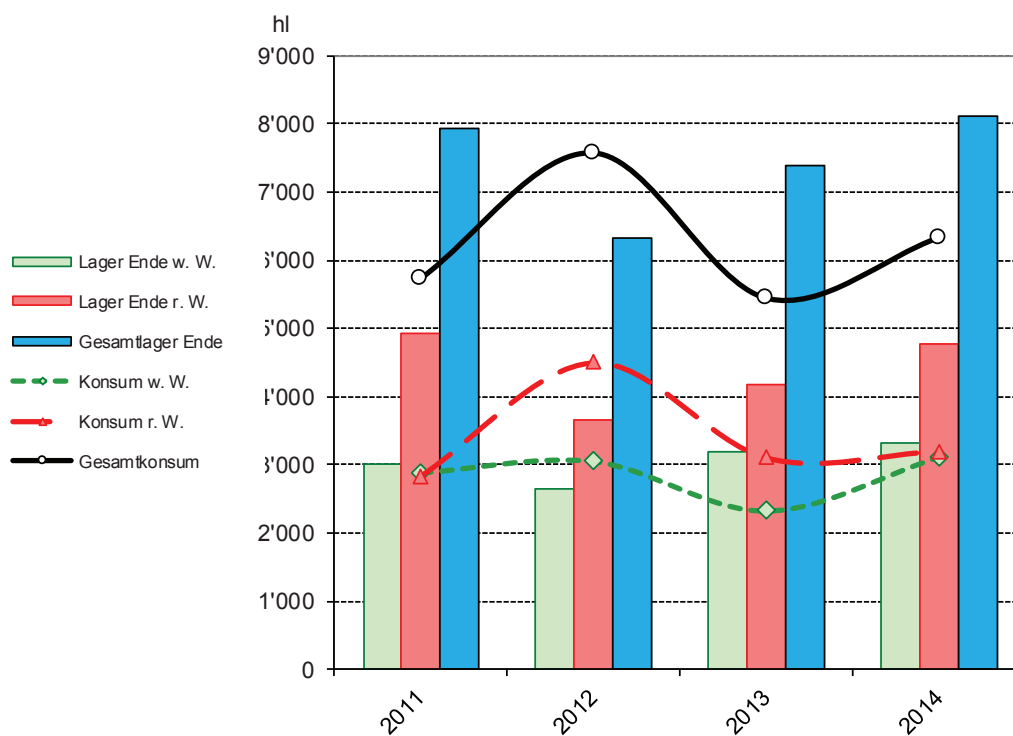
## 5.19

## Konsum anderer Deutschschweizer Weine Consommation d'autres vins suisses alémaniques

Nur Lager von AOC-Weinen / Seulement stocks des vins AOC

Kantone / cantons: AI, AR, BE (ohne Bielersee/sans le lac de Bienne), BS, GL, LU, NW, OW, SO, SZ, UR, ZG

in / en hl	2011	2012	2013	2014
<b>WEISSWEIN / VIN BLANC</b>				
Lager am Anfang / Stocks au début	3'104	3'022	2'652	3'202
Ernte ohne Traubensaft / Récolte sans jus de raisin	2'808	2'686	2'882	3'242
Verfügbarkeit / Disponibilités	5'912	5'708	5'534	6'444
Lager am Ende / Stocks à la fin	3'022	2'652	3'202	3'322
Konsum / Consommation	<b>2'890</b>	<b>3'056</b>	<b>2'332</b>	<b>3'122</b>
<b>ROT- und ROSEWEINE / VINS ROUGE et ROSE</b>				
Lager am Anfang / Stocks au début	4'347	4'919	3'659	4'181
Ernte ohne Traubensaft / Récolte sans jus de raisin	3'403	3'244	3'626	3'799
Verfügbarkeit / Disponibilités	7'750	8'163	7'285	7'980
Lager am Ende / Stocks à la fin	4'919	3'659	4'181	4'778
Konsum / Consommation	<b>2'831</b>	<b>4'504</b>	<b>3'104</b>	<b>3'202</b>
<b>GESAMTKONSUM / CONSOMMATION TOTALE</b>	<b>5'721</b>	<b>7'560</b>	<b>5'436</b>	<b>6'324</b>

**Quellen:** Obligatorische Weinerntedeklaration und Lagerbestände beim Handel + Selbsteinkellerer**Sources:** Déclaration obligatoire de la vendange ainsi que stocks du commerce et vigneron-encaveurs

## 5.20 Konsum von Traubensaft / Consommation de jus de raisin

in / en hl	2011	2012	2013	2014
<b>Lager am Anfang / Stocks au début</b>	<b>14'495</b>	<b>14'521</b>	<b>15'094</b>	<b>14'635</b>
davon / dont				
- Weiss / blanc	7'978	8'098	9'554	10'013
- Rot / rouge	6'517	6'423	5'540	4'622
<b>Inländische Produktion<sup>1</sup> / Production indigène<sup>1</sup></b>	<b>944</b>	<b>261</b>	<b>231</b>	<b>433</b>
davon / dont				
- Weiss / blanc	543	239	-	142
- Rot / rouge	401	22	-	291
<b>Einfuhr / Importation</b>	<b>74'322</b>	<b>72'557</b>	<b>74'008</b>	<b>65'532</b>
<b>Verfügbare Menge / Disponibilités</b>	<b>89'761</b>	<b>87'339</b>	<b>89'333</b>	<b>80'601</b>
<b>Ausfuhr / Exportation</b>	<b>785</b>	<b>4'255</b>	<b>5'818</b>	<b>3'276</b>
<b>Lager am Ende / Stocks à la fin</b>	<b>14'521</b>	<b>15'094</b>	<b>14'635</b>	<b>13'758</b>
davon / dont				
- Weiss / blanc	8'098	9'554	10'013	9'257
- Rot / rouge	6'423	5'540	4'622	4'501
<b>GESAMTKONSUM / CONSUMMATION TOTALE</b>	<b>74'455</b>	<b>67'990</b>	<b>68'880</b>	<b>63'567</b>

Quellen / Sources :

Lagerbestände beim Handel und Selbsteinkellerer / Stocks du commerce et vigneron-encaveurs

Schw eizerische Aussenhandelsstatistik / Statistique du commerce extérieur de la Suisse (Stand/état: 09.04.2015)

Zolltarif-Nr. / N<sup>os</sup> de tarif douanier: 2009.6111/ 6119/ 6122/ 6129, 2202.9018/ 9019

<sup>1</sup> Die Traubensaftproduktion wird in der Schweiz nicht genau erfasst, es kann Abweichungen gegen oben geben /

La production de jus de raisin ne peut être saisie correctement en Suisse, des déviations vers le haut sont possibles.



## 6 Einfuhren / Importations

in / en hl		Tarifnr. / No. tarifaire	2011	2012	2013	2014	Diff. 14/13	
							hl	%
Weisswein / Vin blanc	in Flaschen, zum KZA <sup>1</sup> <i>en bouteilles, TC</i> <sup>1</sup>	2204.2121	166'445	173'026	180'984	185'353	+ 4'369	+ 2.4
	in Flaschen, zum AKZA <sup>2</sup> <i>en bouteilles, THC</i> <sup>2</sup>	2204.2129	609	791	781	895	+ 114	+ 14.7
	im Fass > 13% Vol., zum KZA <i>en fûts &gt; 13% vol., TC</i>	2204.2921	25'133	27'934	31'869	29'287	- 2'582	- 8.1
	im Fass ≤ 13% Vol., zum KZA <i>en fûts ≤ 13% vol., TC</i>	2204.2922	132'486	124'370	93'340	121'024	+ 27'683	+ 29.7
	Andere, im Fass, zum AKZA <i>Autres, en fûts, THC</i>	2204.2929	10	12	32	54	+ 22	+ 67.0
	Verarbeitungswein / <i>Vin industriel</i>	2204.2941	50'275	48'967	53'225	53'172	- 53	- 0.1
	<b>TOTAL</b>		<b>374'958</b>	<b>375'100</b>	<b>360'231</b>	<b>389'785</b>	<b>+ 29'554</b>	<b>+ 8.2</b>
	davon in Flaschen <i>dont en bouteilles</i>		167'054	173'817	181'765	186'248	+ 4'483	+ 2.5
	davon im Fass <i>dont vin en vrac</i>		207'904	201'283	178'466	203'537	+ 25'071	+ 14.0
Rotwein / Vin rouge	in Flaschen, zum KZA <i>en bouteilles, TC</i>	2204.2141	762'140	785'301	776'778	782'404	+ 5'626	+ 0.7
	in Flaschen, zum AKZA <i>en bouteilles, THC</i>	2204.2149	2'685	2'839	2'779	3'013	+ 234	+ 8.4
	in Fiaschis <sup>3</sup> , zum KZA <i>en fiasques</i> <sup>3</sup> , TC	2204.2131	3'924	4'245	2'722	3'102	+ 379	+ 13.9
	in Fiaschis <sup>3</sup> , zum AKZA <i>en fiasques</i> <sup>3</sup> , THC	2204.2139	2	2	1	4	+ 3	+ 433.8
	im Fass > 13% Vol., zum KZA <i>en fûts &gt; 13% vol., TC</i>	2204.2931	151'014	181'637	169'179	169'133	- 45	- 0.0
	im Fass ≤ 13% Vol., zum KZA <i>en fûts ≤ 13% vol., TC</i>	2204.2932	395'316	335'224	320'044	310'119	- 9'926	- 3.1
	Andere, im Fass, zum AKZA <i>Autres, en fûts, THC</i>	2204.2939	647	93	164	173	+ 9	+ 5.2
	Verarbeitungswein <i>Vin industriel</i>	2204.2942	10'469	12'538	10'578	12'275	+ 1'697	+ 16.0
	<b>TOTAL</b>		<b>1'326'197</b>	<b>1'321'879</b>	<b>1'282'245</b>	<b>1'280'223</b>	<b>- 2'022</b>	<b>- 0.2</b>
	davon in Flaschen <i>dont en bouteilles</i>		764'825	788'140	779'557	785'417	+ 5'860	+ 0.8
	davon im Fass <i>dont vin en vrac</i>		561'372	533'739	502'688	494'806	- 7'882	- 1.6
Andere / autres	Süssweine, Weinspezialitäten und Mistellen in Flaschen <i>Vins doux, spécialités de vins et mistelles en bouteilles</i>	2204.2150	13'601	13'668	13'187	13'115	- 72	- 0.5
	Süssweine, Weinspezialitäten und Mistellen im Fass <i>Vins doux, spécialités de vins et mistelles en fûts</i>	2204.2950	2'556	1'730	1'376	1'813	+ 437	+ 31.8
	Schaumwein <i>Vins mousseux</i>	2204.1000	162'909	170'820	171'075	182'142	+ 11'067	+ 6.5
	Traubenmost <i>Mouts de raisins</i>	2204.3000	15'429	16'372	14'947	13'924	- 1'023	- 6.8
<b>TOTAL</b>		<b>1'895'650</b>	<b>1'899'569</b>	<b>1'843'061</b>	<b>1'881'002</b>	<b>+ 37'941</b>	<b>+ 2.1</b>	
davon im Zollkontingent <sup>4</sup> <i>dont dans le contingent tarifaire</i> <sup>4</sup>		<b>1'636'458</b>	<b>1'631'737</b>	<b>1'574'916</b>	<b>1'600'422</b>	<b>+ 25'506</b>	<b>+ 1.6</b>	

<sup>1</sup> KZA = Kontingentszollansatz TC = taux du contingent

<sup>2</sup> AKZA = Ausserkontingentszollansatz THC = taux hors contingent

<sup>3</sup> Fiaschis werden den Fassweinen angerechnet / Les fiasques sont comptabilisées dans les vins en fûts

<sup>4</sup> Jährliches Zollkontingent / Contingent tarifaire annuel: 1'700'000 hl

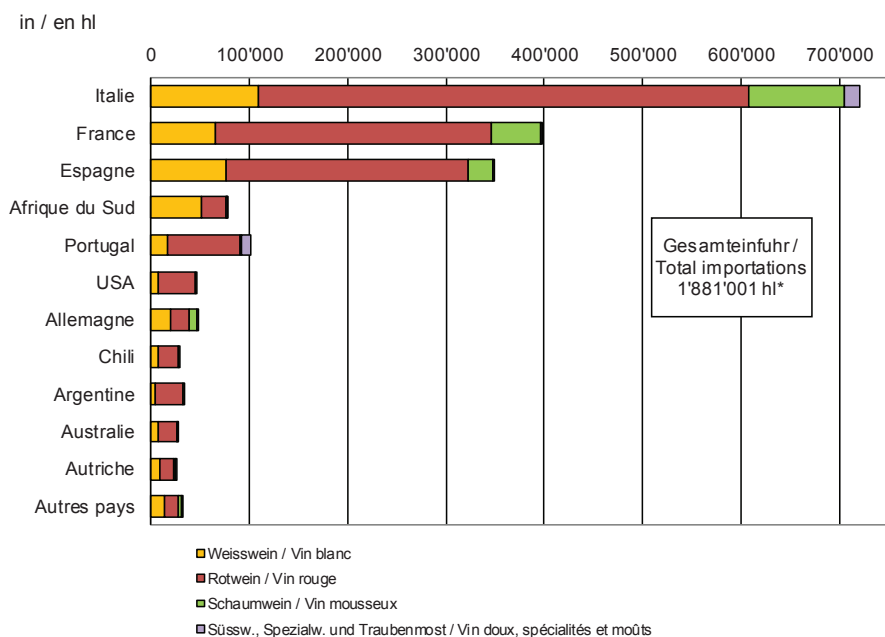
Quelle / Source:

Schweizerische Aussenhandelsstatistik / Statistique du commerce extérieur de Suisse

www.swiss-impex.admin.ch (Stand/état: 23.03.2015)

## 7 Grafiken / Graphiques

### 7.1 Einfuhren / Importations 2014



Land / Pays	Weisswein / Vin blanc	Rotwein / Vin rouge	Schaumwein / Vin mousseux	Süsw., Spezialw. und Traubenmost / Vin doux, spécialités et moûts	Total		davon Flaschen / dont bouteilles	davon Fass / dont vrac
	hl	hl	hl	hl	hl	%	hl	hl
Italien	109'477	499'153	97'210	15'513	721'353	38.3	493'628	227'726
Frankreich	65'556	280'467	49'743	974	396'740	21.1	221'007	175'732
Spanien	77'091	246'153	24'000	1'903	349'147	18.6	207'149	141'998
Südafrika	50'782	25'407	81	14	76'284	4.1	11'359	64'926
Portugal	16'685	74'544	386	9'587	101'202	5.4	66'619	34'583
USA	8'016	37'723	42	0	45'781	2.4	23'519	22'262
Deutschland	20'739	18'494	7'566	378	47'177	2.5	43'964	3'213
Chile	7'463	20'825	3	0	28'291	1.5	17'128	11'163
Argentinien	3'801	29'138	43	0	32'982	1.8	31'156	1'826
Australien	8'281	18'052	98	16	26'447	1.4	15'321	11'126
Österreich	8'773	14'804	887	6	24'470	1.3	20'280	4'191
Andere Länder	13'120	15'461	2'082	460	31'123	1.7	18'897	12'227
<b>TOTAL*</b>	<b>389'785</b>	<b>1'280'222</b>	<b>182'142</b>	<b>28'852</b>	<b>1'880'997</b>	<b>100.0</b>	<b>1'170'027</b>	<b>710'973</b>

Quelle: Schweizerische Aussenhandelsstatistik (SwissImpex; Stand: 09.04.2015)

Source: Statistique du commerce extérieur de Suisse (SwissImpex; état: 09.04.2015)

\* Rundungsdifferenzen zu Tabelle 6 sind möglich. /

Les chiffres peuvent afficher un écart dû aux arrondis par rapport au tableau 6.

#### Zolltarif-Nummern / Numéros de tarif douanier:

Weisswein / vin blanc: 2204.2121/2129/2921/2922/2929/2941

Rotwein / vin rouge: 2204.2141/2149/2131/2139/2931/2932/2939/2942

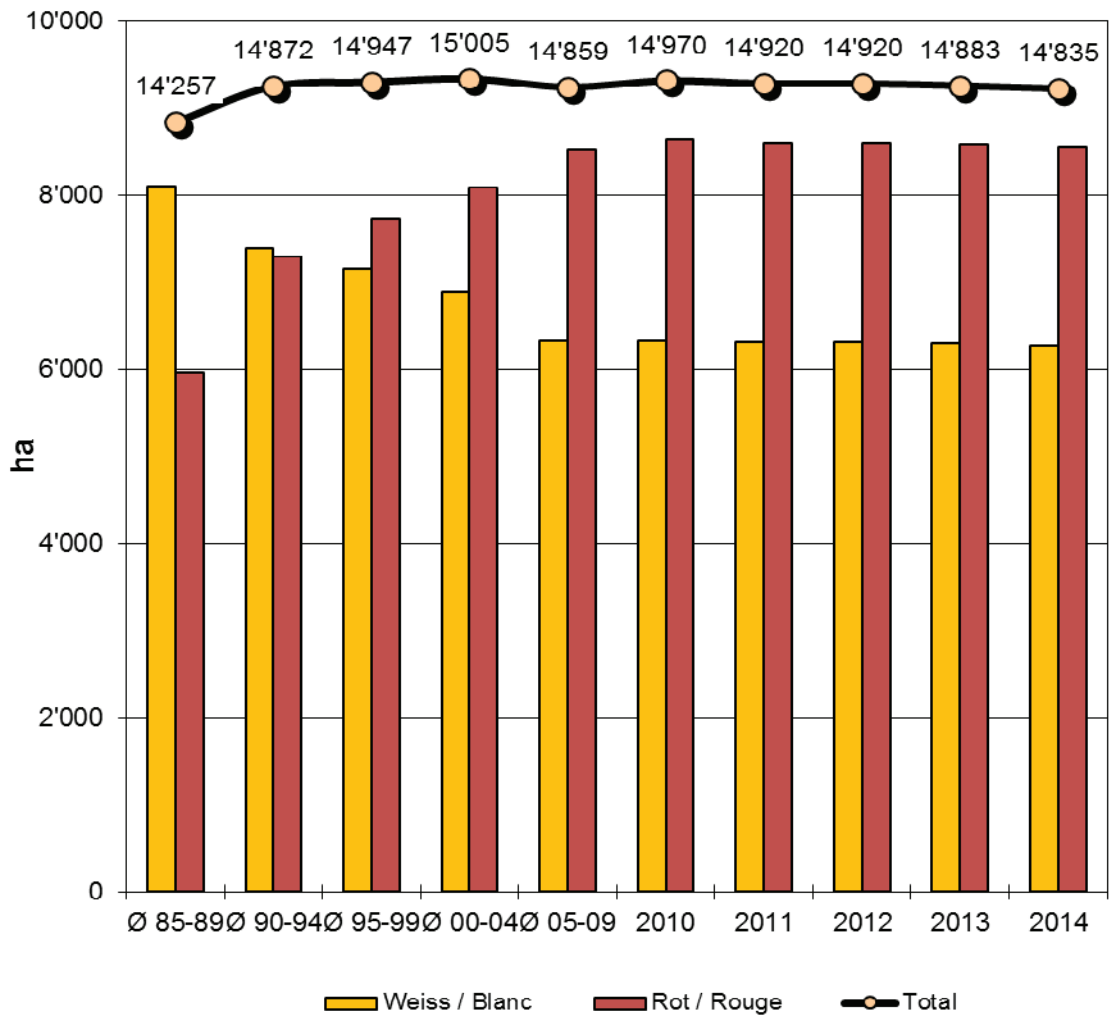
Schaumwein / vin mousseux: 2204.1000

Süss- u. Spezialweine, Traubenmost / Vin doux, spécialités, moûts: 2204.2150/2950/3000

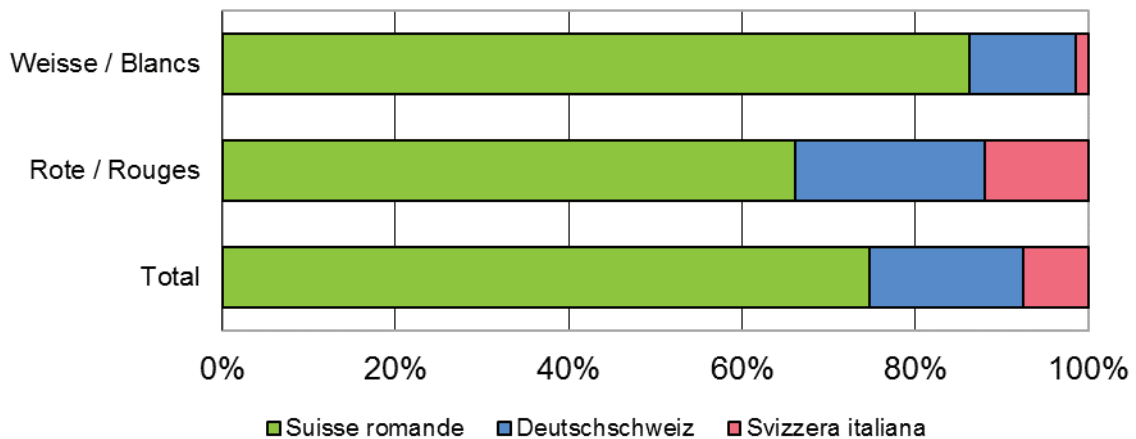
Flaschen / bouteilles: 2204.2121/2129/2141/2149/2131/2139/2150/1000

Fass / vrac: 2204.2921/2922/2929/2941/2931/2932/2939/2942/2950/3000

## 7.2 Entwicklung der Rebflächen in der Schweiz Evolution des surfaces viticoles en Suisse



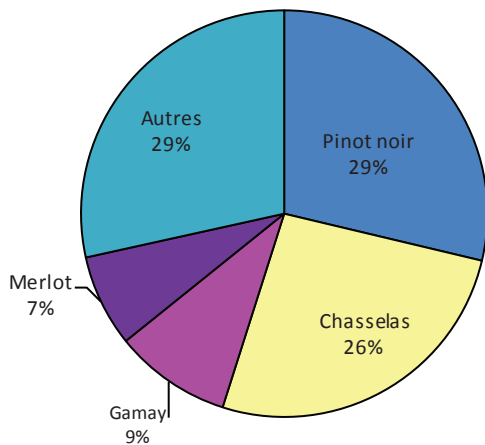
## 7.3 Verteilung der Rebflächen nach Regionen 2014 Répartition des surfaces viticoles selon les régions en 2014



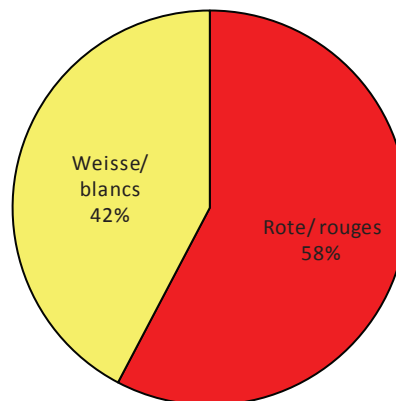
## 7.4 Flächenanteile nach Sorten 2014 Parts de surfaces selon les cépages en 2014

in / en %

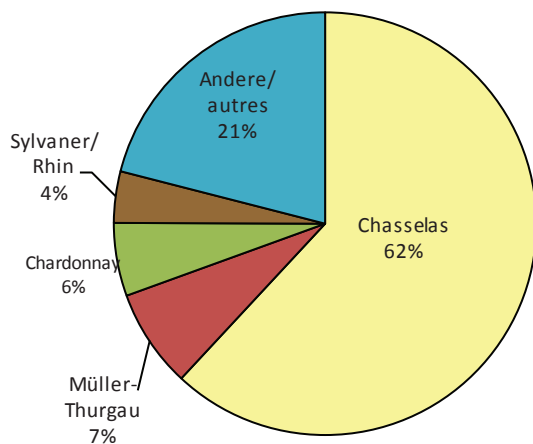
**Hauptsorten /  
Principaux cépages**



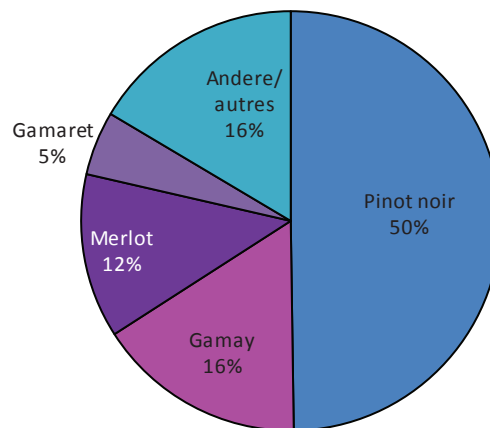
**Rebsorten nach Farbe /  
Cépages selon la couleur**



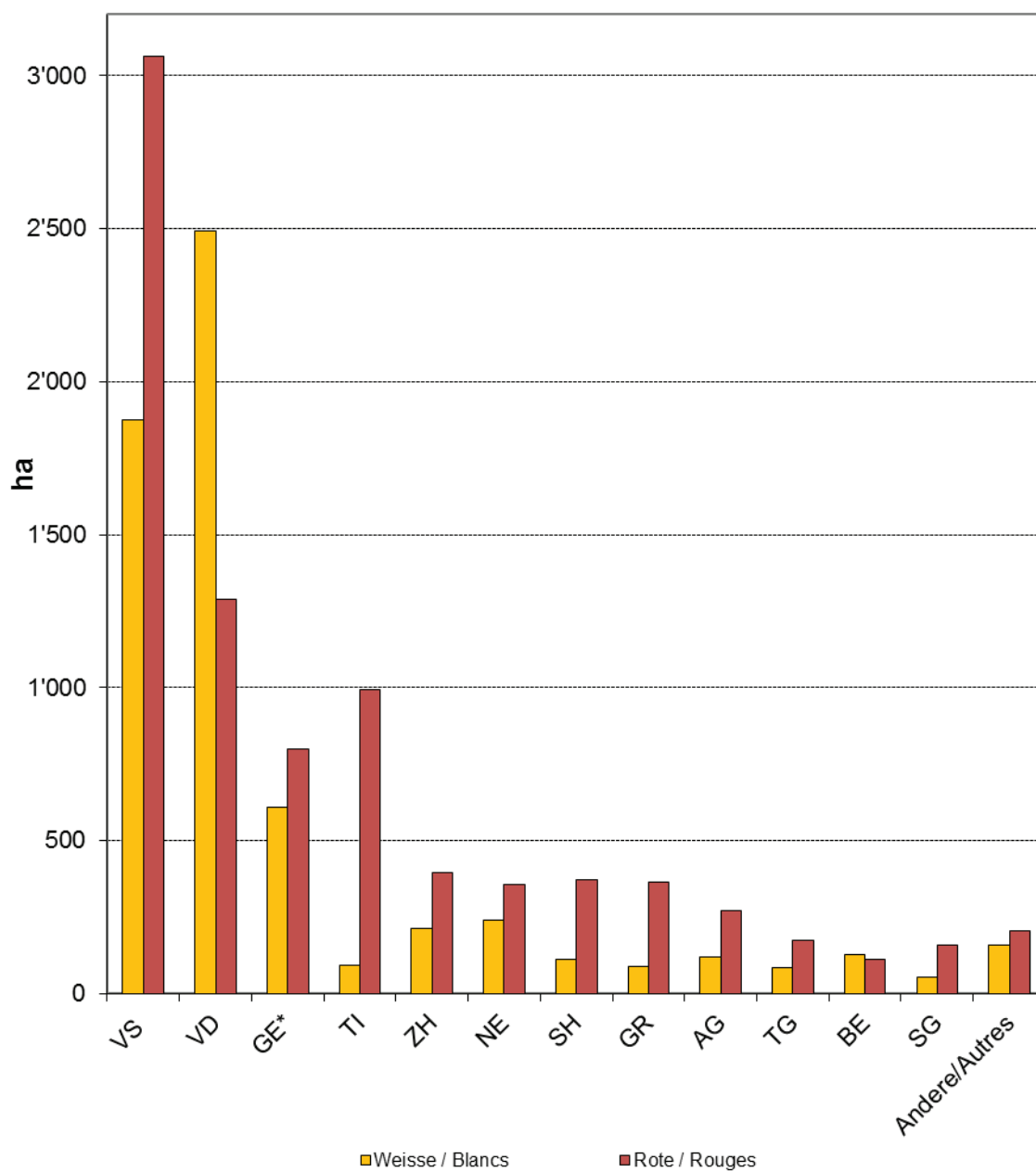
**Weisse Hauptsorten /  
Principaux cépages blancs**



**Rote Hauptsorten /  
Principaux cépages rouges**



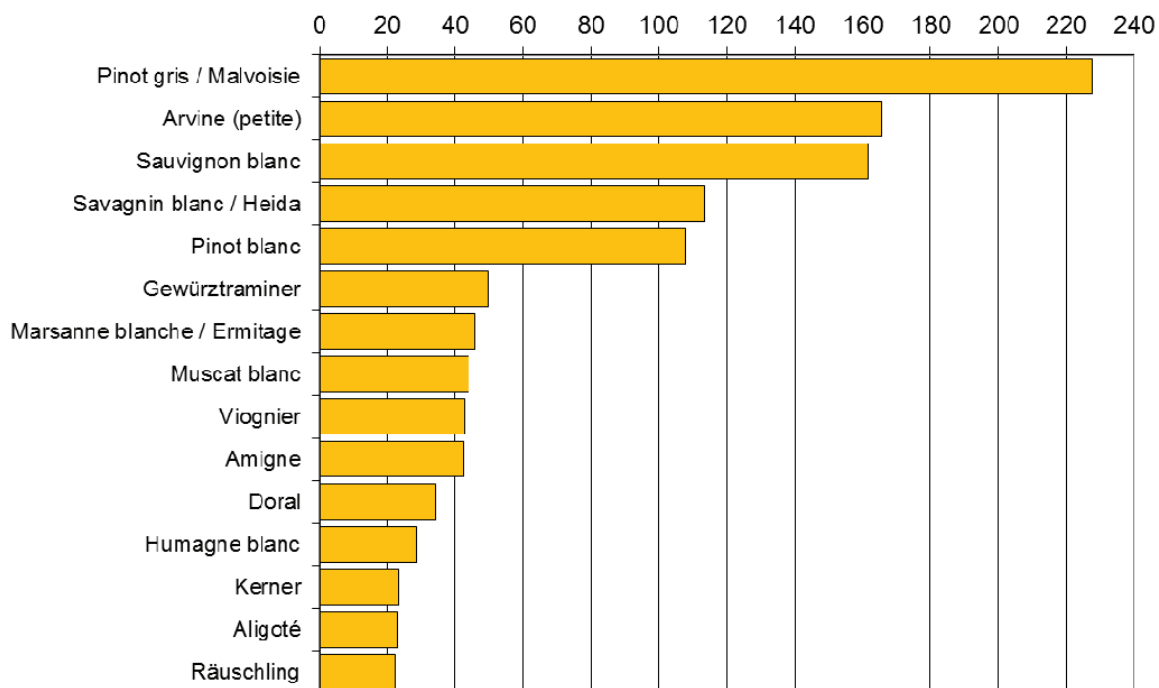
## 7.5 Rebflächen nach Kanton 2014 Surfaces viticoles selon les cantons en 2014



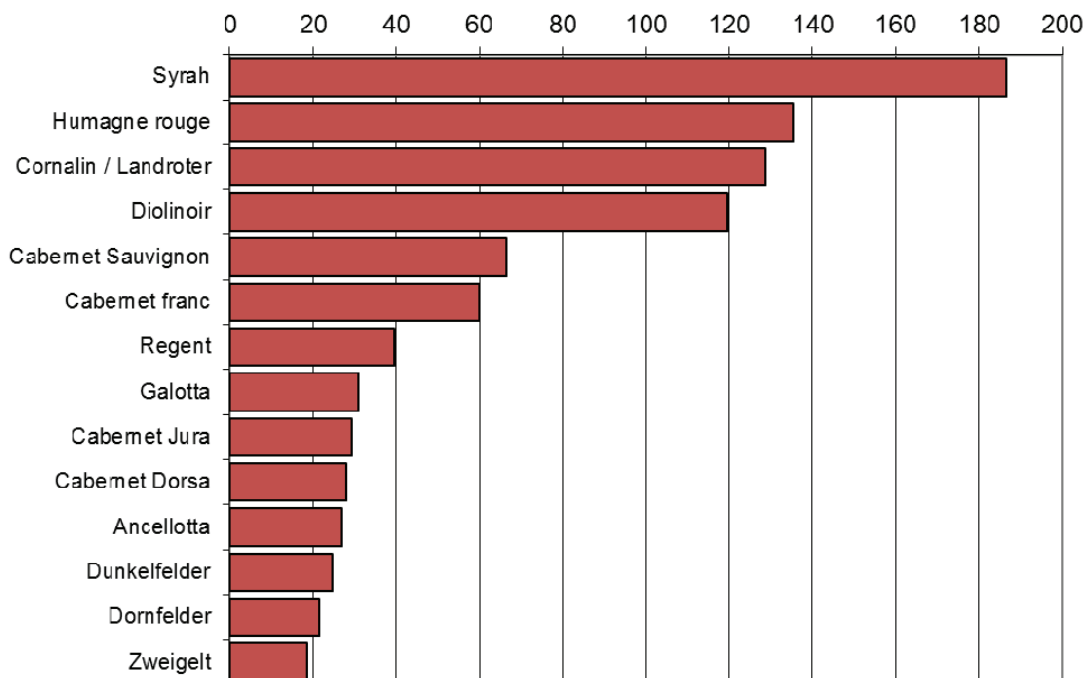
\* Inklusive Grenzzone / Y.c. zone frontalière

## 7.6 Rebflächen der Hauptspezialitäten 2014 Surfaces des principales spécialités 2014

Weisse Spezialitäten\* (in ha) / Spécialités blanches\* (en ha)



Rote Spezialitäten\* (in ha) / Spécialités rouges\* (en ha)

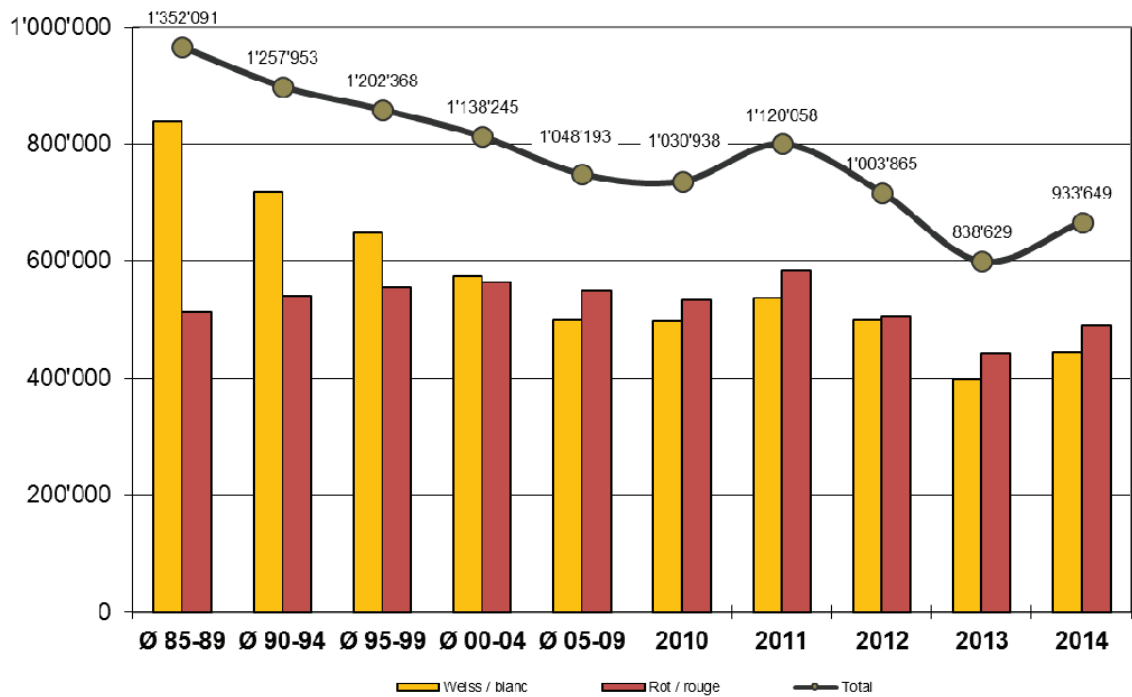


\* Rebsorten ohne die Hauptsorten / Cépages hormis les cépages principaux:

Chasselas, Müller-Thurgau (Riesling-Sylvaner), Chardonnay, Sylvaner/Rhin, Pinot noir (Blauburgunder), Gamay, Merlot, Gamaret, Garanoir.

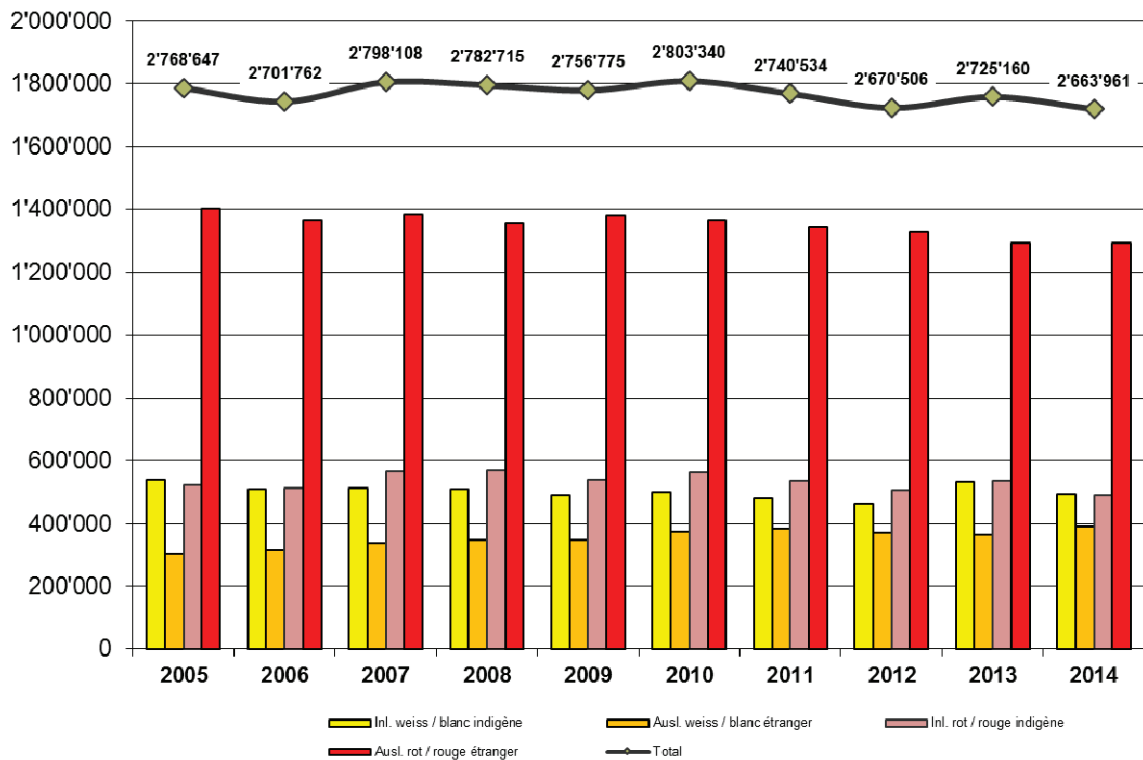
## 7.7 Weinproduktion in der Schweiz Production de vin en Suisse

in / en hl



## 7.8 Weinkonsum in der Schweiz Consommation de vin en Suisse

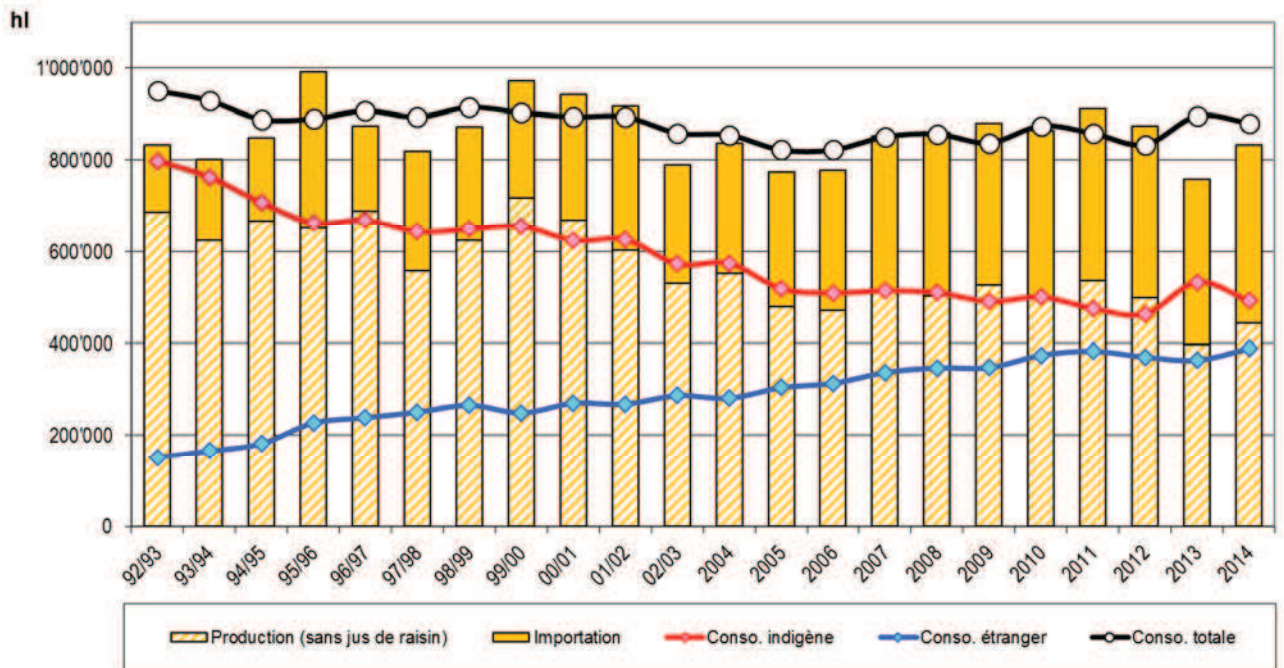
in / en hl



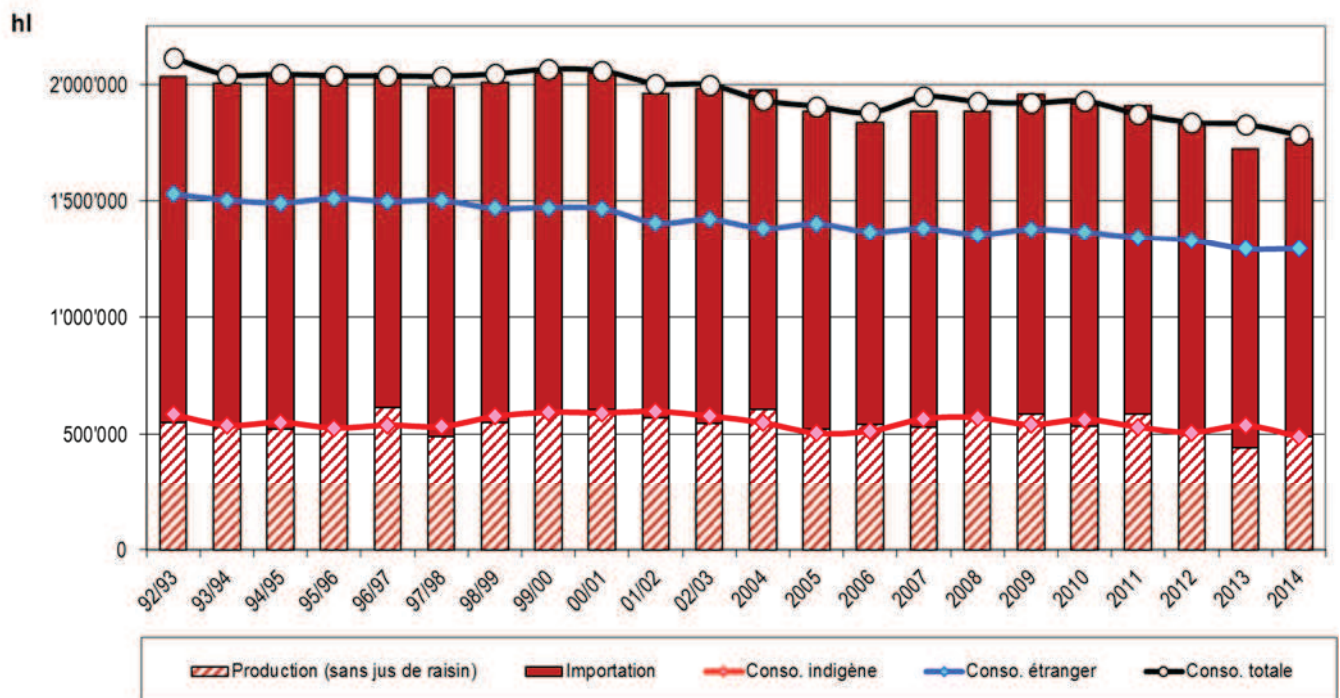


## 7.9 Inlandproduktion, Importe und Konsum in- und ausländischer Weine Production indigène, importations et consommation de vins suisses et étrangers

### 7.9.1 Weisswein / Vin blanc



### 7.9.2 Rotwein / Vin rouge



### 7.9.3 Datentabelle: Inlandproduktion, Importe und Konsum / Tableau de données: Production indigène, importations et consommation

in / en hl																							
<b>Weisswein / Vin blanc</b>	92/93	93/94	94/95	95/96	96/97	97/98	98/99	99/00	00/01	01/02	02/03	2004	2005	2006	2007	2008	2009	2010	2011	2012	2013	2014	Diff. 14/13
Ernte / Récolte	687'369	623'425	667'153	651'448	688'388	556'690	624'457	718'014	669'438	603'402	530'396	551'685	478'679	471'006	511'929	502'244	525'891	496'988	536'217	498'596	397'725	443'928	+11.6%
Einfuhren / Importations	144'984	177'815	180'843	340'521	185'279	263'264	247'759	254'755	273'884	313'724	260'419	285'448	295'197	307'728	341'058	358'564	355'123	366'749	374'958	375'100	360'231	389'785	+8.2%
Konsum CH-Wein / Conso. vin CH	798'913	763'445	707'311	662'857	668'475	643'278	648'911	654'829	623'994	625'705	572'403	573'569	518'476	509'275	514'038	509'867	490'465	500'180	475'527	463'625	532'728	492'385	-7.6%
Konsum ausl. Wein / Conso. vin étranger	151'605	165'430	181'533	226'906	238'661	250'584	265'813	248'948	270'061	268'278	286'761	281'112	304'225	313'433	337'039	347'196	347'392	374'334	382'784	370'392	363'376	388'518	+6.9%
Gesamtkonsum / Conso. totale	950'518	928'875	888'844	889'763	907'136	893'862	914'724	903'287	894'055	893'983	859'164	854'681	822'701	822'708	851'077	857'063	837'857	874'514	858'311	834'017	896'104	880'903	-1.7%
<b>Rotwein / Vin rouge</b>	<b>92/93</b>	<b>93/94</b>	<b>94/95</b>	<b>95/96</b>	<b>96/97</b>	<b>97/98</b>	<b>98/99</b>	<b>99/00</b>	<b>00/01</b>	<b>01/02</b>	<b>02/03</b>	<b>2004</b>	<b>2005</b>	<b>2006</b>	<b>2007</b>	<b>2008</b>	<b>2009</b>	<b>2010</b>	<b>2011</b>	<b>2012</b>	<b>2013</b>	<b>2014</b>	<b>Diff. 14/13</b>
Ernte / Récolte	548'659	530'424	521'070	529'398	614'561	488'134	547'453	591'278	605'793	569'798	546'206	606'799	522'284	539'644	527'982	570'047	585'597	533'347	582'942	505'008	440'904	489'721	+11.1%
Einfuhren / Importations	1'485'350	1'475'379	1'529'830	1'517'187	1'431'418	1'498'980	1'462'957	1'459'203	1'444'115	1'389'294	1'434'761	1'370'033	1'360'818	1'297'228	1'357'070	1'315'900	1'372'012	1'381'662	1'326'196	1'321'879	1'282'245	1'280'222	-0.2%
Konsum CH-Wein / Conso. vin CH	583'325	536'563	550'063	525'268	537'954	531'982	575'013	592'860	590'602	596'387	576'851	548'485	503'644	512'187	565'208	569'651	540'023	562'783	529'364	506'450	535'832	488'699	-8.8%
Konsum ausl. Wein / Conso. vin étranger	1'530'013	1'504'835	1'493'234	1'511'803	1'498'920	1'502'734	1'469'548	1'473'284	1'467'788	1'405'986	1'421'563	1'382'741	1'402'581	1'366'867	1'381'829	1'356'471	1'378'896	1'366'043	1'342'934	1'330'039	1'293'224	1'294'359	+0.1%
Gesamtkonsum / Conso. totale	2'113'338	2'041'398	2'043'297	2'037'071	2'036'874	2'034'716	2'044'561	2'064'905	2'058'390	2'002'373	1'998'414	1'931'226	1'906'225	1'879'054	1'947'037	1'926'122	1'918'919	1'928'826	1'872'298	1'836'489	1'829'056	1'783'058	-2.5%
<b>GESAMTKONSUM WEISS + ROT / CONSOMMATION TOT. BLANC + ROUGE</b>	3'063'856	2'970'273	2'932'141	2'926'834	2'944'010	2'928'578	2'959'285	2'968'192	2'952'445	2'896'356	2'857'577	2'785'907	2'728'926	2'701'762	2'798'114	2'783'185	2'756'776	2'803'340	2'730'609	2'670'506	2'725'160	2'663'961	-2.2%
<i>davon Schweizer Wein / dont vin suisse</i>	1'382'238	1'300'008	1'257'374	1'188'125	1'206'429	1'175'260	1'223'924	1'245'960	1'214'596	1'222'092	1'149'253	1'122'054	1'022'120	1'021'462	1'079'246	1'079'518	1'030'488	1'062'963	1'004'891	970'075	1'068'560	981'084	-8.2%
<i>davon ausländischer Wein / dont vin étranger</i>	1'681'618	1'670'265	1'674'767	1'738'709	1'737'581	1'753'318	1'735'361	1'722'232	1'737'849	1'674'264	1'708'324	1'663'853	1'706'806	1'680'300	1'718'868	1'703'667	1'726'288	1'740'377	1'725'718	1'700'431	1'656'600	1'682'877	+1.6%
Ausfuhr rot / Exportations rouge	4'061	4'600	5'556	4'017	7'612	8'803	7'989	8'335	6'910	7'712	5'051	8'540	11'651	11'129	5'844	5'391	5'422	5'998	5'598	5'668	6'357	8'289	+30.4%
Ausfuhr weiss / Exportations blanc	7'926	8'526	7'835	5'903	5'925	5'398	4'870	5'268	5'636	5'768	6'623	9'913	11'771	15'125	12'748	13'369	13'247	14'231	14'735	10'567	10'727	6'189	-42.3%
<b>GESAMTKONSUM IN DER SCHWEIZ / CONSOMMATION TOTALE EN SUISSE</b>	3'051'869	2'957'147	2'918'750	2'916'914	2'930'473	2'914'377	2'946'426	2'954'589	2'939'899	2'882'875	2'845'903	2'767'454	2'705'504	2'675'508	2'779'522	2'764'425	2'738'107	2'783'111	2'710'276	2'654'271	2'708'076	2'649'483	-2.2%